



Identification of Suitable Zones for Establishing Eco-Lodges in the Nomadic Areas of Fars Province

Ali shamsoddini*¹ and Davood Jamini²

Article history:

Submitted: 30 November 2024

Revised: 29 May 2025

Accepted: 1 November 2025

Available Onlin: 1 November 2025

How to cite this article:

shamsoddini, A., Jamini, D. (2025). Identification of Suitable Zones for Establishing Eco-Lodges in the Nomadic Areas of Fars Province, *Rural Development Strategies*, 12(3): 505-528. [10.22048/rdsj.2025.496883.2213](https://doi.org/10.22048/rdsj.2025.496883.2213)

Abstract

One of the key actions of the planners of Fars province in order to help the nomadic community is the preparation and implementation of 812 pasture plans. With these interpretations, the main goal of the present quantitative and applied research, which was conducted using a combination of descriptive-analytical and survey methods, is to identify areas susceptible to the construction of nomadic ecotourism settlements among 812 rangeland management plans prepared in Fars Province in 2024. 18 key criteria were used for zoning and for data analysis, weighted overlap method and Sum operator were used in GIS software. The results showed that in terms of the ability to build nomadic ecotourism residences from the entire geographical area of Fars province: about 0.01 of its area is at a very unsuitable level; 20.99% is in an inappropriate level, 54.6% is in an average level, 21.16% is in a suitable level and 3.23% is in a very suitable level. Also, the results showed that out of the 812 grassland designs studied, 44 designs are in the completely suitable area, 178 designs are in the suitable area, 498 designs are in the medium area, 92 designs are in the unsuitable area and none of the designs are in the completely unsuitable area and the counties of Mamsani, Farashband and Lamerd have the highest capacity in terms of the construction of nomadic ecotourism residences respectively with 14, 7 and 5 selected projects. It is proposed that all activities related to the development of ecotourism resorts be carried out in 44 selected projects.

Key words: nomadic tourism, ecotourism, zoning, grazing plan, Fars province.

1- Associated Professor, Department of Geography and Urban Planning, Marvdasht Branch, Islamic azad university, shiraz, Iran

2- Assistant Professor, Department of Geomorphology, Faculty of Natural Resources, University of Kurdistan, Sanandaj, Iran (Part-time Researcher at Kurdistan Studies Institute, University of Kurdistan, Sanandaj, Iran)



Corresponding Author Ali.shamsoddini@iau.ac.ir

© 2025, University of Torbat Heydarieh. This is an open-access article distributed under the terms of the Creative Commons Attribution License (<http://creativecommons.org/licenses/by/4.0>).

مقاله پژوهشی

شناسایی پهنه‌های مستعد احداث اقامتگاه‌های بوم‌گردی در مناطق عشایری استان فارس

علی شمس‌الدینی*^۱ و داود جمینی^۲

تاریخ دریافت: ۱۰ دی ۱۴۰۳

تاریخ بازنگری: ۸ خرداد ۱۴۰۴

تاریخ پذیرش: ۱۰ آبان ۱۴۰۴

چکیده

از اقدامات کلیدی برنامه‌ریزان استان فارس در راستای کمک به جامعه عشایری، تهیه و اجرای ۸۱۲ طرح مرتع‌داری است. با توجه به ماهیت صنعت گردشگری و مزایای آن، شناسایی پهنه‌های مستعد احداث اقامتگاه‌های بوم‌گردی می‌تواند ضمن پایداری زیست‌بوم‌های عشایری، در تقویت بنیه مالی و معیشت جامعه عشایر نقش مؤثری را ایفا نماید. با این تفاسیر هدف اصلی پژوهش کمی و کاربردی حاضر که با ترکیبی از روش‌های توصیفی - تحلیلی و پیمایشی انجام گرفته است، شناسایی پهنه‌های مستعد احداث اقامتگاه‌های بوم‌گردی عشایری در میان ۸۱۲ طرح مرتع‌داری تهیه شده در استان فارس است که در سال ۱۴۰۳ انجام گرفته است. برای پهنه‌بندی مدنظر از ۱۸ معیار کلیدی و برای تجزیه و تحلیل داده‌ها، از روش همپوشانی وزن‌دار و عملگر Sum در نرم‌افزار GIS استفاده شده است. نتایج نشان داد به لحاظ قابلیت احداث اقامتگاه‌های بوم‌گردی عشایری از کل محدوده جغرافیایی استان فارس حدود ۰/۰۱ مساحت آن در سطح بسیار نامناسب، ۲۰/۹۹ درصد در سطح نامناسب، ۵۴/۶ درصد در سطح متوسط، ۲۱/۱۶ درصد در سطح مناسب و ۳/۲۳ درصد در سطح بسیار مناسب قرار گرفته است. همچنین نتایج نشان داد از ۸۱۲ طرح مرتع‌داری مورد بررسی، ۴۴ طرح در پهنه کاملاً مناسب، ۱۷۸ طرح در پهنه مناسب، ۴۹۸ طرح در پهنه متوسط، ۹۲ طرح در پهنه نامناسب و هیچ یک از طرح‌ها در پهنه کاملاً نامناسب قرار ندارد و شهرستان‌های ممسنی، فراهبند و لامرد به ترتیب با ۱۴، ۷ و ۵ طرح منتخب، بیشترین ظرفیت را به لحاظ احداث اقامتگاه‌های بوم‌گردی عشایر داشته‌اند. پیشنهاد می‌شود تمامی فعالیت‌های مرتبط با توسعه اقامتگاه‌های بوم‌گردی در ۴۴ طرح منتخب انجام گیرد.

کلمات کلیدی: گردشگری عشایر، اقامتگاه بوم‌گردی، پهنه‌بندی، طرح مرتع‌داری، استان فارس.

۱ - دانشیار گروه جغرافیا و برنامه ریزی، واحد شیراز، دانشگاه آزاد اسلامی، شیراز، ایران.
۲ - استادیار گروه ژئومورفولوژی، دانشکده منابع طبیعی، دانشگاه کردستان، سنندج، ایران، پژوهشگر پاره وقت پژوهشکده کردستان‌شناسی، دانشگاه کردستان، سنندج، ایران.
* - نویسنده مسئول: Ali.shamsoddini@iau.ac.ir

مقدمه

شیوه معیشت عشایری به‌عنوان یکی از اولین اشکال زندگی بشری (میرواحدی و اسفندیاری بیات، ۱۳۹۵)، از پدیده‌های عمده جغرافیای فرهنگی و مردم‌شناسی است که نشأت گرفته از رابطه انسان با محیط است و ساده‌ترین نوع زندگی انسان در طبیعت به شمار می‌رود (خالقی و سیدنظری، ۱۴۰۱). به عبارتی دیگر، کوچ‌نشینی را می‌توان به‌عنوان پدیده‌ای ناشی از علل سیاسی و محیطی در نظر گرفت که تا عصر حاضر ادامه یافته و به‌عنوان یک جامعه حاشیه‌ای، نقش مهمی را در تأمین مواد اولیه جوامع یکجانشین ایفا کرده است و برای تأمین نیازهای زندگی خود و حتی تأمین نیازهای جوامع یکجانشین، همواره در حال کوچ بوده‌اند (شکور و همکاران، ۱۳۹۵). در اغلب اوقات زندگی کوچ‌نشینی متکی بر فعالیت در بخش دامداری است (چراغی و همکاران، ۱۳۹۹). دامداری پایدارترین سیستم غذایی روی کره زمین است که در مساحتی با بیش از یک چهارم سطح زمین، زمینه فعالیت حدود ۵۰۰ میلیون نفر را فراهم نموده است (بیامبا و دورایس^۱، ۲۰۲۰). در ایران، جامعه عشایر دارای حدود ۱۱۱۵۰۴۱ نفر جمعیت است و ۱/۴ درصد جمعیت کشور را تشکیل می‌دهد. حفاظت از مرزها و تأمین امنیت، برخورداری از دانش بومی غنی انعطاف‌پذیر (طاهری^۲ و همکاران، ۲۰۲۰)، در اختیار داشتن ۲۹ درصد دام سبک کشور (۶۳ میلیون رأس دام سبک) (مرکز آمار ایران، ۱۴۰۰)، یاد کردن از دام عشایر به‌عنوان ذخیره ژنتیکی دام ایران (پاکراه^۳ و همکاران، ۲۰۲۰)، تولید ۲۰ درصد از گوشت قرمز، مالکیت ۵۶۰ هزار هکتار از اراضی کشاورزی (آبی و دیم)، تولید ۳۵ درصد از صنایع دستی کشور که بیشتر جنبه میراث فرهنگی و هویتی دارند و به ویژه

استقرار در ۹۶۳ هزار کیلومترمربع از فضای جغرافیایی کشور بخشی از ظرفیت‌های جامعه عشایری ایران به حساب می‌آید (رضایی، ۱۳۹۸) که تاکنون در روند توسعه ملی اثرگذاری قابل توجهی داشته‌اند (راشدنسب و احمدوند، ۱۳۹۷؛ حجتی‌پور، ۱۴۰۰).

علی‌رغم ظرفیت‌ها و اثرگذاری قابل توجه شیوه معیشت عشایری بر توسعه ملی، بررسی‌ها نشان می‌دهد امروزه به‌واسطه تغییر و تحولات فزاینده سال‌های اخیر مانند تغییرات اقلیمی و محدودیت‌های ناشی از آن (پی^۴ و همکاران، ۲۰۱۹)، روند سریع جهانی شدن و رشد شتابان شهرنشینی (درس^۵ و همکاران، ۲۰۲۲)، روند فزاینده فقر و نابرابری (جمشیدی و همکاران، ۱۴۰۲)، از دست دادن ایل راه‌ها و مسیر کوچ ناشی از تصرف و تعرض روستاییان و واگذاری مراتع به ارگان‌های دولتی و خصوصی برای ایجاد شرکت‌ها، نبود امنیت مالی و جانی کوچندگان حین کوچ و سرقت احشام آن‌ها (شکور و همکاران، ۱۳۹۵)، اعمال سیاست‌های تمرکزگرایی و تأکید بیشتر بر فضاهای شهری (علوی‌زاده و الفتی، ۱۳۹۷)، جامعه عشایری کشورمان با محدودیت‌ها و تنگناهای متعدد روزافزون اکولوژیکی، فناوری، اجتماعی، اقتصادی، فرهنگی و سیاسی مواجه است (جمشیدی و همکاران، ۱۳۹۲) به گونه‌ای که تا حد زیادی ظرفیت‌های توسعه آن روند نزولی را طی می‌نماید و تغییر و تحولات آن بیش از آنکه به سمت توسعه باشد، در جهت فروپاشی و اضمحلال رفته است (کریمیان و همکاران، ۱۳۹۳؛ صفری علی‌اکبری، ۱۴۰۰).

با توجه به چالش‌های متعددی که جامعه عشایری با آن مواجه هستند، ترویج و توسعه گردشگری عشایری راهکار

1- Byambaa & de Vries
2- Taheri
3- Pakrah

4- Pei
5- Drees

مناسبی برای رفع بسیاری از این مسائل و چالش‌ها در جوامع عشایری است (میرواحدی و اسفندیاری بیات، ۱۳۹۵). تا جایی که از گردشگری عشایری به عنوان یکی از بزرگترین جاذبه‌های گردشگری عصر تکنولوژی یاد شده است (انصاری و همکاران، ۱۳۹۸) و در صورت حمایت بخش دولتی و برنامه‌ریزی منسجم و مشارکتی (بتر، ۲۰۲۲)، نقش قابل توجهی در بهبود شرایط زیست و فعالیت جامعه عشایر خواهد داشت (رضایی، ۱۳۹۷). گردشگری عشایری رویکردی جدید است که در سال‌های اخیر مطرح شده است. گردشگری عشایری سفری است مسئولانه به محیط طبیعی که حافظ محیط‌زیست بوده و باعث بهبود کیفیت زندگی بهره‌برداران می‌شود و حداقل آسیب را به مراتع و فرهنگ منطقه وارد می‌کند (انصاری و همکاران، ۱۳۹۸). از مهم‌ترین زیربخش‌های توسعه گردشگری عشایری، احداث و توسعه اقامتگاه‌های بوم‌گردی است که زیرمجموعه‌ای از اکوتوریسم هستند و به عنوان ابزاری برای توسعه اقتصادی و رفاه جامعه محلی و همچنین حفظ پایداری محیط زیست در نظر گرفته شده است (پالمر و چواموانگفان، ۲۰۱۸).

بررسی‌ها نشان می‌دهد بزرگ‌ترین جامعه عشایری ایران در استان فارس قرار دارد. این جامعه ۳/۵ درصد از جمعیت استان فارس و ۱۲/۵ درصد از کل جمعیت عشایر ایران را به خود اختصاص داده است (غزالی و زیبایی، ۱۳۹۶). همچنین عشایر استان فارس علاوه بر برخورداری از اصالت فرهنگی و آداب و رسوم و سنت‌های غنی، شیوه زندگی، جذابیت بی حد و حصر طبیعت محل زندگی (رشیدوش و زحمتکش، ۱۳۹۸) با تولید سالانه ۱۸۰۰۰ تن گوشت قرمز، ۴۲۳۷۹ تن شیر و ۲۰۲۰۲ تن سایر فرآورده‌های لبنی، ۱/۵ تن الیاف دامی، ۲۴۰۰۰ تن علوفه، ۸۳۰۰۰ تن محصولات باغی، ۹۲۱۷۴ تن محصولات زراعی و

۱۶۸۷۸۰ قلم صنایع دستی، نقش مؤثری را اقتصاد استان ایفا می‌نمایند (شکور و همکاران، ۱۳۹۵). با این وجود در سال‌های اخیر، استان فارس در معرض تغییر و تحولاتی فزاینده‌ای قرار گرفته است. اجرای طرح‌های مختلف توسعه بدون در نظر گرفتن شرایط نظام ایلی استان فارس، جامعه عشایری را با چالش‌های مختلفی مواجه نموده است. به گونه‌ای که باعث تهدید معیشت سنتی آن‌ها شده و بسیاری از خانوارهای عشایری قادر به تأمین معیشت‌شان بر پایه دامداری سنتی نیستند. یکی از راهکارهای جدید برای کاهش چالش‌ها و تقویت پایداری معیشت جامعه عشایری در استان فارس، تمرکز و سرمایه‌گذاری در توسعه گردشگری عشایر به ویژه در زمینه برنامه‌ریزی و مکانیابی توسعه اقامتگاه‌های بوم‌گردی است. بررسی‌ها نشان می‌دهد که این بعد اقتصادی و ظرفیت درآمدزا و فرهنگی، تاکنون ناشناخته مانده و توجه لازم و بایسته به آن صورت نپذیرفته است. افزون بر این سیاست‌گذاران و تصمیم‌گیران استانی نیز توجه کافی به این جنبه از اقتصاد پربازده عشایری نداشته‌اند. این در حالی است که طرح مرتعداری به عنوان یکی از مهم‌ترین طرح‌های حفاظت از مراتع در این استان انجام گرفته است. از این‌رو در طرح‌های مرتعداری اجرا شده، شناسایی و معرفی مکان‌های مستعد برای احداث اقامتگاه‌های بوم‌گردی عشایری یک اقدام مطالعاتی کاربردی و مؤثر است که می‌تواند زمینه‌ساز احداث اقامتگاه‌های بوم‌گردی عشایری و به تبع آن بهره‌مندی جامعه میزبان از صنعت گردشگری باشد. با این اوصاف سوال‌های اصلی پژوهش حاضر عبارت‌اند از: از میان ۸۱۲ طرح مرتعداری استان فارس، چند طرح مرتعداری دارای ظرفیت احداث اقامتگاه‌های بوم‌گردی عشایری هستند؟ و طرح‌های مرتعداری دارای بالاترین ظرفیت جهت احداث اقامتگاه‌های بوم‌گردی عشایری، در چه شهرستان‌هایی قرار گرفته‌اند؟

بوم‌گردی یکی از الگوهای نسبتاً جدید در صنعت گردشگری

1- Betre

2- Palmer & Chuamuangphan

موارد اهمیت راه‌اندازی و توسعه اقامتگاه‌های بوم‌گردی را دوچندان می‌نماید. بوم‌گردی با بهره‌گیری خردمندانه از منابع طبیعی و محیط‌زیست نقش مهمی در توانمندسازی جوامع محلی دارد. در ایران نیز سابقه اقامتگاه بوم‌گردی به سال ۱۳۸۴ بر می‌گردد و بعد از این سال، روند این اقامتگاه‌ها به شدت در حال گسترش است (قدیری معصوم و همکاران، ۱۳۹۹). در مجموع توسعه اقامتگاه‌های بوم‌گردی به عنوان یکی از انواع گردشگری مبتنی بر طبیعت یکی از عوامل اصلی توسعه پایدار در نظر گرفته شده‌اند. زیرا علاوه بر سازگاری با محیط زیست و حفاظت از آن، در توسعه آگاهی و اخلاق زیست‌محیطی مؤثر بوده و همچنین مزایای اقتصادی قابل توجهی را برای جمله میزبان به همراه دارد. از این رو از آن به عنوان گردشگری سبز^۲ نیز یاد می‌شود (سورجانتی^۳ و همکاران، ۲۰۲۰).

در نظریه‌ها و دیدگاه‌های مربوط به بوم‌گردی، طبقه‌بندی‌های مختلفی از بوم‌گردی ارائه شده است. کاسلر، بوم‌گردان را در سه دسته بوم‌گردهای آزاد، بوم‌گردهای سازمان یافته و گروه‌های علمی و دانشگاهی، طبقه‌بندی کرده است. لیندبرگ، بوم‌گردها را با توجه به میزان وقتی که به سفر اختصاص می‌دهند، انتظاری که از سفر دارند، و وسیله‌ای که با آن سفر می‌کنند در چهار دسته محققان علمی و آموزشی، مسافران منفرد علاقمند به حفاظت و فرهنگ و محیط زیست، افراد علاقمند به سفرهای غیرمعمول و افراد با بازدیدهای اتفاقی و گذری از جاذبه‌ها، طبقه‌بندی کرده است (حسام و اروجی، ۱۳۹۸). همچنین با توجه به شرایط و ویژگی‌های در نظر گرفته شده، اقامتگاه‌های بوم‌گردی به چهار گروه تقسیم می‌شوند که در میان آن‌ها کمپ‌های عشایری یکی از متداول‌ترین اقامتگاه‌ها هستند. کمپ‌های عشایری که خاص مناطق عشایرنشین است و با توجه

است. واژه بوم‌گردی اولین بار برای تشریح روابط متقابل گردشگری، محیط زیست و ویژگی‌های فرهنگی به کار رفته است و آن را شاخه‌ای از گردشگری دانسته‌اند که طبق تعریف جامعه بوم‌گردی بین‌المللی، به محیط طبیعی و بومی و نیز بهروزی مردم بومی حساس است. این پدیده برای گردشگران فرصتی پدید می‌آورد تا از طبیعت و فرهنگ جامعه میزبان بهره‌ بیشتری ببرند و درعین حال منفعت اقتصادی و فرهنگی عاید جامعه محلی نماید (شاهولی و باستانی، ۱۴۰۱). از نخستین تعاریفی که برای بوم‌گردی ارائه شده است می‌توان به تعریف هتزر^۱ (۱۹۶۵) اشاره کرد که واژه بوم‌گردی را در توصیف رابطه بین گردشگران، محیط‌زیست و فرهنگ‌های بومی به کار برده است. او در این تعریف به چهار معیار کم‌ترین اثر بر محیط‌زیست؛ کمترین اثر مخرب بر فرهنگ‌های بومی؛ بیش‌ترین مزایای اقتصادی برای مردم بومی و بیش‌ترین رضایت برای گردشگران اشاره می‌کند (ابراهیمی فینی و همکاران، ۱۴۰۰).

بررسی‌ها نشان می‌دهد اقامتگاه‌های بوم‌گردی که پیشینه احداث آن در جهان به سال ۱۹۹۴ باز می‌گردد، اقامتگاه‌هایی هستند که در محیط‌های بکر طبیعی، بافت‌های روستایی و بافت تاریخی شهرها با رعایت بالاترین سطح ممکن ضوابط زیست‌محیطی و به شکلی سازگار با معماری بومی و سیمای طبیعی منطقه احداث شده و ضمن حداکثر تعامل با جامعه محلی، زمینه حضور و اقامت گردشگران را با کیفیتی قابل قبول و تعریف شده فراهم می‌آورند (شاهولی و باستانی، ۱۴۰۱). دلایل اهمیت راه‌اندازی اقامتگاه‌های بوم‌گردی، می‌تواند حفاظت از محیط‌زیست، توسعه اقتصادی مقاصد گردشگری (بنی‌اسدی و نقوی، ۱۴۰۳)، درگیر کردن جامعه محلی در فعالیت‌های گردشگری، توسعه گردشگری با رویکرد توسعه پایدار، قابل استفاده بودن در تمام فصول، افزایش طول مدت اقامت گردشگران و غیره باشد و این

2 - Green Tourism

3- Surjanti

1- Hetzer

به گستردگی طایفه‌های عشایری در کشور، هنوز ظرفیت‌های گردشگری این حوزه ناشناخته مانده است (حسینی، ۱۳۹۶). در راستای توسعه زیرساخت‌های مرتبط با سایر زیربخش‌های صنعت گردشگری از جمله گردشگری عشایر شناسایی پهنه‌های بهینه و مستعد در راستای احداث تأسیسات مرتبط با گردشگری به ویژه اقامتگاه‌های بوم‌گردی از اهمیت بسزایی برخوردار است. محققان در راستای شناسایی فضاهای بهینه و مستعد جهت احداث زیرساخت‌های گردشگری از معیارهای مختلف و متعدد توپوگرافی، لیتولوژی، هیدرولوژی، زیست محیطی، اقلیمی و انسانی (دریان آستانه و همکاران، ۱۳۹۷؛ شهرداری و همکاران، ۱۳۹۸؛ محمودی و بیشمی، ۱۴۰۰؛ صیدایی و صادقی، ۱۴۰۲؛ صادقی، ۱۴۰۲؛ دینگ^۱ و همکاران، ۲۰۲۱ و فردوسی^۲، ۲۰۲۴) استفاده کرده‌اند.

بررسی‌ها نشانگر این مهم است با توجه به اهمیت موضوع شناسایی فضاهای بهینه جهت توسعه فعالیت‌های گردشگری، تاکنون مطالعاتی در این خصوص انجام گرفته است که در ادامه به نتایج چند مورد از این مطالعات پرداخته می‌شود. احمدی اصل و همکاران (۱۳۹۸) در مطالعه‌ای با هدف مکان‌یابی اکوکمپ‌ها در مناطق گردشگری استان لرستان با استفاده از مدل تاپسیس^۳ و ۱۰ شاخص آب وهوا، اراضی مناسب، پوشش گیاهی، مخاطرات طبیعی، تقاضای گردشگری، راه‌های ارتباطی، منابع آبی، فاصله از مناطق مسکونی، جاذبه‌های طبیعی و دید و منظر، به این نتیجه رسیدند که دریاچه گهر، آبشار بیشه و آبشار چکان در راستایی احداث اکوکمپ‌های گردشگری رتبه‌های اول تا سوم را به خود تخصیص داده‌اند.

شهرداری و همکاران (۱۳۹۸) در مطالعه‌ای با هدف مکان‌یابی مناطق مستعد احداث اکوکمپ‌های عشایری در

شهرستان سمیرم با استفاده از معیارهایی مانند فاصله از شبکه ارتباطی، فاصله از چشمه‌ها، ارتفاع، کاربری اراضی، شیب، مراکز خدماتی - رفاهی و فاصله از سکونتگاه‌های روستایی نشان دادند در میان ۱۷۱ روستای واقع در محدوده مورد مطالعه، ۲۹ روستا قابلیت احداث اکوکمپ را دارند. نتایج مطالعه محمودی و بیشمی (۱۴۰۰) در مطالعه‌ای با هدف مکان‌یابی روستاهای مستعد احداث اکوکمپ بین‌المللی در استان کرمانشاه با استفاده از معیارهای دسترسی به شبکه معابر، شیب، ارتفاع، فاصله از فرودگاه و فاصله از مخاطرات طبیعی، به این نتیجه رسیدند که روستای چالابه دارای بهترین شرایط برای ساخت اکوکمپ بین‌المللی در استان است. صدایی و صادقی (۱۴۰۲) در مطالعه - ای با هدف مکان‌یابی اکوکمپ‌های گردشگری عشایری در استان چهارمحال و بختیاری با استفاده از شاخص‌های خاک، ارتفاع، شیب، نزدیکی به منابع آب، فاصله از زمین لغزش، نزدیکی به جاده ارتباطی، کاربری و پوشش اراضی، فاصله از خط گسل، دوری از مناطق حفاظت شده، متوسط بارش سالانه، متوسط دما سالانه، تراکم جمعیت، نزدیکی به روستا و نزدیکی به شهر، نشان دادند که استان چهارمحال و بختیاری دارای ظرفیت زیادی برای احداث اکوکمپ است. یافته‌های پژوهش صادقی (۱۴۰۲) با هدف تعیین پهنه‌های مستعد ایجاد اماکن اقامتی - گردشگری در منطقه دزپارت واقع در استان خوزستان با استفاده از معیارهای ارتفاع، شیب، فاصله از جاده ارتباطی، فاصله از سکونتگاه شهری، فاصله از سکونتگاه روستایی، فاصله از منابع گردشگری، فاصله از گسل، فاصله از منابع آب (رود کارون) و کاربری اراضی، نشان داد در حالت خوشبینانه و بدبینانه به ترتیب ۳۹/۴۱ درصد و ۳/۱ درصد از محدوده مورد مطالعه برای احداث خدمات اقامتی - گردشگری مناسب هستند. جمینی و همکاران (۱۴۰۳) در مطالعه‌ای با هدف مکان‌یابی اکوکمپ گردشگری مذهبی در منطقه نمونه گردشگری ویس‌القرن واقع در استان

1- Ding

2- Ferdowsi

3- TOPSIS

اقامتگاه‌های بوم‌گردی عشایری خلأ مطالعاتی شدیدی وجود دارد. به عبارتی دیگر چالش‌های جامعه عشایر صرفاً به موضوعات اقتصادی، اجتماعی و زیست‌محیطی محدود نشده است بلکه در خصوص مطالعات مرتبط با توسعه گردشگری عشایر و به‌ویژه شناسایی نواحی مستعد توسعه گردشگری عشایر نیز، محدودیت‌ها و کاستی‌های زیادی وجود دارد. از این حیث مطالعه حاضر به لحاظ موضوع مورد بررسی، تا حد زیادی دارای نوآوری بوده و می‌تواند مبنایی برای سایر مطالعات در آینده باشد.

مواد و روش

با استناد به تقسیم‌بندی‌های صورت گرفته از پژوهش‌های علمی، روش حاکم بر مطالعه کمی و کاربردی حاضر، ترکیبی از رویکردهای توصیفی - تحلیلی و پیمایشی است. در راستای دستیابی به هدف اصلی پژوهش با مرور منابع مرتبط با مکانیابی و پهنه‌بندی فضاهای مستعد گردشگری (دریان آستانه و همکاران، ۱۳۹۷؛ شهزادی و همکاران، ۱۳۹۸؛ احمدی‌اصل و همکاران، ۱۳۹۸؛ محمودی و بیشمی، ۱۴۰۰؛ صیدایی و صادقی، ۱۴۰۲؛ صادقی، ۱۴۰۲؛ جمینی و همکاران، ۱۴۰۳؛ دینگ و همکاران، ۲۰۲۱ و فردوسی، ۲۰۲۴)، ۱۸ عامل مؤثر (در قالب چهار معیار عوامل انسانی، شکل زمین، لیتولوژی و هیدرولوژی) شناسایی شده‌اند (جدول ۱).

به صورت کلی در راستای دستیابی به هدف اصلی پژوهش، فرایند انجام گرفته به این صورت است که ابتدا داده‌های مربوط به لایه‌های مکانی مورد نیاز از سازمان‌های مربوطه (سازمان امور عشایر استان فارس و سازمان مدیریت و برنامه‌ریزی استان فارس) اخذ گردید و با استفاده از ابزارهای موجود در نرم افزار Arc Map، پردازش لازم بر روی لایه‌ها انجام گرفت.

کرمانشاه از ۱۲ معیار شاخص تفرق پوشش گیاهی، فاصله از رودخانه، فاصله از بارگاه ویس‌القرن، زمین‌شناسی، فاصله از نقاط زمین‌لغزش، فاصله تا سایت پرواز پاراگلایدر، فاصله از جاده، زوایه تابش سالانه خورشید، شیب، ارتفاع، کاربری اراضی و فاصله از قبرستان استفاده کرده‌اند. نتایج این پژوهش نشان داد در میان حدود ۲۱۹ هکتار فضای مورد بررسی به لحاظ ظرفیت لازم برای احداث اکوکمپ گردشگری، حدود ۸۷ هکتار در پهنه بسیار مناسب و مناسب، ۶۰ هکتار در پهنه نسبتاً مناسب و ۷۱ هکتار در پهنه‌های نامناسب و بسیار نامناسب قرار گرفته‌اند. دینگ و همکاران (۲۰۲۱) در مطالعه‌ای اقدام به شناسایی مکان کمپ‌های وسایل نقلیه و تفریحی در کشور چین نموده‌اند. نتایج پژوهش نشان داد عوامل متعددی در شناسایی مکان بهینه کمپ‌ها اثرگذار هستند و از مهم‌ترین آن‌ها می‌توان به وضعیت ترافیک، حمایت‌های دولت، هزینه زمین، بازار و توجه عناصر طبیعی (کیفیت محیط زیست و شرایط منابع آب) اشاره کرد. نتایج پژوهش فردوسی (۲۰۲۴) با هدف مکان‌یابی اکوکمپ‌های اکوتوریسم در راستای توسعه پایدار مناطق روستایی نشان داد در این مطالعه از معیارهای نور خورشید، شیب، فاصله از بلندترین قله، کاربری اراضی، فرسایش، فاصله از شبکه راه، فاصله از گسل‌ها، فاصله از مناطق حفاظت‌شده، فاصله از جاذبه‌ها، فاصله طبیعی از سکونتگاه‌ها و فاصله از مناطق سیل خیز، برای مکان-یابی اکوکمپ‌ها استفاده شده است و در نهایت مناسب‌ترین مکان‌ها برای احداث اکوکمپ‌های بوم‌گردی شناسایی و پیشنهاد شده است.

مرور مطالعات مرتبط با موضوع مورد بررسی نشان می‌دهد علی‌رغم اهمیت توسعه صنعت گردشگری از طریق احداث اقامتگاه‌های بوم‌گردی، در خصوص پهنه‌بندی و شناسایی فضاهای مستعد احداث اقامتگاه‌های بوم‌گردی و به‌ویژه

جدول ۱- معیارها و زیرمعیارهای مورد استفاده برای شناسایی پهنه‌های مستعد احداث اقامتگاه‌های بوم‌گردی
 Table 1 - Criteria and sub-criteria used to identify areas susceptible to the construction of ecotourism resorts

زیر معیارها Sub-Criteria	معیار Criteria	زیر معیارها Sub-Criteria	معیار Criteria
ارتفاع از سطح دریا		کاربری اراضی	
شیب	شکل زمین	فاصله از جاده	
جهت شیب		شاخص تفاضلی پوشش گیاهی	
فاصله از زمین لغزش	لیتولوژی	فاصله از شهر	
فاصله از رودخانه		فاصله از روستا	عوامل انسانی
بارندگی	هیدرولوژی	فاصله از ایل راه	
دما		فاصله از اتراق‌گاه	
فاصله از مناطق سیل خیز		استقرار در زیست بوم	
-	-	فاصله از آثار تاریخی	
		فاصله از مراکز اقامتی	

Source: research finding مأخذ: یافته‌های تحقیق

می‌دهد و همچنین سهم استان فارس از جمعیت عشایر ایران، ۱۲/۵ درصد است (غزالی و زیبایی، ۱۳۹۶). علاوه بر تولید انواع فرآورده‌های دامی و زراعی، عشایر استان فارس به دلایلی از جمله شیوه پوشش و برخورداری از آداب و رسوم سنتی و غنی، برگزاری جشن‌ها و اعیاد عشایری منحصر به فرد، جذابیت شیوه سکونت و سبک زندگی محلی، تولید انواع صنایع دستی اصیل، تولید انواع غذاهای سنتی، موسیقی محلی، جذابیت محل اسکان در مناطق بیلاقی و قشلاقی، جذابیت مسیر ایل‌راه‌ها و غیره، همواره مورد توجه گردشگران بوده‌اند. در این میان در راستای توسعه گردشگری عشایر، احداث اقامتگاه‌های بوم‌گردی با توجه به ماهیت آن‌ها می‌تواند عامل مهمی در توسعه گردشگری عشایر باشد. در این راستا با توجه به وجود ۸۱۲ طرح مرتع-داری در استان فارس (شکل ۱)، شناسایی پهنه‌های مستعد در میان آن‌ها در راستای احداث اقامتگاه‌های بوم‌گردی امری مهمی است که در این مطالعه به آن پرداخته شده است.

نتایج و بحث

با توجه به فرایند انجام پژوهش، همان‌طور که عنوان گردید ابتدا نقشه اولیه مربوط به عوامل ۱۸ گانه مؤثر بر احداث

در ادامه با استفاده از نظرات متخصصان و محققان^۱ (۱۰ نفر)، وزن طبقات هر یک از معیارهای ۱۸ گانه مشخص شد و نقشه‌های اولیه هر یک از معیارها تهیه گردید. در ادامه با استفاده از روش تحلیل سلسله مراتبی (استفاده از نظرات متخصصان و محققان) وزن نهایی معیارها محاسبه گردید در ادامه محدوده مورد مطالعه (استان فارس) به لحاظ استعداد احداث اقامتگاه‌های بوم‌گردی در مناطق عشایری (نقشه مطلوبیت) با استفاده از روش همپوشانی وزن دار^۲ و عملگر مجموع^۳ در پنج کلاس خطر بسیار زیاد، خطر زیاد، خطر متوسط، خطر کم و خطر بسیار کم، پهنه‌بندی شده است. در نهایت ۸۱۲ طرح مرتعداری بر روی نقشه نهایی نمایش داده شد و میزان مطلوبیت هر یک از آن‌ها برای احداث اقامتگاه‌های بوم‌گردی در مناطق عشایری بررسی شده است.

استان فارس دارای بیش‌ترین جمعیت عشایر در ایران است. حدود ۳/۵ درصد جمعیت استان فارس را جمعیت عشایر تشکیل

۱ - ۳ نفر از دانشگاه آزاد اسلامی واحد شیراز، ۲ نفر از سازمان امور عشایر استان فارس، ۲ نفر از دانشگاه اصفهان، ۱ نفر از دانشگاه پیام نور واحد تهران، ۱ نفر از دانشگاه کردستان، ۱ نفر از دانشگاه تهران.

2- Weighted Overlay

3- Sum

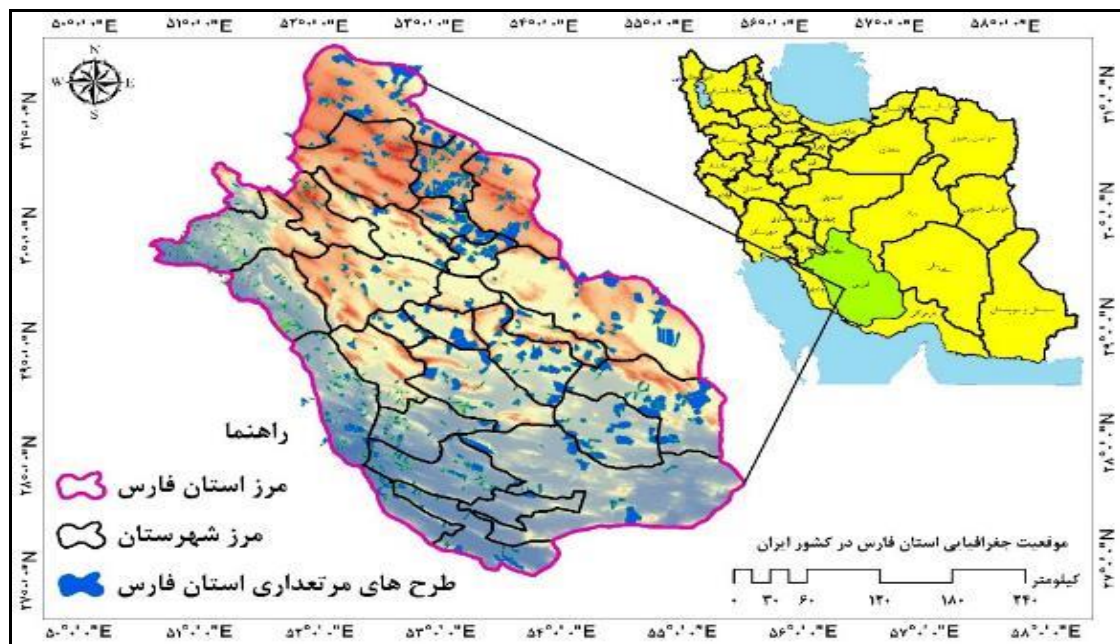
اقامتگاه‌های بوم‌گردی تهیه شده است. یافته‌ها نشان می‌دهد از نظر معیارهای درصد شیب، جهت شیب، کاربری اراضی، متوسط بارش، ارتفاع و متوسط دما، ۸۱۲ طرح مرتع‌داری استان فارس در طبقات مختلف قرار گرفته‌اند (جدول ۲ و شکل ۲). به عنوان نمونه ۳۵۶ طرح مرتع‌داری در شیب کمتر از ۱۰ درصد، ۳۳۴ طرح در جهت شیب F-S-E-SE (مسطح - جنوبی - شرقی و جنوب شرقی)، ۳۱۹ طرح در مراتع تراکم، ۳۱۴ طرح دارای بارش متوسط سالانه کمتر از ۲۴۳ میلی‌متر، ۲۳۷ طرح در ارتفاع بین ۹۹ تا ۸۲۶ متر و ۳۱۴ طرح دارای دمیای متوسط سالانه ۱۷/۷۲ تا ۲۰/۰۲ درجه هستند.

جدول ۲- ویژگی‌های زیرمعیارهای مربوط به گروه اول عوامل مؤثر بر احداث اقامتگاه‌های بوم‌گردی عشایری

Table 2- Characteristics of sub-criteria related to the first group of factors affecting the construction of nomadic ecotourism residences

جهت شیب Slope direction				درصد شیب Slope percentage			
تعداد طرح‌های مرتع‌داری Number of rangeland management projects	امتیاز Score	جهت Directions	ردیف Row	تعداد طرح‌های مرتع‌داری Number of rangeland management projects	امتیاز Score	طبقات (متر) Level (Meter)	ردیف Row
۳۳۴	۵	F-S-E-SE	۱	۳۵۶	۵	کمتر از ۱۰	۱
۱۵۰	۴	SW	۲	۴۹	۴	۱۰ - ۱۲	۲
۸۲	۳	NW	۳	۶۹	۳	۱۲ - ۱۵	۳
۹۴	۲	W	۴	۴۱	۲	۱۵ - ۱۷	۴
۵۱	۱	N	۵	۳۹	۱	۱۷ - ۲۰	۵
۱۰۱	۰	NE	۶	۲۵۸	۰	بیشتر از ۲۰ متر	۶
بارش Rainfall				کاربری ارضی Land use			
تعداد طرح‌های مرتع‌داری Number of rangeland management projects	امتیاز Score	میزان بارش (میلی‌متر) Precipitation rate (millimeters)	ردیف Row	تعداد طرح‌های مرتع‌داری Number of rangeland management projects	امتیاز Score	طبقات کاربری زمین Land use classes	ردیف Row
۱۳۱	۵	۶۵۸ - ۵۵۴	۱	۳۱۹	۵	مرتع تراکم	۱
۴۰	۴	۵۵۴ - ۴۵۰	۲	۱۷۹	۴	مرتع کم تراکم	۲
۶۶	۳	۴۵۰ - ۳۴۷	۳	۹۸	۳	جنگل تراکم	۳
۲۶۱	۲	۳۴۷ - ۲۴۳	۴	۱۵۸	۲	جنگل کم تراکم	۴
۳۱۴	۱	کمتر از ۲۴۳	۵	۴۸	۱	کشاورزی	۵
-	-	-	-	۱۰	۰	سایر	۶
متوسط دما Average temperature				ارتفاع Elevation			
تعداد طرح‌های مرتع‌داری Number of rangeland management projects	امتیاز Score	دما (درجه سانتیگراد) Temperature (degrees Celsius)	ردیف Row	تعداد طرح‌های مرتع‌داری Number of rangeland management projects	امتیاز Score	طبقه (متر) Level (Meter)	ردیف Row
۱۴۹	۵	کمتر از ۱۵/۴۳	۱	۲۳۷	۵	۹۹ - ۸۲۶	۱
۱۰۷	۴	۱۷/۷۲ - ۱۵/۴۳	۲	۱۹۸	۴	۸۲۶ - ۱۲۸۸	۲
۳۱۴	۳	۲۰/۰۲ - ۱۷/۷۲	۳	۸۰	۳	۱۲۸۸ - ۱۷۰۴	۳
۱۸۰	۲	۲۲/۳۱ - ۲۰/۰۲	۴	۹۸	۲	۱۷۰۴ - ۲۰۵۴	۴
۶۲	۱	۲۴/۶۱ - ۲۲/۳۱	۵	۱۱۷	۱	۲۰۵۴ - ۲۴۲۷	۵
-	-	-	-	۸۲	۰	۲۴۲۷ - ۳۹۱۵	۶

Source: research finding مأخذ: یافته‌های تحقیق



شکل ۱- نمایش فضایی طرح‌های مرتعداری در استان فارس- (مأخذ: اداره کل امور عشایر فارس، ۱۴۰۰)

Figure 1- Spatial representation of rangeland management plans in Fars Province (Source: General Directorate of Nomadic Affairs of Fars, 2023)

عشایری در طرح‌های مرتعداری استان فارس یافته‌ها نشان می‌دهد (جدول ۳ و شکل ۳) از ۸۱۲ طرح مرتعداری استان فارس ۵۹۵ طرح در فاصله ۱۰۰۰ تا ۵۰۰۰ متری نقاط روستایی، ۴۵۹ طرح در فاصله ۵۰۰ تا ۲۰۰۰ متری رودخانه، ۲۵۷ طرح در فاصله ۱۰۰۰ تا ۵۰۰۰ متری نقاط سیل‌خیز و ۶۱۶ طرح در فاصله بیشتر از ۲۰۰۰۰ متری نقاط مستعد زمین لغزش قرار گرفته‌اند. همچنین نتایج نشان می‌دهد ۶۹۸ طرح در طبقه پوشش گیاهی ۰/۱ تا ۰/۲۵ قرار گرفته است و ۴۹۱ در زیست بوم‌های عشایری استقرار یافته است.

پهنه‌بندی نهایی طرح‌های مرتعداری استان فارس

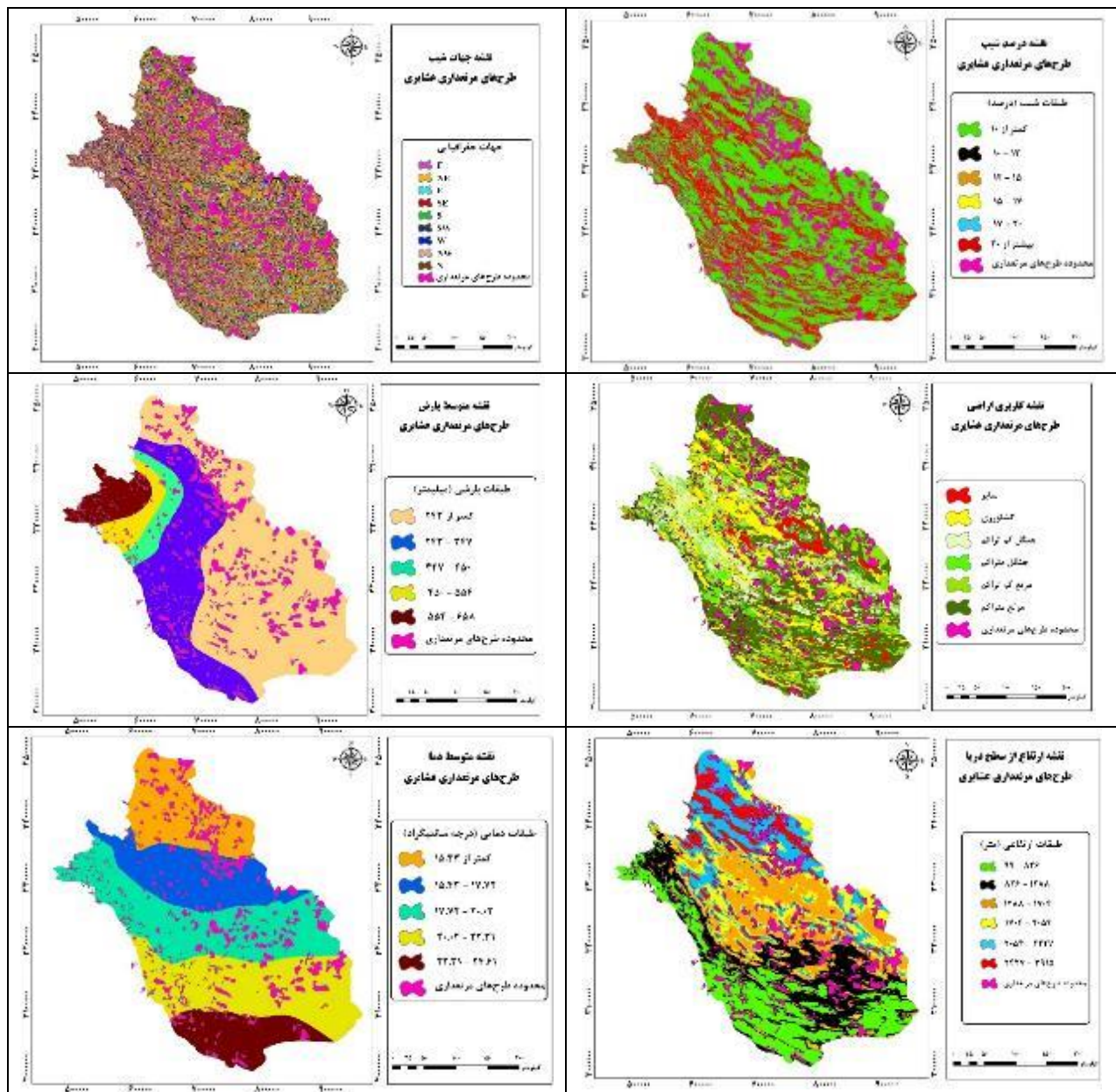
در راستای احداث اقامتگاه‌های بوم‌گردی در مناطق عشایری استان فارس از رویکرد همپوشانی وزن دار و عملگر Sum استفاده شده است. در این بخش از پژوهش ابتدا وزن معیارهای ۱۸ گانه مورد استفاده با اتکا به نظرات متخصصان و محققان محاسبه شده است (شکل ۵). نتایج نشان می‌دهد در میان معیارهای مورد استفاده سه معیار فاصله از آثار تاریخی، شاخص

یافته‌های پژوهش در خصوص معیارهای فاصله از ایل‌راه، اتراق‌گاه، راه آسفالت، آثار تاریخی، مراکز شهری و اقامتی که از عوامل کلیدی مؤثر بر احداث اقامتگاه‌های بوم‌گردی در قلمروهای عشایری استان فارس هستند نشان می‌دهد (جدول ۳ و شکل ۳) ۸۱۲ طرح مرتعداری استان فارس نسبت به هر یک از این عوامل در شرایط مختلفی قرار دارند. به این صورت که ۵۶۸ طرح مرتعداری در فاصله ۱۰۰۰ تا ۱۰۰۰۰ متری ایل‌راه‌ها قرار دارند و ۴۱۱ طرح در فاصله بیشتر از ۲۰۰۰۰ متری اتراق-گاه‌های عشایر قرار دارد. همچنین، ۶۲۸ طرح دارای فاصله بیشتر از ۵۰۰۰۰ متر از راه آسفالت، ۳۱۷ طرح در فاصله ۵۰۰۰ تا ۷۵۰۰ متری آثار تاریخی، ۴۹۵ طرح در فاصله بیشتر از ۲۰۰۰۰ متری نقاط شهری و ۳۵۹ طرح در فاصله ۵۰۰۰ تا ۷۵۰۰ متری مراکز اقامتی قرار گرفته‌اند.

در ارتباط با معیارهای فاصله از روستا، رودخانه، مناطق سیل‌خیز و زمین لغزش، استقرار در زیست بوم و شاخص تفاضلی پوشش گیاهی در راستای احداث اقامتگاه‌های بوم‌گردی

مناطق عشایری استان فارس از نظر متخصصان و محققان است.

تفاضلی پوشش گیاهی و ارتفاع به وزن مشابه ۰/۰۸۰۶، بیشترین وزن را به خود اختصاص داده‌اند. دقت در ماهیت سه معیار مذکور نشانگر اهمیت آن‌ها در احداث اقامتگاه‌های بوم‌گردی در



شکل ۲- نقشه عوامل مؤثر بر احداث اقامتگاه‌های بوم‌گردی (درصد شیب، جهت شیب، کاربری اراضی، متوسط بارش، ارتفاع و متوسط دما)

Figure 2 - Map of factors affecting the construction of ecotourism resorts (slope percentage, slope direction, land use, average precipitation, altitude, and average temperature)

Source: research finding مأخذ: یافته‌های تحقیق

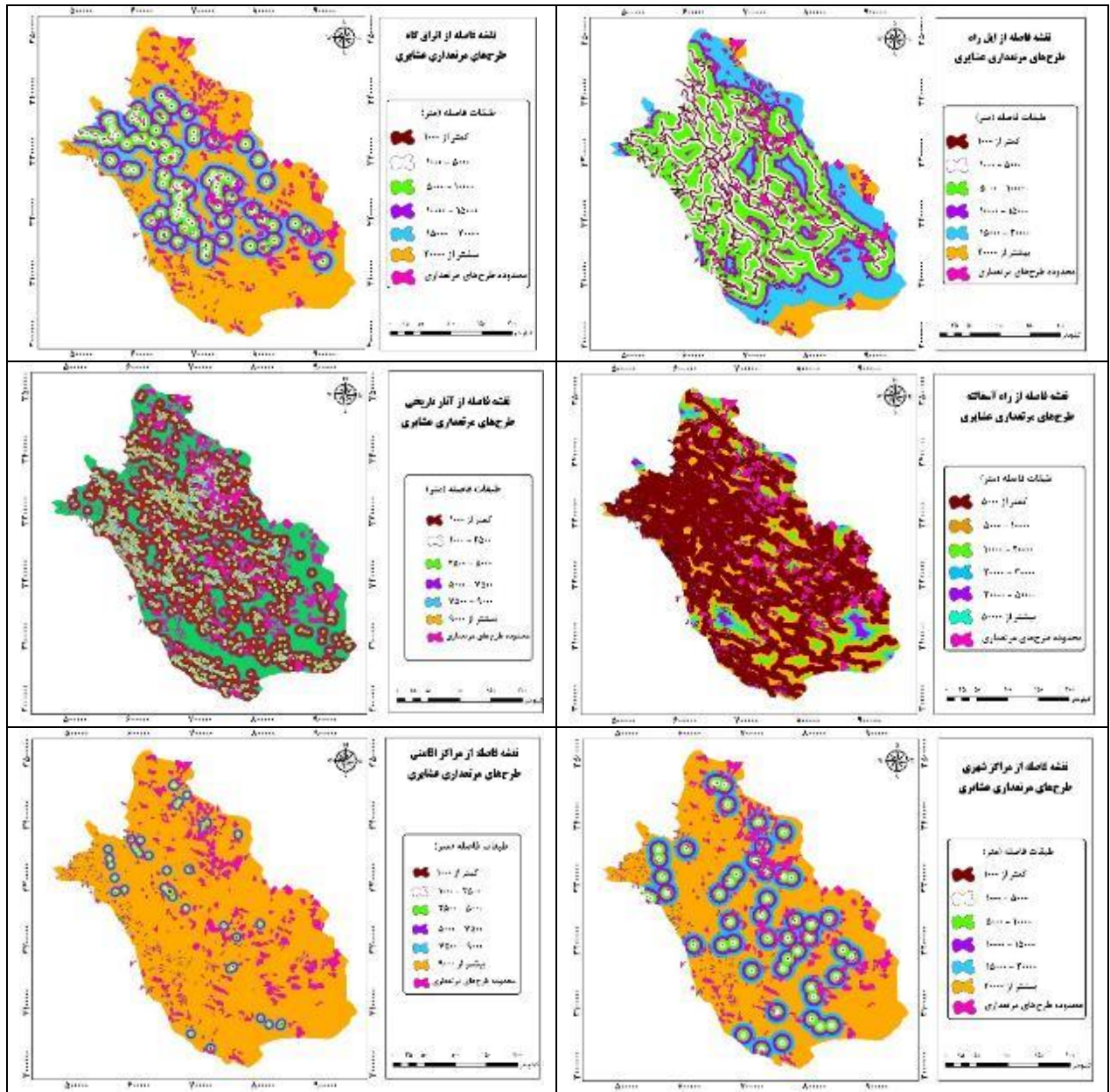
جدول ۳- ویژگی‌های زیرمعیارهای مربوط به گروه دوم عوامل مؤثر بر احداث اقامتگاه‌های بوم‌گردی عشایری
 Table 3 - Characteristics of sub-criteria related to the second group of factors affecting the construction of nomadic ecotourism residences

فاصله از اتراق‌گاه Distance from the accommodation				فاصله از ایل‌راه Distance from the nomad route			
تعداد طرح‌های مرتع‌داری Number of rangeland management projects	امتیاز Score	فاصله (متر) Distance (meters)	ردیف Row	تعداد طرح‌های مرتع‌داری Number of rangeland management projects	امتیاز Score	فاصله (متر) Distance (meters)	ردیف Row
۱۰	۵	کمتر از ۱۰۰۰	۱	۸۴	۵	کمتر از ۱۰۰۰	۱
۷۴	۴	۵۰۰۰ - ۱۰۰۰	۲	۲۸۴	۴	۵۰۰۰ - ۱۰۰۰	۲
۱۰۸	۳	۱۰۰۰۰ - ۵۰۰۰	۳	۲۸۴	۳	۱۰۰۰۰ - ۵۰۰۰	۳
۱۱۷	۲	۱۵۰۰۰ - ۱۰۰۰۰	۴	۵۱	۲	۱۵۰۰۰ - ۱۰۰۰۰	۴
۹۲	۱	۲۰۰۰۰ - ۱۵۰۰۰	۵	۸۶	۱	۲۰۰۰۰ - ۱۵۰۰۰	۵
۴۱۱	۰	بیشتر از ۲۰۰۰۰	۶	۲۳	۰	بیشتر از ۲۰۰۰۰	۶
فاصله از آثار تاریخی Distance from historical monuments				فاصله از راه آسفالت Distance from asphalt road			
تعداد طرح‌های مرتع‌داری Number of rangeland management projects	امتیاز Score	فاصله (متر) Distance (meters)	ردیف Row	تعداد طرح‌های مرتع‌داری Number of rangeland management projects	امتیاز Score	فاصله (متر) Distance (meters)	ردیف Row
۵۳	۵	کمتر از ۱۰۰۰	۱	۶۲۸	۵	بیشتر از ۵۰۰۰۰	۱
۷۹	۴	۲۵۰۰ - ۱۰۰۰	۲	۱۲۸	۴	از ۳۰۰۰۰ تا ۵۰۰۰۰	۲
۲۳۴	۳	۵۰۰۰ - ۲۵۰۰	۳	۳۷	۳	از ۲۰۰۰۰ تا ۳۰۰۰۰	۳
۳۱۷	۲	۷۵۰۰ - ۵۰۰۰	۴	۱۳	۲	از ۱۰۰۰۰ تا ۲۰۰۰۰	۴
۱۲	۱	۹۰۰۰ - ۷۵۰۰	۵	۶	۱	از ۳۰۰۰۰ تا ۵۰۰۰۰	۵
۱۱۷	۰	بیشتر از ۹۰۰۰	۶	۰	۰	بیشتر از ۵۰۰۰۰	۶
فاصله از مراکز اقامتی Distance from residential centers				فاصله از نقاط شهری Distance from urban areas			
تعداد طرح‌های مرتع‌داری Number of rangeland management projects	امتیاز Score	فاصله (متر) Distance (meters)	ردیف Row	تعداد طرح‌های مرتع‌داری Number of rangeland management projects	امتیاز Score	فاصله (متر) Distance (meters)	ردیف Row
۱۲	۵	کمتر از ۱۰۰۰	۱	۰	۵	کمتر از ۱۰۰۰	۱
۳۳	۴	۲۵۰۰ - ۱۰۰۰	۲	۸	۴	۵۰۰۰ - ۱۰۰۰	۲
۷۲	۳	۵۰۰۰ - ۲۵۰۰	۳	۸۳	۳	۱۰۰۰۰ - ۵۰۰۰	۳
۳۵۹	۲	۷۵۰۰ - ۵۰۰۰	۴	۱۲۰	۲	۱۵۰۰۰ - ۱۰۰۰۰	۴
۹۶	۱	۹۰۰۰ - ۷۵۰۰	۵	۱۰۶	۱	۲۰۰۰۰ - ۱۵۰۰۰	۵
۲۵۰	۰	بیشتر از ۹۰۰۰	۶	۴۹۵	۰	بیشتر از ۲۰۰۰۰	۶

Source: research finding مأخذ: یافته‌های تحقیق

پهنه‌ها در در بخش مرکزی، غرب و جنوب غربی استان استقرار یافته‌اند. همچنین یافته‌ها نشان می‌دهد از کل محدوده جغرافیایی استان فارس به لحاظ قابلیت احداث اقامتگاه‌های بوم‌گردی عشایری حدود ۰/۰۱ مساحت آن در سطح بسیار نامناسب، ۲۰/۹۹ درصد در سطح نامناسب، ۵۴/۶ درصد در سطح متوسط، ۲۱/۱۶ درصد در سطح مناسب و ۳/۲۳ درصد در سطح بسیار مناسب قرار گرفته است.

پس از وزن‌دهی به معیارهای اصلی پژوهش، نقشه نهایی پهنه‌بندی استان فارس به لحاظ قابلیت احداث اقامتگاه‌های بوم‌گردی عشایری در پنج کلاس (بسیار نامناسب، نامناسب، متوسط، مناسب و بسیار مناسب) تهیه شده و نتایج آن استخراج شده است (شکل ۶ و جدول ۵). یافته‌های حاصل شده نشان می‌دهد پهنه‌های کاملاً مناسب جهت احداث اقامتگاه‌های بوم‌گردی در سطح استان پراکنده شده‌اند. با این وجود اکثر این



شکل ۳- نقشه عوامل مؤثر بر احداث اقامتگاه‌های بوم‌گردی (فاصله از ایل‌راه، اتراق‌گاه، راه آسفاته، آثار تاریخی، مراکز شهری و اقامتی)

Figure 3 - Map of factors affecting the construction of ecotourism accommodations (distance from the nomad route, rest area, paved road, historical monuments, urban and residential centers)

Source: research finding مأخذ: یافته‌های تحقیق

لحاظ قابلیت احداث اقامتگاه‌های بوم‌گردی در سطح شهرستان- های استان فارس بررسی گردید (شکل ۷ و جدول ۶). نتایج نشان می‌دهد از میان ۸۱۲ طرح مرتع‌داری مورد بررسی ۳۴ طرح در پهنه کاملاً مناسب، ۱۷۸ طرح در پهنه مناسب، ۴۹۸

با توجه به هدف اصلی پژوهش، در ادامه ۸۱۲ طرح مرتع- داری استان فارس بر روی نقشه نهایی پهنه‌بندی استان فارس به لحاظ قابلیت احداث اقامتگاه‌های بوم‌گردی در مناطق عشایری قرار داده شد و وضعیت هریک از طرح‌های مذکور به

طرح در پهنه متوسط، ۹۲ طرح در پهنه نامناسب و هیچ یک از طرح‌ها در پهنه کاملاً نامناسب قرار نگرفته است. در واقع ۴۴ طرح مرتعداری استان فارس در راستای احداث اقامتگاه‌های بوم‌گردی دارای قابلیت بسیار بالایی هستند و می‌توان از قابلیت آن‌ها برای احداث اقامتگاه‌های بوم‌گردی عشایری به نحو بهینه‌ای بهره گرفت.

جدول ۴- ویژگی‌های زیرمعیارهای مربوط به گروه سوم عوامل مؤثر بر احداث اقامتگاه‌های بوم‌گردی عشایری

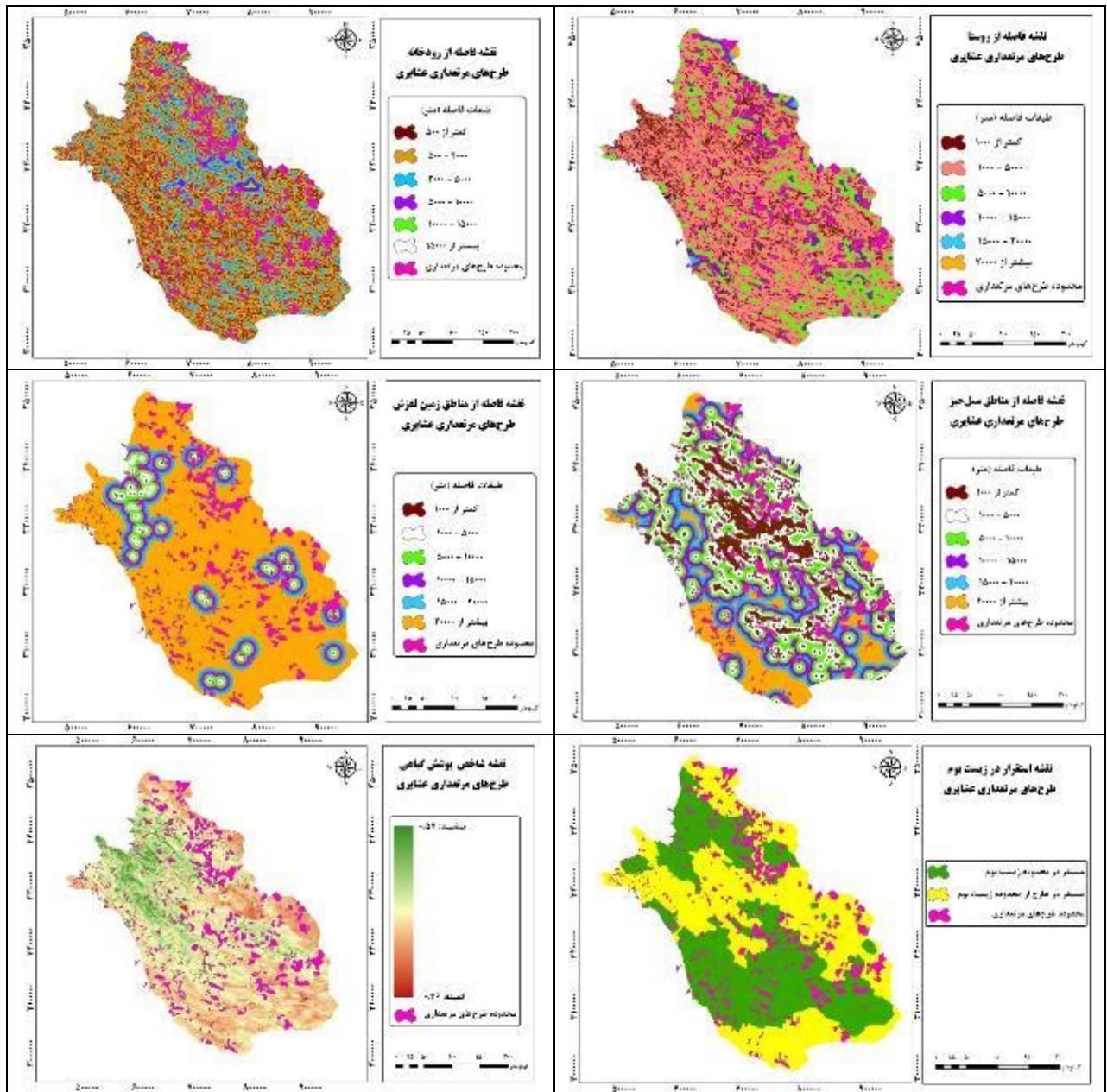
Table 4 - Characteristics of sub-criteria related to the third group of factors affecting the construction of nomadic ecotourism residences

فاصله از رودخانه Distance from the river				فاصله از نقاط روستایی Distance from rural areas			
تعداد طرح‌های مرتعداری Number of rangeland management projects	امتیاز Score	فاصله (متر) Distance (meters)	ردیف Row	تعداد طرح‌های مرتعداری Number of rangeland management projects	امتیاز Score	فاصله (متر) Distance (meters)	ردیف Row
۴۵۹	۵	۲۰۰۰ - ۵۰۰	۱	۱۰۰	۵	کمتر از ۱۰۰۰	۱
۱۳۳	۴	۵۰۰۰ - ۲۰۰۰	۲	۵۹۵	۴	۵۰۰۰ - ۱۰۰۰	۲
۲	۳	۱۰۰۰۰ - ۵۰۰۰	۳	۹۹	۳	۱۰۰۰۰ - ۵۰۰۰	۳
۰	۲	۱۵۰۰۰ - ۱۰۰۰۰	۴	۱۴	۲	۱۵۰۰۰ - ۱۰۰۰۰	۴
۰	۱	بیشتر از ۱۵۰۰۰	۵	۳	۱	۲۰۰۰۰ - ۱۵۰۰۰	۵
۲۱۸	۰	کمتر از ۵۰۰	۶	۱	۰	بیشتر از ۲۰۰۰۰	۶

فاصله از زمین لغزش Distance from landslide				فاصله از مناطق سیل خیز Distance from flood-prone areas			
تعداد طرح‌های مرتعداری Number of rangeland management projects	امتیاز Score	فاصله (متر) Distance (meters)	ردیف Row	تعداد طرح‌های مرتعداری Number of rangeland management projects	امتیاز Score	فاصله (متر) Distance (meters)	ردیف Row
۶۱۴	۵	بیشتر از ۲۰۰۰۰	۱	۴۷	۰	کمتر از ۱۰۰۰	۱
۶۹	۴	از ۲۰۰۰۰ تا ۱۵۰۰۰	۲	۲۵۷	۱	۵۰۰۰ - ۱۰۰۰	۲
۶۱	۳	از ۱۵۰۰۰ تا ۱۰۰۰۰	۳	۱۹۹	۲	۱۰۰۰۰ - ۵۰۰۰	۳
۵۴	۲	از ۱۰۰۰۰ تا ۵۰۰۰	۴	۱۲۸	۳	۱۵۰۰۰ - ۱۰۰۰۰	۴
۱۴	۱	از ۵۰۰۰ تا ۱۰۰۰	۵	۸۵	۴	۲۰۰۰۰ - ۱۵۰۰۰	۵
۰	۰	کمتر از ۱۰۰۰	۶	۹۶	۵	بیشتر از ۲۰۰۰۰	۶

استقرار در زیست بوم Establishment in the biome				شاخص تفاضلی پوشش گیاهی Differential vegetation cover index			
تعداد طرح‌های مرتعداری Number of rangeland management projects	امتیاز Score	طبقات Level	ردیف Row	تعداد طرح‌های مرتعداری Number of rangeland management projects	امتیاز Score	طبقات Level	ردیف Row
۴۹۱	۵	استقرار در زیست بوم	۱	۲	۵	بیشتر از ۰/۴۹	۱
۳۲۱	۰	استقرار در خارج از زیست بوم	۲	۱۱۱	۴	از ۰/۲۵ تا ۰/۴۹	۲
				۶۹۸	۳	از ۰/۰۱ تا ۰/۲۵	۳
				۰	۲	از ۰/۰۱ تا ۰/۲۳	۴
				۰	۱	از ۰/۴۷ تا ۰/۲۳	۵
				۱	۰	۱- تا ۰/۴۷	۶

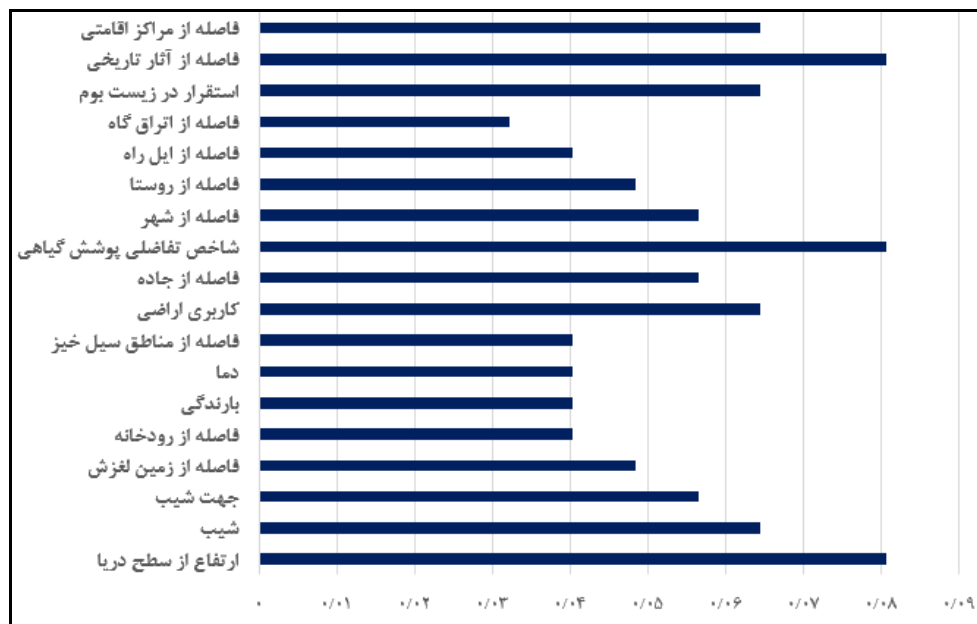
Source: research finding مأخذ: یافته‌های تحقیق



شکل ۴- نقشه عوامل مؤثر بر احداث اقامتگاه‌های بوم‌گردی (فاصله از روستا، رودخانه، مناطق سیل‌خیز و زمین لغزش، استقرار در زیست بوم و شاخص تفاضلی پوشش گیاهی)

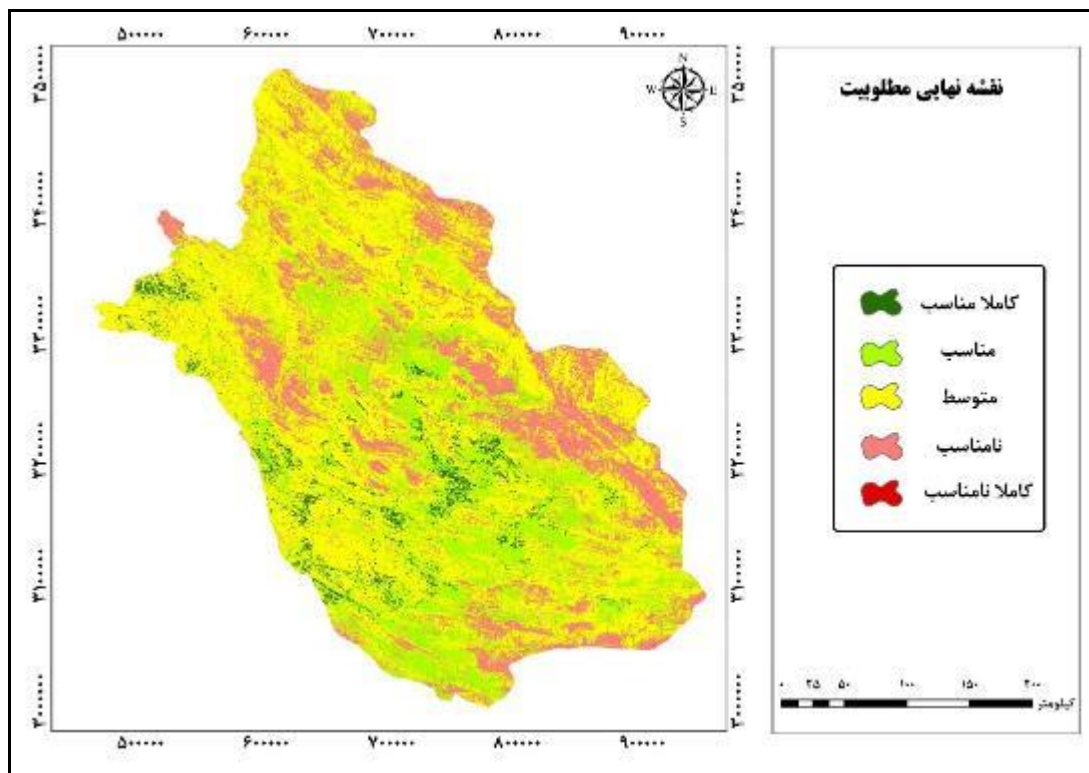
Figure 4 - Map of factors affecting the construction of ecotourism resorts (distance from village, river, flood and landslide areas, establishment in the ecosystem and differential vegetation cover index)

Source: research finding مأخذ: یافته‌های تحقیق



شکل ۵- وزن نهایی معیارهای اصلی پژوهش در راستای احداث اقامتگاه‌های بوم‌گردی در مناطق عشایری استان فارس
Figure 5- Final weight of the main research criteria for the construction of ecotourism residences in the nomadic areas of Fars Province

Source: research finding مأخذ: یافته‌های تحقیق



شکل ۶- پهنه‌بندی نهایی استان فارس به لحاظ قابلیت احداث اقامتگاه‌های بوم‌گردی در مناطق عشایری
Figure 6- Final zoning of Fars Province in terms of the ability to construct ecotourism resorts in nomadic areas

Source: research finding مأخذ: یافته‌های تحقیق

جدول ۶- پهنه‌بندی نهایی طرح‌های مرتع‌داری استان فارس بر اساس ظرفیت احداث اقامتگاه‌های بوم‌گردی عشایری
Table 6- Final zoning of rangeland management plans in Fars Province based on the capacity to construct nomadic ecotourism lodges

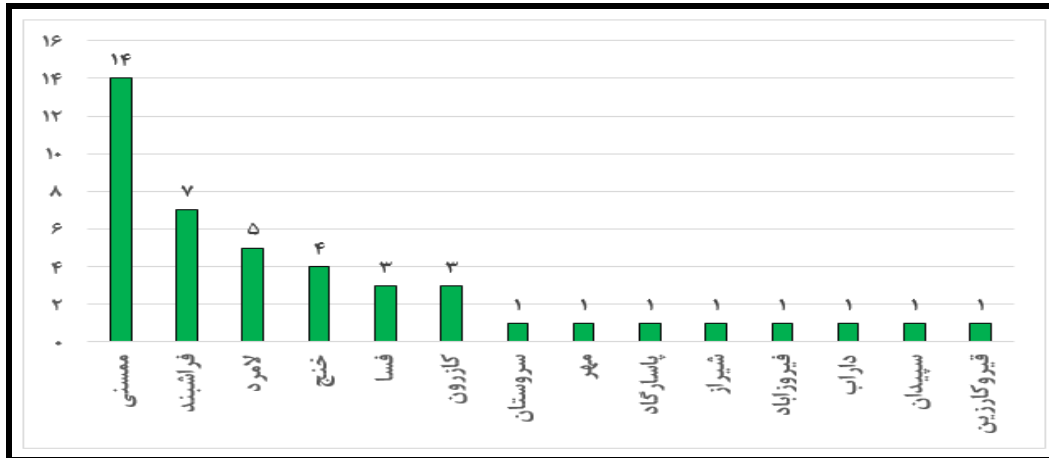
ردیف	پهنه‌بندی نهایی	تعداد طرح
Row	Final zoning	The number of plans
۱	کاملاً مناسب	۴۴
۲	مناسب	۱۷۸
۳	متوسط	۴۹۸
۴	نامناسب	۹۲
۵	کاملاً نامناسب	۰
۶	مجموع	۸۱۲

Source: research finding مأخذ: یافته‌های تحقیق

جدول ۷- پراکنش کلاس‌های مختلف طرح‌های مرتع‌داری استان فارس به لحاظ ظرفیت احداث اقامتگاه بوم‌گردی در سطح شهرستان
Table 7- Distribution of different classes of rangeland management plans in Fars province in terms of the capacity to construct ecotourism residences at the county level

شهرستان	کاملاً مناسب	متوسط نامناسب	مناسب	کاملاً مناسب	شهرستان	کاملاً مناسب	متوسط نامناسب	مناسب	کاملاً مناسب	شهرستان	کاملاً مناسب	متوسط نامناسب	مناسب	کاملاً مناسب
Count y	Perfectly appropriate	unsuitable	medium appropriate	Count y	Count y	Perfectly appropriate	unsuitable	medium appropriate	Count y	Count y	Perfectly appropriate	unsuitable	medium appropriate	Count y
بیضا	۰	۰	۱	۰	پاسارگاد	۱	۰	۰	۱	۰	۰	۰	۰	۰
گراش	۰	۰	۰	۱	شیراز	۱	۰	۰	۰	۰	۰	۰	۰	۰
خرامه	۰	۱	۱	۰	نیریز	۲	۰	۱	۰	۰	۰	۰	۰	۰
زرقان	۰	۱	۰	۱	اقلید	۲	۰	۰	۰	۰	۰	۰	۰	۰
سروستان	۱	۰	۰	۲	چهرم	۳	۰	۰	۰	۰	۰	۰	۰	۰
بختگان	۰	۴	۰	۰	فیروزآباد	۴	۰	۰	۴	۰	۰	۰	۰	۰
رستم	۰	۴	۰	۰	لامرد	۴	۰	۰	۴	۰	۰	۰	۰	۰
کوه چنار	۰	۳	۱	۰	داراب	۴	۰	۰	۳	۰	۰	۰	۰	۰
خفر	۰	۴	۱	۰	سپیدان	۵	۰	۰	۴	۰	۰	۰	۰	۰
اوز	۰	۱	۲	۰	فسا	۶	۰	۳	۱	۰	۰	۰	۰	۰
بوانات	۰	۴	۰	۰	فیروزکوه	۱۰	۰	۶	۴	۰	۰	۰	۰	۰
کوار	۰	۶	۳	۰	آباده	۱۰	۰	۱	۶	۰	۰	۰	۰	۰
لارستان	۰	۴	۵	۰	خرمبید	۱۰	۰	۱	۴	۰	۰	۰	۰	۰
سرچهان	۰	۵	۳	۰	خنج	۱۱	۰	۳	۵	۰	۰	۰	۰	۰
استهبان	۰	۴	۲	۰	فراشبند	۱۲	۰	۶	۴	۰	۰	۰	۰	۰
زرین	۰	۸	۷	۰	کازرون	۱۵	۰	۰	۸	۰	۰	۰	۰	۰
دشت	۰	۵	۹	۰	ممسنی	۱۵	۰	۰	۵	۰	۰	۰	۰	۰
مهر	۱	۹	۲	۰	مجموع	۱۷	۰	۳	۱۲	۰	۰	۰	۰	۰
ارسنجان	۰	۲	۷	۰										
مرودشت	۰	۷	۷	۰										

Source: research finding مأخذ: یافته‌های تحقیق



شکل ۸- اولویت‌بندی شهرستان‌های استان فارس به لحاظ ظرفیت احداث اقامتگاه‌های بوم‌گردی در طرح‌های مرتع‌داری

Figure 8 - Prioritization of Fars Province counties in terms of capacity for constructing ecotourism residences in rangeland management plans

Source: research finding مأخذ: یافته‌های تحقیق

جدول ۸- مشخصات طرح‌های مرتع‌داری واقع شده در پهنه‌های کاملاً مناسب جهت احداث اقامتگاه بوم‌گردی در استان فارس

Table 8- Characteristics of rangeland management projects located in areas perfectly suitable for the construction of ecotourism resorts in Fars Province

شهرستان	نام طرح مرتع‌داری	شهرستان ردیف	نام طرح مرتع‌داری	ردیف	
County	Name of the rangeland management plan	Row	County	Name of the rangeland management plan	Row
خنج	کورکی جهانگیری عشایری	۲۳	سپیدان	کوه گر	۱
خنج	رود وافه شور	۲۴	قیروکارزین	آبسکوی شرقی	۲
کازرون	دره کوشک کمارج	۲۵	پاسارگاد	نعیم آباد سرینیران	۳
کازرون	تنگ گسو	۲۶	مهر	برآفتاب	۴
کازرون	قلعه تیر حسین آباد	۲۷	ممسنی	طاوه شاه‌هی	۵
فراشبند	کلک خورو	۲۸	ممسنی	نسه بنی	۶
فراشبند	قاسم خانی سنگری	۲۹	ممسنی	کند قوچ شرقی گچ بهرام	۷
فسا	بنی کوره	۳۰	ممسنی	چغور یورد دشت مسیح	۸
فسا	دشت خانگلی و پر گلوسرخ	۳۱	ممسنی	گچ آرابامینیر	۹
فسا	کنگان	۳۲	ممسنی	حسن اقا غلامشاه محسن	۱۰
فراشبند	خور شرقی	۳۳	ممسنی	طاوه پشنگ	۱۱
فراشبند	حلقه برمچ	۳۴	ممسنی	توقلی	۱۲
فراشبند	شیرین قوی کیلاق	۳۵	ممسنی	کنده پرسفید	۱۳
شیراز	رباط	۳۶	ممسنی	نارلو	۱۴
لامرد	دشت شور	۳۷	ممسنی	گچ برات	۱۵
فیروزآباد	آق تاق بابا نجم	۳۸	ممسنی	چون چنته	۱۶
داراب	قلعه بیابان ۳	۳۹	ممسنی	چم کناره	۱۷
خنج	کومه بندی	۴۰	ممسنی	توگانه قره بس	۱۸
خنج	رودی و کفه شور	۴۱	لامرد	صیادان غربی	۱۹
فراشبند	کوه پیر گره سیر	۴۲	لامرد	صیادان شرقی	۲۰
فراشبند	کوه پیر گره سیر ۳	۴۳	لامرد	بلبلی	۲۱
سروستان	جنگل شدید	۴۴	لامرد	دشت شور	۲۲

Source: research finding مأخذ: یافته‌های تحقیق

در نهایت جهت تبیین بیشتر موضوع مورد بررسی، اسامی ۴۴ طرح مرتعداری واقع در پهنه‌های کاملاً مناسب جهت احداث اقامتگاه بوم‌گردی عشایری در سطح شهرستان‌های استان فارس نمایش داده شده است (جدول ۸).

نتیجه‌گیری

بررسی‌ها نشان می‌دهد در راستای حفاظت و حراست از منابع طبیعی و مراتع استان فارس، اداره کل منابع طبیعی و آبخیزداری این استان اقدام به تهیه و اجرای ۸۱۲ طرح مرتع‌داری نموده است. با توجه به ظرفیت بالای طرح‌های مذکور در تأمین معیشت جامعه عشایری و همچنین ماهیت توسعه صنعت گردشگری در حفاظت و پایداری مراتع، اداره کل امور عشایر استان فارس در راستای ایفای رسالت خود، درصدد شناسایی پهنه‌های مستعد جهت احداث اقامتگاه بوم‌گردی عشایر در میان طرح‌های مرتعداری بوده است. در صورت محقق گشتن این امر مهم‌ترین و کاربردی‌ترین برونداد این اقدام چنین است که سیاست‌گذاران و برنامه‌ریزان استانی از حالت سردرگمی خارج شده و سعی خواهند داشت در راستای اجرای اقامتگاه‌های بوم‌گردی عشایر، بیشترین تمرکز را بر طرح‌های منتخب معطوف نمایند. همچنین با توجه به محتوا و ماهیت احداث اقامتگاه‌های بوم‌گردی، می‌توان چشم‌انداز مطلوبی را برای تقویت اقتصاد جامعه عشایری که با چالش‌های متعددی مواجه هستند، متصور گردید. با این اوصاف هدف اصلی پژوهش حاضر شناسایی پهنه‌ها و طرح‌های مستعد مرتعداری جهت احداث اقامتگاه‌های بوم‌گردی عشایری در استان فارس است. نتایج پژوهش نشان داد عوامل و معیارهای مختلفی می‌توانند در شناسایی طرح‌های مستعد مرتعداری جهت احداث اقامتگاه‌های بوم‌گردی عشایری اثرگذار باشند و می‌توان آن‌ها در قالب عوامل انسانی، شکل

زمین، لیتولوژی و هیدرولوژی دسته‌بندی نمود. در این میان از نظر محققان و کارشناسان معیارهایی مانند فاصله از آثار تاریخی، شاخص تفاضلی پوشش گیاهی و ارتفاع از اهمیت بیشتری برخوردار بوده‌اند. از آنجایی که شهدادی و همکاران (۱۳۹۸)؛ محمودی و بیشمی (۱۴۰۰)؛ صیدی و صادقی (۱۴۰۲)؛ صادقی (۱۴۰۲)؛ جمینی و همکاران (۱۴۰۳) و فردوسی (۲۰۲۴)، در مطالعات خود بر معیارهای فوق به عنوان عوامل مؤثر بر شناسایی فضاهای مستعد توسعه گردشگری تأکید کرده‌اند، نتیجه مطالعه حاضر با پژوهش‌های مذکور همسو است. نتایج پژوهش در خصوص پهنه‌بندی نهایی گستره جغرافیایی استان فارس به لحاظ قابلیت احداث اقامتگاه بوم‌گردی عشایر نشان داد تنها ۳/۲۳ درصد از مساحت استان در پهنه بسیار مناسب جهت احداث اقامتگاه بوم‌گردی عشایر قرار گرفته است. نتیجه حاصل شده با یافته‌های پژوهش صادقی (۱۴۰۲) در خصوص تعیین پهنه‌های مستعد ایجاد اماکن اقامتی - گردشگری در منطقه دزبارت واقع در استان خوزستان همسو است. با این اوصاف نتایج تطبیق ۸۱۲ طرح مرتعداری با پهنه‌بندی نهایی صورت گرفته نشان داد ۴۴ طرح مرتعداری پهنه بسیار مناسب جهت احداث اقامتگاه بوم‌گردی عشایر قرار گرفته‌اند. این مهم می‌تواند در هدفمند نمودن سرمایه‌گذاری‌ها در راستای احداث اقامتگاه بوم‌گردی نقش مطلوبی را ایفا نماید و بستر شناختی لازم را در اختیار سیاست‌گذاران و برنامه‌ریزان استان فارس قرار دهد. بررسی وضعیت پراکنش طرح‌های مرتعداری منتخب جهت احداث اقامتگاه بوم‌گردی در سطح ۳۶ شهرستان استان فارس نشان داد شهرستان‌های ممسنی، فراشبند، لامرد، خنج، فسا و کازرون دارای بیشترین ظرفیت جهت احداث اقامتگاه بوم‌گردی در طرح‌های مرتعداری هستند. با توجه به نتایج حاصل شده در راستای عملیاتی نمودن نتایج پژوهش حاضر پیشنهاد‌های زیر

برگزاری دوره‌های آموزشی مؤثر و کاربردی برای جامعه عشایری در خصوص تعامل با گردشگران، بازاریابی و تبلیغات؛ کمک به احیای آداب و رسوم محلی در میان جامعه عشایر؛ تقویت زیرساخت‌های رفاهی و خدماتی در طرح‌های مرتع‌داری منتخب.

ارائه می‌گردد: در اولویت قرار دادن طرح‌های مرتع‌داری ۴۴ گانه شناسایی شده جهت احداث اقامتگاه‌های بوم‌گردی عشایر؛ ظرفیت‌شناسی (انسانی و محیطی) طرح‌های مرتع‌داری منتخب جهت احداث اقامتگاه‌های بوم‌گردی عشایر؛ صدور مجوز و تأمین و تخصیص اعتبارات بانکی مورد نیاز (با در نظر گرفتن شرایط جامعه عشایر) جهت احداث اقامتگاه‌های بوم‌گردی عشایر؛

منابع

گردشگری استان کرمان). راهبردهای توسعه روستایی، ۶۳۳-۶۱۵ (۴): ۱۱
<https://doi.org/10.22048/rdsj.2024.406344.2113>
 جمشیدی، ع.، جمینی، د. و جمشیدی، م. (۱۴۰۲). واکاوی ارتباط شاخص‌های کارآفرینی و توسعه پایدار روستایی با استفاده از تحلیل کانونی، مورد مطالعه: سکونتگاه‌های روستایی غرب دریاچه ارومیه. راهبردهای توسعه روستایی، ۱۰ (۴): ۴۴۶-۴۲۹
<https://doi.org/10.22048/rdsj.2023.360063.2050>
 جمشیدی، ع.، صیدایی، س.، جمشیدی، م. و جمینی، د. (۱۳۹۲)، تحلیلی بر اثرگذاری اشتغال زنان مناطق عشایری بر اقتصاد خانوارهای آن‌ها (مطالعه موردی: عشایر شهرستان چراداول)، برنامه‌ریزی منطقه‌ای، ۳ (۱۲): ۹۲-۸۳
https://jzpm.marvdasht.iau.ir/article_318.html
 جمینی، د.، دهقانی، ا.، آتش بهار، ر. و رضایی، آ. (۱۴۰۳). مکانیابی اکوکمپ گردشگری مذهبی در غرب ایران (مطالعه موردی: منطقه نمونه گردشگری ویس‌القرن، استان کرمانشاه). برنامه‌ریزی فضایی، ۱۴ (۱): ۳۹-۶۲
<https://doi.org/10.22108/sppl.2024.140186.176>
 5
 چراغی، ط.، پورسعید، ع.، اشراقی سامانی، ر.، آرایش، م. و واحدی، م. (۱۳۹۹). تحلیل پایداری معیشت و شیوه سکنی‌گزینی عشایر در شهرستان ایلام. فصلنامه اقتصاد فضا و

ابراهیمی فینی، ف.، ورمزیاری، ح. و کلانتری، خ. (۱۴۰۰). تحلیل چالش‌ها و نقش سازمان‌های غیردولتی در توسعه بوم‌گردی در مناطق روستایی. گردشگری و توسعه، ۱۰ (۲): ۲۰۱-۲۰۱۴
<https://doi.org/10.22034/jtd.2020.232105.2039>
 احمدی‌اصل، ف.، مؤمنی، ک.، عطاریان، ک. و مقیمی، ن. (۱۳۹۸). مطالعات مکان‌یابی اکوکمپ‌ها با استفاده از روش ارزیابی TOPSIS (مورد شناسی: مناطق گردشگری استان لرستان). جغرافیا و آمایش شهری منطقه‌ای، ۹ (۳۳): ۵۶-۴۱
<https://doi.org/10.22111/gaij.2019.5079>
 اداره کل امور عشایر. (۱۴۰۰). طرح‌های مرتع‌داری استان فارس، معاونت توسعه و امور زیربنایی (واحد GIS اداره مطالعات)، شیراز. قابل دسترسی در وبسایت: <https://ashayerfars.ir>
 انصاری، و.، حیدری، ق.، مجاوریان، س. م. و رستگار، ش. (۱۳۹۸). اثر توسعه گردشگری عشایری بر شاخص‌های معیشت پایدار مرتعداران (مطالعه موردی: مناطق عشایری لار، البرز مرکزی). مرتع، ۱۳ (۲): ۳۰۵-۲۹۴
<https://dor.isc.ac/dor/20.1001.1.20080891.1398>
 13.2.7.0
 بنی‌اسدی، ن. و نقوی، س. (۱۴۰۳). شناسایی و رتبه‌بندی راهکارهای ارتقا توسعه گردشگری و بومگردی با رویکرد کارآفرینی زنان روستایی (مطالعه موردی: روستاهای

- https://civilica.com/doc/1351892
رضایی، پ. (۱۳۹۷). مکان‌یابی سایت‌های گردشگری عشایری (مطالعه موردی: استان چهارمحال و بختیاری)، مطالعات برنامه‌ریزی سکونتگاه‌های انسانی، ۱۳(۴۵): ۹۶۹-۹۵۱.
https://sanad.iau.ir/journal/jshsp/Article/664040?jid=664040
رضایی، پ. (۱۳۹۸). ارزیابی مکان‌یابی کانون‌های اسکان عشایر با استفاده از مدل تاپسیس: مطالعه موردی استان چهارمحال و بختیاری، روستا و توسعه، ۲۲(۸۷): ۲۸-۱.
https://doi.org/10.30490/rvt.2020.253625.0
شاه‌ولی، ر. و باستانی، س. (۱۴۰۱). نقش اصالت اقامتگاه‌های بوم‌گردی در توسعه اقتصاد فرهنگ. گردشگری و توسعه، ۱۱(۱): ۲۵۷-۲۴۳. doi:
10.22034/jtd.2021.273365.2275
شکور، ع. شمس‌الدینی، ع. حیدری، ا. و واحدپور، غ. (۱۳۹۵). ضرورت توسعه پایدار در مناطق عشایری استان فارس، نگرش‌های نو در جغرافیای انسانی، ۸(۳): ۲۱۴-۲۰۳.
https://sanad.iau.ir/ar/Article/1018443?FullText=FullText
شهدادی، ع. قنبری، ی. سلمانی‌زاده، ا. و آذره، ع. (۱۳۹۸). پتانسیل سنجی و مکان‌یابی مناطق مستعد احداث اکوکمپ‌های عشایری (مطالعه موردی: بخشی از شهرستان سمیرم). فصلنامه جغرافیا (برنامه‌ریزی منطقه‌ای)، ۹(۳۵): ۲۹۳-۳۰۶.
https://dorl.net/dor/20.1001.1.22286462.1398.9.3.42.0
صادقی، ح. (۱۴۰۲). ارزیابی تطبیقی مدل‌های هم‌پوشانی فازی جهت تعیین پهنه‌های مستعد ایجاد اماکن اقامتی - گردشگری در منطقه دزپارت با مدل‌های Gamma، Sum. برنامه‌ریزی فضایی، ۱۳(۴): ۱-۲۲.
https://doi.org/10.22108/sppl.2023.138669.175
9
صفری علی اکبری، م. (۱۴۰۰). بررسی وضعیت و نقش جامعه توسه روستایی، ۹(۳۲): ۱۰۴-۸۹.
https://dor.isc.ac/dor/20.1001.1.23222131.1399.9.32.5.0
حجی‌پور، م. (۱۴۰۰). شکاف فضایی بنیان‌های اقتصاد عشایری در استان خراسان جنوبی، مطالعات برنامه‌ریزی قلمرو کوچ-نشینیان، ۱(۲): ۱۱۰-۹۳.
https://dor.isc.ac/dor/20.1001.1.28210530.1400.1.2.9.9
حسام، م. و اروجی، ح. (۱۳۹۸). شناسایی و ارزیابی کانون‌های بومگردی در استان گیلان. برنامه‌ریزی و توسعه گردشگری، ۸(۳۱): ۹۷-۱۱۴.
https://doi.org/10.22080/jtpd.2020.16899.3105
حسینی، ف. (۱۳۹۶). چالش‌ها و فرصت‌های اقامتگاه‌های بوم‌گردی در کشور، خبرگزاری صدا و سیما، کد خبر: ۲۰۴۴۴۷۱. https://www.iribnews.ir/008ZrL
خالقی، ع. و سیدنظری، م. (۱۴۰۱). تحلیل پژوهش‌های علمی در حوزه جغرافیای کوچ‌نشینی: مطالعه علم‌سنجی، مطالعات برنامه‌ریزی قلمرو کوچ‌نشینیان، ۲(۳): ۵۲-۳۹.
https://dor.isc.ac/dor/20.1001.1.28210530.1401.2.1.6.1
دربان آستانه، ع. فردوسی، س. و شاه‌محمدی، ح. (۱۳۹۷). شناسایی مطلوب‌ترین نقاط جهت احداث سایت گردشگری دریایی - مطالعه موردی: شهرستان تنکابن. فصلنامه اطلاعات جغرافیایی «سپهر»، ۲۷(۱۰۶): ۲۲۹-۲۳۹.
https://doi.org/10.22131/sepehr.2018.32344
راشدنسب، خ. و احمدوند، م. (۱۳۹۷). تبیین راهبردهای بهبود معیشت عشایر در شهرستان گچساران. راهبردهای توسعه روستایی، ۵(۱): ۸۵-۶۷.
https://doi.org/10.22048/rdsj.2018.94228.1670
رشیدوش، و. و زحمتکش، ج. (۱۳۹۸). تحلیل مردم‌شناختی پوشاک عشایر استان فارس (مطالعه موردی: قشقای‌های فیروزآباد)، نشریه شباک، ۵(۴۹): ۶۰-۵۱.

<http://dx.doi.org/DOI:%2010.22034/40.175.35>
مرکز آمار ایران (۱۴۰۰)، نتایج ثبت پایه جمعیت عشایر کوچنده کشور - ۱۴۰۰ (در سطح شهرستان)، سازمان برنامه و بودجه کشور، تهران. <https://amar.org.ir/nomadic-census>

میرواحدی، س. و اسفندیاری بیات، ا. (۱۳۹۵). بررسی پتانسیل کارآفرینی گردشگری فرهنگی در جامعه عشایر قشقایی ایران. فصلنامه گردشگری و توسعه، ۵(۹): ۶۲-۷۸

10.22034/jtd.2020.110376

Betre, H.K. (2022). Reconceptualising the potential of digital nomads to transform community based and sustainable tourism, Master's Thesis, University of Girona, Faculty of tourism, Spain. https://dugi-doc.udg.edu/bitstream/handle/10256/22477/Helina%20Betre_Treball.pdf?sequence=1

Byambaa, B. & de Vries, W. T. (2020). Evaluating the effectiveness of the environmental impact assessment process in Mongolia for nomadic-pastoral land users, *Impact Assessment and Project Appraisal*, 38:1, 39-49, DOI: 10.1080/14615517.2019.1643629

Ding, H., Wang, J., Liao, W., Liang, T., & Dai, H. (2021). Site selection of self-driving and recreational vehicle camps in China: An investigation using analytic hierarchy process and entropy. *Journal of Traffic and Transportation Engineering (English Edition)*, 8(5), 762-777. <https://doi.org/10.1016/j.jtte.2021.09.003>

Drees, L., Liehr, S., Batbuyan, B., Marg, O. & Mehring, M. (2022). In search of a nomadic pastoralism for the 21st century. A transdisciplinary development of future scenarios to foster a social-ecological transformation in Mongolia, *Innovation: The European Journal of Social Science Research*, 35:3, 481-505, DOI: 10.1080/13511610.2022.2100744

Ferdowsi, S. (2024). Site selection of ecotourism

عشایری در توسعه پایدار مرزهای کشور (مورد مطالعه عشایر غرب ایران)، فصلنامه برنامه‌ریزی منطقه‌ای، ۱۱(۴۱): ۸۲ - ۶۷ <https://doi.org/10.30495/jzpm.2021.3935>

صیدیایی، س. و صادقی، ح. (۱۴۰۲). مکان‌یابی احداث اکوکمپ‌های گردشگری عشایری در منطقه چهارمحال و بختیاری. مطالعات برنامه‌ریزی قلمرو کوچ نشینان، ۳(۱): ۱۳-۳۰

<https://doi.org/10.22034/jsnap.2023.167726>

علوی‌زاده، س. و الفتی، ف. (۱۳۹۷). بررسی وضعیت سرمایه اجتماعی در جامعه عشایری (مطالعه موردی: شهرستان چرداول، استان ایلام)، فصلنامه فرهنگ ایلام، ۱۹(۶۱-۶۰): ۱۵۵-۱۸۰

https://www.farhangeilam.ir/article_90094.html

غزالی، س. و زیبایی، م. (۱۳۹۶). عامل‌های مؤثر بر انتخاب راهبردهای معیشتی توسط خانوارهای عشایری استان فارس، *اقتصاد کشاورزی*، ۱۱(۴): ۸۰-۶۳

<https://doi.org/10.22034/iaes.2018.27529>

قدیری معصوم، م.، مینایی م. و دربان آستانه، ع. (۱۳۹۹). نقش

اقامتگاه‌های بوم‌گردی در توسعه گردشگری روستایی در نواحی روستایی شهرستان خور و بیابانک. *اقتصاد فضا و توسعه روستایی*، ۹(۳۲): ۲۳-۴۲ <https://dor.isc.ac/dor/20.1001.1.23222131.1399.9.32.2.7>

کریمیان، و.، صفایی، م. و متین خواه، س. (۱۳۹۳). استفاده از

دانش بومی عشایر راهکاری مناسب جهت مدیریت پهنه اکوسیستم‌های طبیعی، نشریه پژوهش‌های علوم و فناوری چوب و جنگل، ۲۱(۴): ۹۵-۱۱۴

<https://dor.isc.ac/dor/20.1001.1.23222077.1393.21.4.6.7>

محمودی، م. و بیشمی، ب. (۱۴۰۰). امکان‌سنجی و مکان‌یابی روستاهای مستعد احداث اکوکمپ بین‌المللی؛ مطالعه موردی: استان کرمانشاه. *مسکن و محیط روستا*، ۴۰(۱۷۵): ۳۵-۴۶

- Pei, Q., Lee, H.F., Zhang, D.D & Fei, J. (2019). Climate change, state capacity and nomad–agriculturalist conflicts in Chinese history, *Quaternary International*, 508, 36-42. <https://doi.org/10.1016/j.quaint.2018.10.022>
- Surjanti, J., Soejoto, A., & Seno, D. N. (2020). Mangrove forest ecotourism: Participatory ecological learning and sustainability of students' behavior through self-efficacy and self-concept. *Social Sciences & Humanities Open*, 2(1), 100009. <https://doi.org/10.1016/j.ssaho.2019.100009>
- Taheri, M., Poursaeed. A., Eshraghi-Samani, R & Arayesh, M.B. (2022). Sustainable development: organizing nomads of the Zagros region based on grounded theory model, *GeoJournal*, 87:1285–1298. <https://doi.org/10.1007/s10708-020-10310-4>
- ecocamps for sustainable development of rural areas. *Journal of Ecotourism*, 1-19. <https://doi.org/10.1080/14724049.2024.2366928>
- Pakrah, M., Poorhashemi, S. A. & Parvin, M. R. (2020). Investigation and determination of the best strategy for sustainable development of nomadic areas of Iran based on the rights of local societies, *EurAsian Journal of BioSciences*, Eurasia J Biosci, 14, 955-966. <http://dx.doi.org/10.2139/ssrn.3588392>
- Palmer, N. J., & Chuamuangphan, N. (2018). Governance and local participation in ecotourism: Community-level ecotourism stakeholders in Chiang Rai province, Thailand, *Journal of Ecotourism*, 17(1): 1-18. <http://dx.doi.org/10.1080/14724049.2018.1502248>