

مقاله پژوهشی

واکاوی موانع و محدودیت‌های توانمندسازی اقتصادی خانوارهای روستایی (مطالعه موردی: بخش‌های مرکزی و زبرخان در شهرستان نیشابور)

نسبیه حسینی^{۱*} و صادق اصغری لقمجانی^۲

تاریخ دریافت: ۱۸ دی ۱۳۹۹ تاریخ پذیرش: ۲۸ فروردین ۱۴۰۰

چکیده

توانمندسازی خانوارهای روستایی، یکی از مهم‌ترین اهدافی است که در تمام برنامه‌های توسعه روستایی مدنظر قرار می‌گیرد. زیرا دستیابی به توسعه روستایی بدون توانمندسازی اقشار ضعیف جامعه امکان‌پذیر نیست. لذا در این تحقیق تلاش شده است تا موانع و محدودیت‌های مطرح در توانمندسازی اقتصادی خانوارهای روستایی بخش‌های مرکزی و زبرخان شهرستان نیشابور مورد کنکاش قرار گیرد. روش تحقیق حاضر، توصیفی - تحلیلی و مبتنی بر بررسی منابع اسنادی و بررسی‌های میدانی بوده است. داده‌های مورد نیاز از طریق تکمیل پرسشنامه بین خانوارهای روستایی و تکمیل فرم مشاهدات میدانی گردآوری شده است. خانوارهای روستایی ساکن در محدوده مورد مطالعه در سال ۱۳۹۵ (۳۳۰۴۱ خانوار)، جامعه آماری این تحقیق را تشکیل می‌دهند و حجم نمونه با استفاده از فرمول کوکران، ۳۷۳ نفر سرپرست خانوار تعیین گردیده است. تجزیه و تحلیل اطلاعات، از طریق مدل تحلیل سلسله مراتبی (AHP) و با کمک نرم‌افزار Expert Choice و تحلیل‌های آماری و فضایی تحقیق نیز با استفاده از نرم‌افزارهای SPSS و ArcGIS انجام شده است. یافته‌های تحقیق گویای آن است که در ۴۹/۳ درصد از خانوارهای مورد مطالعه، سطح موانع و محدودیت‌های مطرح در توانمندسازی اقتصادی، در حد زیاد یا خیلی زیاد می‌باشد. از طرف دیگر، نتایج حاصل از مقایسه میانگین سطح تأثیرگذاری عوامل مطرح در بروز یا تشدید موانع و محدودیت‌های توانمندسازی اقتصادی خانوارهای روستایی مورد مطالعه مؤید آن است که شاخص‌های مرتبط با کمبود فرصت‌های شغلی با ضریب ۰/۱۷، پایین بودن درآمد و عدم اطمینان از ثبات آن با ضریب ۰/۱۶ و ضعف منابع و نامناسب بودن روش‌های تولید با ضریب ۰/۰۵، به ترتیب تأثیرگذارترین عوامل در بروز یا تشدید موانع و محدودیت‌ها به حساب می‌آیند.

کلمات کلیدی: توانمندسازی، موانع و محدودیت‌ها، خانوار روستایی، شهرستان نیشابور.

۱ - دانشجوی دکتری جغرافیا و برنامه‌ریزی روستایی، گروه جغرافیا، دانشگاه خوارزمی تهران، ایران.

۲ - دانشیار جغرافیا و برنامه‌ریزی روستایی، گروه جغرافیا، دانشگاه زابل، ایران.

*- نویسنده مسئول: (nasibe.hosseini69@gmail.com)

مقدمه

امروزه توسعه پایدار برای بیشتر کشورهای جهان و همه کشورهای عقب مانده، هدفی آرمانی است و افزایش قابلیت‌های بشر و بسط انتخاب‌های مردم، مهمترین هدف توسعه می‌باشد (فرضی‌زاده و همکاران، ۱۳۹۲). بر این اساس، توانمندسازی به یکی از مفاهیم اصلی توسعه پایدار تبدیل شده است. به طوری که توسعه پایدار بدون توانمندسازی مردم، مفهومی ناقص محسوب می‌گردد (میرزایی و همکاران، ۱۳۸۹).

توانمندسازی فرایندی است که طی آن، جوامع محروم، نیازهای خود را شناسایی کرده و برای رفع آن‌ها، راه‌حل‌های مناسبی می‌یابند (خانی و قاسمی، ۱۳۸۸). توانمندسازی اقتصادی نیز به عنوان فرایندی چند بعدی و به هم پیوسته، تغییر در روابط قدرت تعریف شده است که قادر به گسترش انتخاب‌های افراد در زندگی است (کلانتری و همکاران، ۱۳۸۹) و هدف آن، کمک به افراد ضعیف می‌باشد تا تلاش نمایند بر ضعف‌هایشان غلبه، جنبه‌های مثبت زندگی‌شان را بهبود بخشیده، مهارت‌ها و توانایی‌هایشان را برای کنترل عاقلانه بر زندگی افزایش داده و آن را در عمل پیاده نمایند (کیمیائی، ۱۳۹۰). بر این اساس، شناخت موانع و محدودیت‌های توانمندسازی اقتصادی خانوار-های روستایی از اهمیت زیادی برخوردار است. چرا که اطلاع و آگاهی برنامه‌ریزان و سیاستگذاران نسبت به این امر در مناطق روستایی که بخش مهمی از جوامع در حال توسعه را تشکیل می‌دهند، در بهبود وضعیت آن‌ها بسیار مؤثر خواهد بود. ناتوانی اقتصادی یا عدم تأمین نیازهای اساسی، حداقل در بخشی از جمعیت روستایی، از مهمترین مشکلات نواحی روستایی کشور به شمار می‌آید که در این میان، روستاهای مورد مطالعه نیز از این قاعده مستثنی نمی‌باشند. در واقع، بخش‌های زبرخان و مرکزی شهرستان نیشابور به دلیل ناپایداری شرایط محیطی ناشی از

خشکسالی‌ها، پایین رفتن سطح آب زیرزمینی و کمبود منابع آب و شوریابی خاک، امکان استفاده کمتر از ماشین‌آلات کشاورزی (به دلیل قطعه قطعه شدن زمین‌های کشاورزی)، کمبود فرصت‌های شغلی مناسب و سطح پایین درآمد و عدم ثبات آن، با موانع و محدودیت‌های متنوعی مواجه‌اند که به همین دلیل، تاکنون توسعه مناسب معیشتی و اقتصادی خانوارهای روستایی ساکن در آن‌ها میسر نشده است. این امر به گسترش مهاجرت-های روستایی - شهری دامن زده و زمینه‌ساز بسیاری از مشکلات منطقه‌ای گردیده است.

بنابراین در این تحقیق تلاش شده است تا ضمن بررسی موانع و محدودیت‌های توانمندسازی اقتصادی خانوارهای روستایی مورد مطالعه، میزان اثرگذاری آن‌ها مشخص گردد و به این پرسش‌های اساسی پاسخ دهد که خانوارهای ساکن در محدوده مورد مطالعه برای توانمندسازی اقتصادی با چه موانع و محدودیت‌هایی مواجه‌اند و سطح تأثیرگذاری هر یک از آن‌ها در بروز یا تشدید موانع و محدودیت‌های مطرح در این خانوارها چگونه است؟

مبانی نظری تحقیق

تعاریف متفاوتی در خصوص مفهوم توانمندسازی ارائه شده است که ناشی از چند بعدی بودن و کاربرد آن در حوزه‌های مختلفی چون مدیریت، روان‌شناسی، جغرافیا، کشاورزی و جامعه‌شناسی می‌باشد (میرزایی و همکاران، ۱۳۸۹). در این تعاریف، به گستره وسیعی از مفاهیم نظیر حق انتخاب، کنترل داشتن و دسترسی به منابع، احساس استقلال و اعتماد به نفس بیشتر توجه شده است (نوابخش و همکاران، ۱۳۹۴). بر طبق کتاب مرجع بانک جهانی، به توسعه و بسط دارایی‌ها و توانایی‌های فقرا برای مشارکت، گفتگو و چانه‌زنی، تأثیر، کنترل و مسئولیت‌پذیر و پاسخگو کردن مؤسسات و نهادهایی که بر

ادراکی افراد و تشخیص مشکلات و تعیین اولویت‌های اقتصادی مهیا می‌کند. بنابراین توانمندسازی اقتصادی افراد، جوامع و حتی ملت‌ها به معنی ایجاد قابلیت‌های لازم برای کسب مسئولیت جمعی در فعالیت‌های اقتصادی، به منظور دستیابی به یک زندگی بهتر و مدیر توسعه خود شدن می‌باشد (رضوی، ۱۳۸۴). از این‌رو، زمانی سکونتگاه‌های روستایی از بهره‌وری و کارایی لازم برخوردار می‌شوند و به توانمندسازی دست می‌یابند که دسترسی به منابع و امکانات جهت ارتقای ظرفیت‌های شناختی، تسهیل مبادلات، توسعه زیرساخت‌ها و مهارت در تصمیم‌گیری فراهم باشد. پیش نیاز دستیابی به این امر توزیع متعادل منابع و عوامل قدرت در سطح جوامع روستایی است، به گونه‌ای که فرصت دسترسی همگان به الزامات توسعه اقتصادی و اجتماعی یعنی اطلاعات، سرمایه، مهارت و اعتماد در روابط میسر شود (گرگی، ۱۳۸۹). به هر حال، محققان و سیاستگذاران توسعه، توانمندی اقتصادی را شاخصی می‌دانند که موقعیت اقتصادی فرد را در جامعه نشان می‌دهد. آن‌ها شاخص‌های متفاوتی را جهت سنجش توانمندی اقتصادی مورد استفاده قرار می‌هند. در این راستا، برخی از آن‌ها، شاخص‌های کسب یا افزایش درآمد، توانایی بازپرداخت وام، قدرت پس‌انداز، مشارکت اجتماعی و استقلال فکری را مورد استفاده قرار داده‌اند و برخی دیگر نیز آن را بر اساس داشتن شغل درآمدزا، میزان درآمد و میزان تملک و دارایی سنجش نموده‌اند (سعدی و همکاران، ۱۳۹۱؛ جلیلیان و سعدی، ۱۳۹۵).

در طی چند دهه گذشته، ادبیات قابل توجهی با رویکردهای مختلف در زمینه فقرزدایی و توانمندسازی اقتصادی به وجود آمده است (ابرار اول‌هاگ و دیگران، ۲۰۱۶ و اکتربینا و فیوری، ۲۰۱۶) که بر اساس جمع‌بندی دیدگاه‌ها و نظریه‌های موجود، توانمندسازی اقتصادی خانوارهای روستایی مستلزم حذف موانع

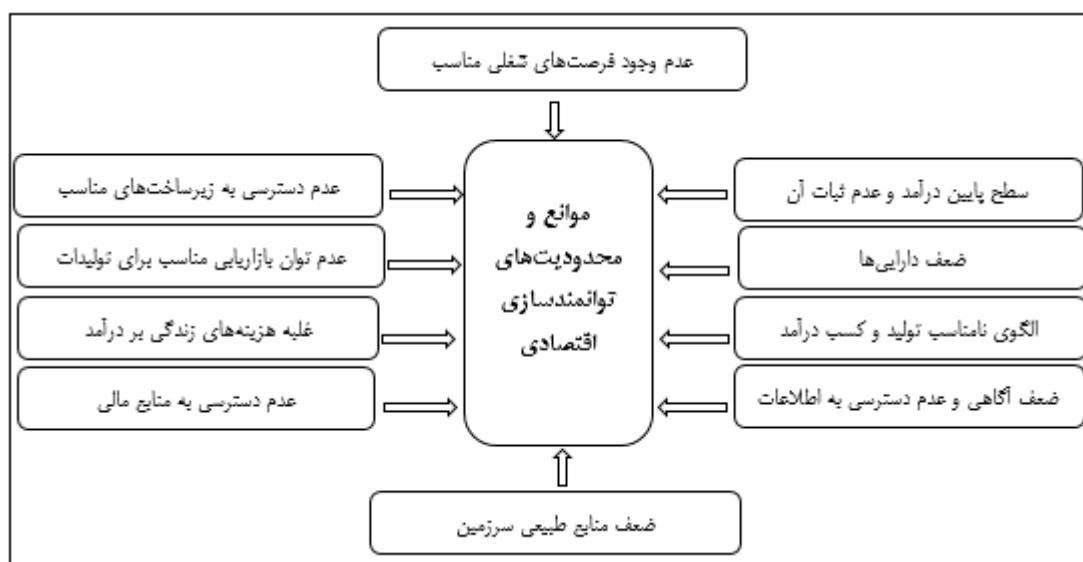
زندگی آنان تأثیر می‌گذارند، توانمندسازی گفته می‌شود (بانک جهانی، ۱۳۹۵). بر این اساس، توانمندسازی فرایند ایجاد تغییر از پایین به بالاست تا در نتیجه آن ظرفیت‌های بالقوه‌ای را که از آن استفاده کامل نمی‌شود، برای بهره‌برداری از سرچشمه توانایی انسانی در اختیار افراد قرار دهد (اعرابی و فیاضی، ۱۳۸۸). هدف توانمندسازی نیز ایجاد انگیزه در افراد، برای اجرای وظایف خود است (آندرسون و سندمان، ۲۰۰۹) و در پی آن است که به افراد کمک شود تا احساس اعتماد به نفس خود را بهبود بخشند و بر ناتوانی و درماندگی خود چیره شوند (رضایی‌جندانی و همکاران، ۱۳۹۴).

رویکرد توانمندسازی انسانی که تکیه‌گاه اصلی آن، رشد و ایجاد توانمندی‌های انسانی است، رویکردی است که می‌تواند با پیوند دادن رشدگرایی و باز توزیع، اهداف چندگانه‌ی توسعه را در فرایندی انسانی مبتنی بر برخورداری از زندگی دلخواه و آزاد محقق سازد (مطیعی‌لنگرودی و همکاران، ۱۳۹۱). لذا توانمندسازی به عنوان یک روند اقتصادی و اجتماعی در محیط روستا، شامل بهبود بازدهی و افزایش اشتغال و درآمد روستاییان، تأمین حداقل قابل قبول سطح تغذیه، مسکن، آموزش و پرورش و بهداشت می‌باشد (فتحی، ۱۳۹۱). آنچه در راهبرد توانمندسازی محوریت دارد، تأکید ویژه بر افزایش درآمد و فقرزدایی خانوار است که بدین منظور آموزش‌های حرفه‌ای و بالا بردن مهارت نیروی کار و کمک به آنان در دسترسی به منابع، سازماندهی، بازاریابی بهتر کسب و کارشان و بهبود کیفیت زندگی اجتماعی آن‌ها با میانجیگری سازمان‌های غیردولتی مورد توجه می‌باشد (زیاری و نوذری، ۱۳۸۸).

در این راستا، توانمندسازی اقتصادی نیز فرآیندی تلقی می‌گردد که با فراهم‌سازی ابزارهای لازم، قدرت استفاده بهینه از منابع را در روستائیان ایجاد و زمینه را برای ارتقای مهارت‌های

عدم دسترسی به زیرساخت‌های مناسب) و یا غیر رسمی (سطح پایین درآمد)، اقتصاد خانوارهای روستایی را تحت تأثیر قرار داده، نابسامانی‌های اجتماعی، فرهنگی و بهداشتی خانوارها را در پی داشته باشند.

و محدودیت‌های متنوعی است (شکل ۱) که هر یک از آن‌ها می‌توانند از بهبود وضعیت اقتصادی خانوارهای روستایی پیشگیری نموده، دامنه انتخاب‌های آن‌ها را محدود نمایند. این موانع و محدودیت‌ها ممکن است در چارچوب‌های رسمی (مثل



شکل ۱. عوامل مؤثر در بروز یا تشدید موانع و محدودیت‌های مطرح در توانمندسازی اقتصادی خانوارهای روستایی

پیشینه پژوهش

پس از مطالعه و کنکاش در متون علمی، به خصوص گزارش‌ها، تحقیقات و پروژه‌های انجام شده در حوزه توانمندسازی خانوارهای روستایی، با موارد مختلفی در ارتباط با موضوع حاضر روبرو می‌شویم. بررسی مطالعات انجام شده، حاکی از آن است که در این مطالعات، کمتر به ابعاد و زمینه‌های ایجاد موانع و محدودیت‌های اقتصادی در خانوارهای روستایی توجه شده است. در حالی که در این تحقیق تلاش شده است تا ضمن بررسی وضعیت شاخص‌های مطرح در توانمندسازی اقتصادی خانوارهای روستایی مورد مطالعه، سطح موانع و محدودیت‌های مؤثر در توانمندسازی اقتصادی آن‌ها مورد کنکاش قرار گیرد و نهایتاً روستاهای مورد مطالعه با کمک نرم‌افزارهای Expert Choice، SPSS و ArcGIS، بر اساس

شدت موانع و محدودیت‌های مطرح در توانمندسازی اقتصادی، رتبه‌بندی و تحلیل فضایی شوند که این امر، اقدام قابل توجهی در مطالعات روستایی مرتبط با موضوع مورد مطالعه محسوب می‌گردد. در زیر به تعدادی از مطالعات داخلی و خارجی انجام شده در رابطه با موضوع تحقیق اشاره می‌شود:

حیدری‌ساربان (۱۳۹۱)، به بررسی نقش توانمندسازی در توسعه روستایی در مناطق روستایی شهرستان مشکین‌شهر پرداخت. نتایج نشان داد ارتباط معنادار بین توانمندسازی و توسعه روستایی وجود دارد و می‌توان اینگونه استنباط نمود که رابطه بسیار قوی با جهت مثبت میان سطح توسعه روستاهای نمونه تحقیق با ابعاد خود تعیینی، شایستگی، معنی‌داری اعتماد و تأثیر وجود دارد. محمدی‌یگانه و همکاران (۱۳۹۳)، به بررسی آثار اعتبارات خرد بر توانمندسازی اقتصادی فقرای روستایی

اقتصادی و اجتماعی روستاهای واقع در شهرستان‌های مرزی سیستان با سایر روستاهای واقع در این منطقه است. دانجوما^۱ و همکاران (۲۰۱۱)، به بررسی رابطه بین کسب مهارت، ظرفیت‌سازی و توانمندسازی اقتصادی زنان در کشورهای آفریقایی پرداختند. یافته‌ها نشان داد که بین ظرفیت‌سازی و توانمندسازی اقتصادی و بین کسب مهارت و توانمندسازی اقتصادی، همبستگی مثبت وجود دارد. همچنین نتایج بیانگر آن است که دولت‌ها باید سرمایه‌گذاری بیشتری در زمینه افزایش امکانات زیربنایی در مراکز آموزش فنی و حرفه‌ای، بهبود آموزش و ارئه تسهیلات برای شروع کسب و کار داشته باشند. دالال^۲ (۲۰۱۱)، رابطه بین رفتار و توانمندسازی اقتصادی زنان در کشور هند را مورد بررسی قرار داد. نتایج نشان داد که زنان شاغل، خشونت رفتاری بیشتری نسبت به زنان غیرشاغل از خود نشان می‌دهند. بنابراین می‌توان نتیجه گرفت که توانمندسازی اقتصادی تنها عامل محافظ نیست بلکه توانمندسازی همراه با آموزش هنجارهای فرهنگی توصیه می‌شود. پست‌موس^۳ و همکاران (۲۰۱۳)، در پژوهشی به شناخت ارتباط و تأثیرات مستقیم و غیرمستقیم دانش مالی، اقتصاد خودکارآمدی، خودکفایی و توانمندسازی اقتصادی پرداختند. نتایج نشان داد که بین دانش مالی و توانمندسازی اقتصادی، رابطه مثبت و معنی‌دار وجود دارد. اومالو^۴ (۲۰۱۴)، به بررسی میزان تأثیر صندوق‌های مالی بر توانمندسازی اقتصادی زنان کارآفرین در مناطق روستایی کنیا پرداخت. یافته‌های تحقیق نشان داد که صندوق‌های مالی باید به جای ارایه وام گروهی، آن را به صورت فردی در اختیار زنان کارآفرین قرار دهند تا بتوانند به توانمندسازی اقتصادی آنان کمک کنند. دینن و له^۵ (۲۰۱۵)، توانمندسازی

دهستان غنی بیگلو، شهرستان زنجان پرداختند. نتایج گویای آن بود که اعتبارات خرد توانسته است توانمندسازی اقتصادی فقرای روستایی را در پی داشته باشد. همچنین رابطه معناداری میان افزایش میزان اعتبارات و بهبود شاخص‌های توانمندسازی اقتصادی وجود دارد. فقیری و همکاران (۱۳۹۳) نیز، در مطالعه‌ای به پیش‌بینی توانمندسازی زنان روستایی با استفاده از الگوی مبتنی بر تحلیل تشخیصی در شهرستان کنگاور پرداختند. نتایج حاکی از آن بود که متغیرهای پیش‌بینی، کنترل بر منابع اقتصادی، قدرت تصمیم‌گیری در خانواده، تحرک و پویایی و آزادی از تسلط خانواده در طبقه‌بندی زنان روستایی به سه گروه توانمندی کم، متوسط و زیاد مؤثر بوده است. وثوقی و حبیبی (۱۳۹۳) در پژوهشی تحت عنوان دانش بومی، گامی به سوی بومی‌سازی توسعه روستایی و توانمندسازی روستاییان، به این نتایج دست یافتند که با مد نظر قرار دادن دانش بومی و کاربرد عملی آن، نه تنها توسعه روستایی منطبق با شرایط محلی یک اجتماع قابل حصول خواهد بود بلکه می‌توان به توسعه‌ای درونزا دست یافت. قنبری و انصاری (۱۳۹۴)، به شناسایی و تبیین عوامل اقتصادی و اجتماعی مؤثر بر توانمندسازی زنان روستایی شهرستان رستم پرداختند. نتایج نشان داد که اساسی‌ترین موانع موجود در مسیر توانمندسازی زنان عواملی نظیر پایین بودن میزان تحصیلات، وجود تعصبات خانوادگی، نبود حمایت‌های قانونی و نبود فرصت‌های شغلی می‌باشد. جلیلیان و سعدی (۱۳۹۵)، نقش توانمندسازی زنان در تصمیم‌گیری‌های اقتصادی خانوارهای روستایی شهرستان اسلام‌آباد غرب را بررسی کردند. نتایج حاکی از آن بود که ۷۳/۹ درصد از زنان مورد بررسی در روستاهای شهرستان اسلام‌آباد از توانمندی اقتصادی بالایی برخوردارند. اصغری لقمجانی و همکاران (۱۳۹۵)، به شناخت موانع توانمندسازی اقتصادی و اجتماعی خانوارهای روستایی مددجویان تحت پوشش کمیته امداد در سیستان پرداختند. نتایج حاکی از اختلاف معنادار در شدت موانع و محدودیت‌های

۱ - Danjuma

۲ - Dalal

۳ - Postmus

۴ - Omollo

۵ - Dineen & le

زنان در مناطق روستایی ویتنام را مورد بررسی قرار دادند. نتایج گویای آن بود که استفاده از اعتبارات خرد، کمک شایانی در توانمندسازی اقتصادی زنان روستایی دارد و پارادایمی مهم جهت ایجاد فرصت‌های شغلی، کاهش فقر و ثبات مالی آن‌ها است.

مواد و روش‌ها

قلمرو جغرافیایی تحقیق

نیشابور یکی از شهرستان‌های استان خراسان رضوی است که از نظر تقسیمات سیاسی از چهار بخش مرکزی، زبرخان، سرولایت و میان‌جلگه تشکیل شده است. محدوده مورد مطالعه، از شمال به شهرستان‌های چناران، قوچان و بخش سرولایت، از شرق به شهرستان‌های مشهد و بینالود، از جنوب به شهرستان تربت‌حیدریه و بخش میان‌جلگه و از غرب نیز به شهرستان تخت‌جلگه محدود می‌گردد. این محدوده با مساحت ۳۳۰۳ کیلومتر مربع، دارای ۳۱۰ آبادی، ۳۳۰۴۱ خانوار و ۱۱۰۴۲۰ نفر جمعیت می‌باشد (مرکز آمار ایران، ۱۳۹۵).

روش تحقیق

این پژوهش، به روش توصیفی-تحلیلی انجام شده است. جمع‌آوری اطلاعات به دو صورت کتابخانه‌های و میدانی بوده است و مطالعات میدانی به کمک پرسشنامه‌های روستا و خانوار و تکمیل فرم‌های مشاهدات میدانی صورت گرفته است. پرسشنامه‌های روستا با کمک خبرگان محلی (اعضای شورای اسلامی روستا و ریش سفیدان ساکن در آن‌ها) و پرسشنامه‌های خانوار نیز توسط سرپرستان خانوارها تکمیل شده است. در این راستا، ابتدا از بین ۲۲۹ روستای بالای ۲۰ خانوار واقع در بخش‌های زبرخان و مرکزی شهرستان نیشابور، با استفاده از فرمول کوکران، ۳۷ روستا به عنوان روستای نمونه محاسبه و به روش تصادفی طبقه‌ای متناسب با حجم انتخاب گردید. سپس بر

اساس تعداد خانوارهای ساکن در این روستاها و با استفاده از فرمول کوکران، ۳۷۳ سرپرست خانوار به عنوان حجم نمونه برای تکمیل پرسشنامه‌های خانوار محاسبه و به تناسب فراوانی خانوارهای ساکن در هر روستا، تعداد خانوار نمونه آن روستا تعیین و با روش تصادفی ساده، خانوارهای نمونه انتخاب و نهایتاً پرسشنامه‌های خانوار تکمیل گردید.

در ارزیابی روایی محتوایی پرسشنامه از قضاوت ۱۲ نفر از افراد خبره دانشگاهی و کارشناسان مرتبط با توسعه روستایی استفاده گردید. پایایی پرسشنامه تحقیق نیز با استفاده از ضریب آلفای کرونباخ ۰/۸۷ برآورد گردیده است که با توجه به آستانه‌های در نظر گرفته شده در منابع علمی معتبر، از قابلیت اعتماد مطلوبی برخوردار بوده است.

از طرف دیگر، در تجزیه و تحلیل اطلاعات، برای تعیین درجه اهمیت شاخص‌ها، از فرایند تحلیل سلسله مراتبی (AHP) با استفاده از نرم افزار Expert Choice و برای تعیین شدت موانع و محدودیت‌های توانمندسازی اقتصادی خانوارهای مورد مطالعه، سطح تأثیرگذاری عوامل مختلف در بروز یا تشدید موانع و محدودیت‌ها و تحلیل‌های فضایی و آماری تحقیق، از نرم‌افزارهای SPSS و ArcGIS استفاده شده است. در جمع‌بندی داده‌ها نیز از روش ترکیب وزنی استفاده گردید که رابطه مورد استفاده در این روش به صورت زیر می‌باشد:

$$Z_i = \sum_j W_j X_{ij} \quad (1)$$

Z_i = شدت موانع و محدودیت‌های توانمندسازی اقتصادی ارزیابی شده برای خانوار i ($i = 1, 2, 3, \dots, m$)
 W_j = درجه اهمیت شاخص j
 X_{ij} = نمره استاندارد شده شاخص j برای خانوار i

شاخص‌های تحقیق

در هر تحقیق علمی برای پاسخ به سؤالات تحقیق و یا آزمون فرضیه‌ها، تشخیص متغیرها امری ضروری است. بنابراین

دسترسی به منابع مالی، دسترسی به زیرساخت‌ها، توان بازاریابی برای تولیدات، هزینه‌های زندگی در مقایسه با درآمد خانواده، دسترسی به اطلاعات) در سطح خانوارها و روستاهای مورد مطالعه بررسی گردید (جدول ۱).

جهت آزمون موانع و محدودیت‌های توانمندسازی اقتصادی خانوارهای روستایی، شاخص‌های متنوع مورد نظر (در ابعاد مختلف دارایی‌های شخصی، درآمد و اطمینان از ثبات آن، فرصت‌های شغلی، منابع و روش‌های تولید و کسب درآمد،

جدول ۱. شاخص‌های مورد توجه در بررسی موانع و محدودیت‌های توانمندسازی اقتصادی خانوارهای روستایی

مؤلفه‌ها	متغیرها	مؤلفه‌ها	متغیرها
دارایی‌های شخصی	مالکیت اراضی کشاورزی، مالکیت مسکن، مالکیت خودرو	دسترسی به منابع مالی	نهادهای امدادی و حمایتی (کمیت امداد، بهزیستی و ...)، دسترسی به کمک‌های مالی اطرافیان، دسترسی به تسهیلات و امکانات بانکی، دسترسی به سرمایه کافی جهت کار و اشتغال
درآمد و اطمینان از ثبات آن	میزان درآمد، توان مالی برای تهیه نیازهای مصرفی زندگی، توانایی پس‌انداز، توانایی بازپرداخت اقساط بانکی، اطمینان از امنیت شغلی	دسترسی به زیرساخت‌ها	دسترسی به امکانات مخابراتی، برق، جاده آسفالت و آب، دسترسی به بازار فروش محصولات کشاورزی، دسترسی به امکانات حمل و نقل در سطح روستا، دسترسی به تعاونی‌های تولیدی، دسترسی به مدارس (ابتدایی، راهنمایی و دبیرستان)، دسترسی به خدمات اینترنتی، دسترسی به گاز طبیعی، دسترسی به شبکه فاضلاب
فرصت‌های شغلی	تنوع شغلی، وجود اشتغال متناسب با سطح تحصیلات، امکان کار و کسب درآمد بیشتر در سطح روستا	توان بازاریابی برای تولیدات	توان فروش تولیدات با قیمت مناسب، دسترسی به امکانات لازم برای عرضه مناسب تولیدات، دسترسی به بازار فروش، میزان دخالت واسطه‌ها و دلالان در فروش محصولات
منابع و روش‌های تولید و کسب درآمد	نوع فعالیت معیشتی، دسترسی به ابزار و لوازم مورد نیاز برای فعالیت‌های معیشتی، دسترسی به زمین کشاورزی مورد نیاز، حاصلخیزی اراضی کشاورزی، دسترسی به نهاده‌های کشاورزی (کود، بذر، سم و غیره)، امکان تأمین علوفه دام، میزان مهارت در فعالیت تولیدی مرتبط با خانواده، استفاده از روش‌های بهتر زراعی در سامانه کاشت، داشت و برداشت، استفاده از نیروی کار خانواده در فعالیت‌های کشاورزی، دسترسی به کارشناسان و مروجین کشاورزی، میزان دسترسی به منابع آب مورد نیاز برای کشاورزی، کیفیت آب قابل دسترسی برای کشاورزی	هزینه‌های زندگی در مقایسه با درآمد خانواده	هزینه‌های خوراک و پوشاک، هزینه‌های جانبی زندگی (آب، برق، تلفن و غیره)، هزینه‌های درمان، هزینه تحصیل فرزندان
		دسترسی به اطلاعات	میزان آگاهی از قیمت واقعی محصولات تولیدی در سطح بازار، دسترسی به اطلاعات لازم برای افزایش راندمان تولید، آگاهی از ساز و کارهای اخذ تسهیلات، آگاهی از نحوه راه اندازی یا رونق کسب و کار، آشنایی با تکنولوژی‌های جدید کشاورزی، آگاهی از الگوی کشت متناسب با شرایط محیط

یافته‌های تحقیق

۴۹ سال، ۱۹/۶ درصد آن‌ها ۵۰ تا ۵۹ سال و ۲۰/۳ درصد آن‌ها نیز دارای سن ۶۰ سال یا بالاتر می‌باشند. از نظر وضعیت سواد نیز بیشترین فراوانی افراد پاسخگو در سطح تحصیلات ابتدایی می‌باشد (جدول ۲).

ساکنان روستاهای مورد مطالعه از نظر اشتغال، با فعالیت‌های معیشتی مختلفی سر و کار دارند که در این میان، خانوارهای

بررسی اطلاعات عمومی پاسخگویان پرسشنامه‌های خانوار مؤید آن است که ۵۸/۴ درصد از پاسخگویان، مرد و ۴۱/۶ درصد آن‌ها نیز زن بوده‌اند. بررسی وضعیت ترکیب سنی پاسخگویان نشان می‌دهد که ۱۸ درصد پاسخگویان دارای سن کمتر از ۳۰ سال، ۲۴/۴ درصد آن‌ها ۳۰ تا ۳۹ سال، ۱۷/۷ درصد آن‌ها ۴۰ تا

(بیشتر از میانگین ۳) و میانگین توانایی پس‌انداز به دلیل بالا بودن هزینه‌های زندگی، پایین‌تر از میانه نظری می‌باشد. همچنین بررسی وضعیت شاخص‌های مربوط به فرصت‌های شغلی حاکی از آن است که تنوع شغلی در روستا با میانگین ۲/۲۲، کمترین میانگین را به خود اختصاص می‌دهد. در شاخص دسترسی به منابع مالی نیز، از بین گویه‌های مورد بررسی، دو گویه دسترسی به تسهیلات و امکانات بانکی و دسترسی به سرمایه کافی کمترین میانگین (۲/۲۳) را کسب نموده‌اند (جدول ۴).

دارای فعالیت‌های غالب زراعی با ۳۵/۴ درصد، بیشترین و خانوارهای دارای فعالیت‌های غالب آبی‌پروری با ۰/۳ درصد، کمترین فراوانی را در بین خانوارهای ساکن در این روستاها به خود اختصاص می‌دهند (جدول ۳). همچنین بررسی وضعیت درآمد خانوارهای مورد مطالعه نیز بیانگر آن است که ۷۵/۵ درصد آن‌ها، درآمد سالانه‌شان کمتر از ۱۵ میلیون تومان در سال می‌باشد (شکل ۲).

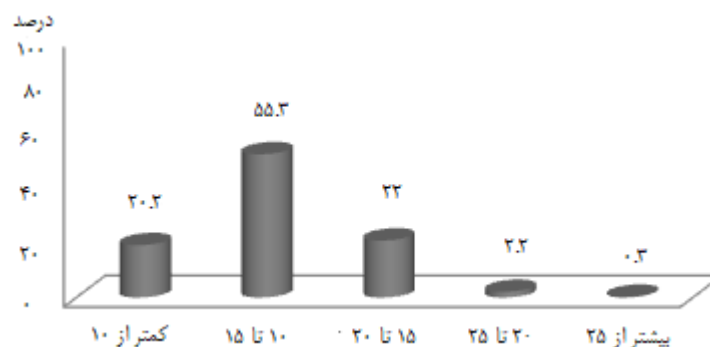
بررسی شاخص‌های دیگر مرتبط با درآمد و اطمینان از ثبات آن نشان می‌دهد که میانگین توان مالی خانوارهای مورد مطالعه برای تهیه نیازهای مصرفی زندگی، کمی بالاتر از میانه نظری

جدول ۲. وضعیت پاسخگویان از نظر سطح تحصیلات

ردیف	سطح تحصیلات	فراوانی	درصد	ردیف	سطح تحصیلات	فراوانی	درصد
۱	بی‌سواد	۱۱۷	۳۱/۴	۴	دیپلم و فوق دیپلم	۲۴	۶/۴
۲	ابتدایی	۱۶۹	۴۵/۳	۵	لیسانس و بالاتر	۲	۰/۵
۳	راهنمایی	۶۱	۱۶/۴	۶	کل	۳۷۳	۱۰۰

جدول ۳. وضعیت فعالیت‌های معیشتی غالب در خانوارهای مورد مطالعه^۱

ردیف	نوع فعالیت معیشتی	فراوانی	درصد	ردیف	نوع فعالیت معیشتی	فراوانی	درصد
۱	زراعی	۱۳۲	۳۵/۴	۵	قالی‌بافی	۲	۰/۵
۲	باغداری	۳۳	۸/۸	۶	کارمند	۱۱	۲/۹
۳	دامداری	۵۱	۱۳/۷	۷	شغل آزاد	۹۶	۲۵/۷
۴	پرورش آبزیان	۱	۰/۳	۸	سایر فعالیت‌ها	۲۴	۶/۴



شکل ۲. وضعیت درآمد در خانوارهای مورد مطالعه (مقادیر به میلیون تومان)

۱- لازم به ذکر است که سرپرستان خانوار در ۶/۲ درصد از خانوارهای مورد مطالعه دارای هیچگونه شغلی نبوده‌اند.

جدول ۴. وضعیت شاخص‌های قابل توجه در ارتباط با فرصت‌های شغلی، اطمینان از ثبات درآمد و دسترسی به منابع مالی

شاخص‌ها	گویه‌ها	درصد					ضریب تغییرات
		خیلی کم	کم	متوسط	زیاد	خیلی زیاد	
درآمد و اطمینان از ثبات آن	توان مالی برای تهیه نیازهای مصرفی زندگی توانایی پس‌انداز	۵/۹	۳۰	۵۷/۹	۴	۲/۱	۲/۶۶
	توانایی بازپرداخت اقساط بانکی	۱۹/۳	۴۲/۱	۳۷	۱/۳	۰/۳	۲/۲۱
فرصت‌های شغلی	اطمینان از امنیت شغلی	۱۸/۲	۴۱/۶	۳۶/۵	۲/۵	۰/۳	۲/۲۶
	امکان کار و کسب درآمد بیشتر در سطح روستا	۱۸	۳۷	۳۵/۹	۶/۴	۲/۷	۲/۳۸
دسترسی به منابع مالی	تنوع شغلی در سطح روستا	۱۹/۳	۳۵/۴	۴۲/۶	۲/۴	۰/۳	۲/۲۸
	دسترسی به سرمایه کافی جهت کار و اشتغال	۱۹	۴۴/۲	۳۲/۲	۴/۳	۰/۳	۲/۲۲
دسترسی به منابع مالی	دسترسی به کمک‌های مالی اطرافیان	۲۰/۶	۳۷/۳	۳۹/۷	۲/۴	۰	۲/۲۳
	دسترسی به تسهیلات و امکانات بانکی	۲۲	۳۵/۱	۳۵/۴	۶/۲	۱/۳	۲/۲۹
		۲۳/۹	۳۰	۴۴/۵	۱/۶	۰	۲/۲۳

(جدول ۵) که این امر مؤید وجود ضعف‌های گسترده در این زمینه و تبعات ناشی از آن‌هاست که منجر به تشدید نابسامانی‌های اقتصادی برای خانوارهای ساکن در روستاهای مورد مطالعه شده است.

لازم به ذکر است که بیشتر خانوارهای ساکن در هر یک از روستاهای مورد مطالعه با یکدیگر پیوند خویشاوندی داشته، از شناخت کامل نسبت به هم برخوردار بوده و در مواقع نیاز، دستگیر یکدیگر می‌باشند.

از طرف دیگر، بررسی شاخص‌های مرتبط با توان بازاریابی خانوارها برای تولیدات سالانه و دسترسی آن‌ها به اطلاعات نشان می‌دهد که میانگین تمامی آن‌ها، پایین‌تر از میانه نظری می‌باشد

جدول ۵. وضعیت شاخص‌های مرتبط با دسترسی به اطلاعات و توان بازاریابی برای تولیدات

شاخص‌ها	گویه‌ها	درصد					ضریب تغییرات
		خیلی کم	کم	متوسط	زیاد	خیلی زیاد	
توان بازاریابی برای تولیدات	توان فروش تولیدات با قیمت مناسب	۱۵/۲۷	۳۲/۴۰	۳۸/۵۱	۷/۴۳	۶/۳۹	۱/۴۳
	دسترسی به امکانات لازم برای عرضه مناسب تولیدات	۱۲/۸۸	۲۸/۸۵	۴۴/۰۷	۸/۸۹	۵/۳۱	۱/۴۳
	دسترسی به بازار فروش	۱۳/۱۴	۳۰/۹۴	۴۳/۰۲	۷/۱۷	۵/۷۳	۱/۴۱
دسترسی به اطلاعات	میزان آگاهی از قیمت واقعی محصولات تولیدی در بازار	۹/۲۵	۱۸/۷۰	۴۳/۹۱	۱۱/۶۸	۱۷/۲۷	۲/۳۳
	دسترسی به اطلاعات لازم برای افزایش راندمان تولید	۱۳/۷۶	۳۳/۰۵	۴۷/۹۴	۳/۸۳	۱/۵۶	۱/۷۳
	آگاهی از ساز و کارهای اخذ تسهیلات	۱۶/۹	۳۶/۷	۴۲/۱	۳/۸	۰/۵	۲/۳۲
دسترسی به اطلاعات	آگاهی از نحوه راه اندازی یا رونق کسب و کار	۲۴/۹	۳۲/۴	۳۷/۱۸	۴/۶	۰/۳	۲/۲۲
	آشنایی با تکنولوژی‌های جدید کشاورزی	۱۶/۳۴	۳۱/۵۱	۳۹/۳۸	۸/۰۲	۴/۷۵	۱/۷۰
	آگاهی از الگوی کشت متناسب با شرایط محیط	۹/۹۱	۲۸/۹۹	۴۲/۴۵	۱۱/۸۳	۶/۸۰	۱/۸۶

دسترسی به منابع آب مورد نیاز برای کشاورزی (با توجه به کاهش میزان بارندگی در سال‌های اخیر و افت سطح آب‌های

همچنین بررسی وضعیت شاخص‌های مرتبط با منابع و روش‌های تولید و کسب درآمد بیانگر آن است که سطح

مالکیت خودرو می‌باشند و در این راستا، ۱/۱ درصد از خانوارهای مورد مطالعه، فاقد تمامی موارد فوق می‌باشند. همچنین وضعیت شاخص‌های مربوط به هزینه‌های زندگی (خوراک، پوشاک، هزینه‌های جانبی، تحصیل فرزندان و درمان) نشان داد که بیشترین هزینه خانوارها مربوط به هزینه تأمین خوراک خانواده می‌باشد که ۵۸ درصد از درآمد خانوار را شامل می‌گردد.

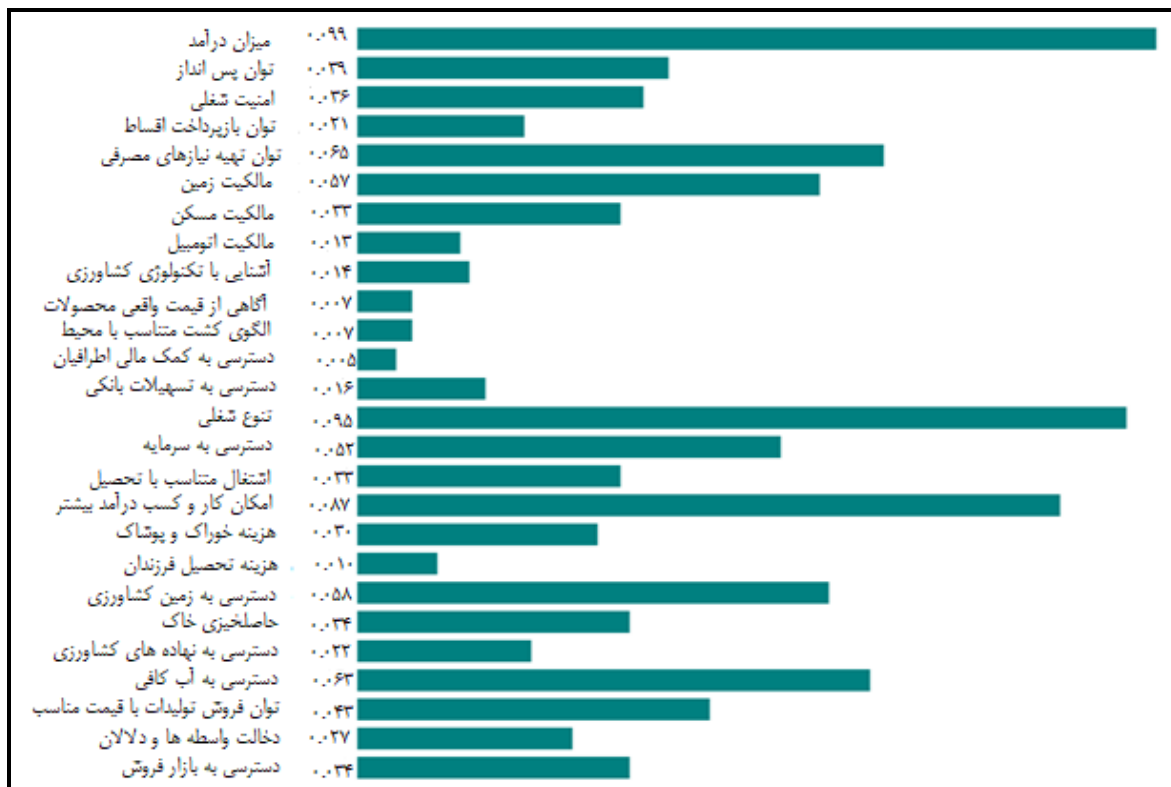
زیر زمینی و عدم صدور مجوز حفر چاه از سوی دولت) با میانگین ۱/۵۴ و دسترسی به نهاده‌های کشاورزی (کود، بذر، سم و غیره) با میانگین ۱/۷۶، دارای کمترین میانگین در بین شاخص‌های این بخش می‌باشند (جدول ۶).
از طرف دیگر، نتایج بررسی شاخص‌های مربوط به دارایی‌های شخصی و هزینه‌های زندگی نشان داد که از ۳۷۳ خانوار مورد مطالعه، ۴/۱ درصد آن‌ها فاقد مالکیت مسکن، ۳۹/۶ درصد آن‌ها فاقد مالکیت زمین و ۶۲/۸ درصد آن‌ها فاقد

جدول ۶. وضعیت شاخص‌های مرتبط با منابع و روش‌های تولید و کسب درآمد

ضریب تغییرات	میانگین	درصد				گونه‌ها	شاخص
		خیلی زیاد	زیاد	متوسط	کم		
۰/۹۲	۲/۶۶	۴/۳	۷/۵	۴۹/۳	۲۸/۲	۱۰/۷	دسترسی به ابزار و لوازم مورد نیاز برای فعالیت‌های معیشتی
۲/۱۵	۲/۸۳	۵۴/۹۴	۲۱/۷۱	۱۷/۶۶	۴/۳۴	۱/۲۰	دسترسی به زمین کشاورزی مورد نیاز
۲/۱۰	۲/۶۳	۴۲/۵۲	۲۶/۶۴	۱۴/۵۲	۶/۴۴	۶/۸۹	حاصلخیزی اراضی کشاورزی
۱/۶۹	۱/۷۶	۱۳/۲۳	۱۵/۷۹	۲۴/۲۱	۵۴/۱۶	۳۰/۲۳	دسترسی به نهاده‌های کشاورزی (کود، بذر، سم و ...)
۱/۶۲	۱/۹۸	۱۰/۶۱	۱۴/۲۸	۳۴/۶۹	۳۷/۱۵	۲۵/۰۵	امکان تأمین علوفه دام
۱/۱۹	۳/۲۶	۱۷/۴	۲۰/۱	۴۴/۵	۱۰/۷	۷/۳	میزان مهارت در فعالیت تولیدی مرتبط با خانواده
۱/۵۹	۱/۹۷	۷/۶۷	۱۳/۲۳	۵۱/۵۸	۳۱/۲۳	۴/۰۶	استفاده از روش‌های بهینه زراعی (در سامانه کاشت، داشت و برداشت)
۱/۹۳	۲/۴۲	۲۷/۸۲	۲۳/۷۶	۳۷/۸۹	۵/۷۱	۴/۸۲	امکان استفاده از نیروی کار خانواده در فعالیت‌های کشاورزی
۲/۷۶	۱/۸۴	۱۲/۰۳	۱۶/۹۹	۲۵/۸۶	۸۳/۱۰	۳۴/۲۹	دسترسی به کارشناسان و مروجین کشاورزی
۱/۴۴	۱/۵۴	۶/۴۴	۸/۰۸	۲۴/۱۰	۳۸/۳۳	۲۸	دسترسی به منابع آب مورد نیاز برای کشاورزی
۲/۱۸	۲/۷۲	۵۵/۶۷	۱۷/۱۶	۱۳/۱۳	۶/۴۲	۷/۶۲	کیفیت آب قابل دسترسی برای کشاورزی

دسترسی به کمک مالی اطرافیان با ضریب ۰/۰۰۵، کمترین درجه اهمیت را در بین چالش‌های مورد نظر در توانمندسازی خانوارهای مورد بررسی در منطقه مورد مطالعه به خود اختصاص می‌دهند (شکل ۳).

مقایسه زوجی شاخص‌های مرتبط با توانمندسازی اقتصادی (که بر اساس نظرات ۱۲ نفر از خبرگان محلی و استفاده از نرم‌افزار Expert Choice انجام گردیده است) مؤید آن است که شاخص‌های میزان درآمد و تنوع شغلی به ترتیب با ضریب ۰/۰۹۹ و ۰/۰۹۵، دارای بیشترین درجه اهمیت و شاخص‌های



شکل ۳. وزن‌های حاصل از مقایسه زوجی میزان اهمیت موانع توانمندسازی اقتصادی خانوارهای روستایی

توانمندسازی اقتصادی نشان می‌دهد که در ۴۹/۳ درصد از این خانوارها، سطح مواجهه با موانع و محدودیت‌ها در حد زیاد تا بسیار زیاد می‌باشد (جدول ۷).

به هر حال، جمع‌بندی داده‌ها به روش ترکیب وزنی (بر اساس شاخص‌های استاندارد شده و درجه اهمیت آن‌ها) برای بررسی میزان مواجهه خانوارها با موانع و محدودیت‌های

جدول ۷. میزان مواجهه خانوارهای مورد مطالعه با موانع و محدودیت‌های مطرح در توانمندسازی اقتصادی آن‌ها

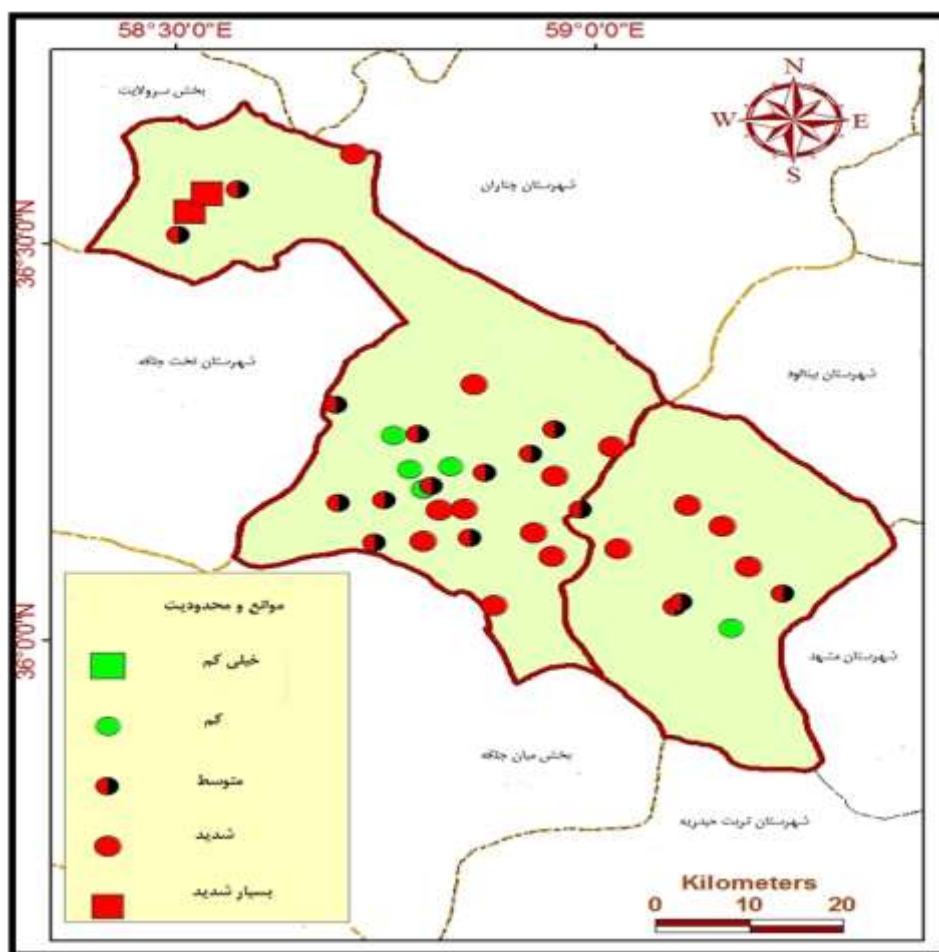
طبقات	میزان موانع و محدودیت‌ها	درصد خانوار
طبقه اول	بسیار کم	۳/۸
طبقه دوم	کم	۱۸/۵
طبقه سوم	متوسط	۲۸/۴
طبقه چهارم	زیاد	۲۷/۱
طبقه پنجم	بسیار زیاد	۲۲/۲

محمدجان و کارچی نیز در سطح بسیار شدید می‌باشد (شکل ۴). از سوی دیگر، بررسی چگونگی پراکنش روستاهای مورد مطالعه به تفکیک شدت موانع و محدودیت‌های اقتصادی نشان می‌دهد که روستاهای با شدت موانع و محدودیت‌های شدید در بخش شمالی محدوده مورد مطالعه واقع شده‌اند. در حالی که

محاسبه شدت موانع و محدودیت‌های اقتصادی مطرح در توانمندسازی روستاهای مورد مطالعه (بر اساس میانگین شدت موانع و محدودیت‌های اقتصادی خانوارها) حاکی از آن است که از ۳۷ روستای مورد مطالعه، شدت موانع و محدودیت‌های اقتصادی در ۱۴ روستا در سطح شدید و در دو روستای

مطرح در توانمندسازی اقتصادی مواجه می‌باشند. در مقابل، برخی از روستاها به دلایلی همچون بیکاری و عدم وجود فرصت‌های شغلی مناسب، پایین بودن درآمد، کمبود آب، سنگلاخی بودن زمین و دور بودن از مرکز شهرستان و محرومیت‌های ناشی از عدم خدمات‌رسانی مناسب دولت به این روستاها با بیشترین شدت موانع و محدودیت‌های مطرح در توانمندسازی اقتصادی روبرو می‌باشند.

روستاهای با شدت موانع و محدودیت‌های زیاد در سراسر محدوده مورد مطالعه پراکنده می‌باشند (شکل ۴). لازم به ذکر است که در برخی از روستاهای واقع در بخش‌های مرکزی و جنوبی محدوده مورد مطالعه به دلایلی همچون دسترسی به منابع آب کافی (به صورت چاه‌های عمیق و نیمه‌عمیق)، وجود اشتغال مناسب (به ویژه در بخش‌های کشاورزی و دامداری) و بالا بودن میزان درآمد با کمترین شدت موانع و محدودیت‌های



شکل ۴. شدت موانع و محدودیت‌های مطرح در توانمندسازی اقتصادی روستاهای مورد مطالعه

آن‌ها فاقد امکانات مخابراتی، ۷۳ درصد آن‌ها فاقد دسترسی کافی به آب کشاورزی، ۷۸/۴ درصد آن‌ها فاقد امکان دسترسی به اینترنت و ۲۴/۳ درصد آن‌ها فاقد سیستم جمع‌آوری زباله می‌باشند. همچنین لازم به ذکر است که تاکنون در بیش از ۷۸

بررسی وضعیت شاخص‌های مرتبط با دسترسی به زیرساخت‌ها در روستاهای مورد مطالعه نیز نشان می‌دهد که ۱۶/۲ درصد از روستاهای مورد مطالعه فاقد جاده ارتباطی آسفالتی، ۱۸/۹ درصد آن‌ها فاقد آب آشامیدنی سالم، ۲۴/۳ درصد

درصد از روستاهای مورد مطالعه طرح هادی اجرا نشده است. بررسی روستاهای مورد مطالعه به تفکیک فراوانی خانوارهای تحت پوشش کمیته امداد نشان می‌دهد که روستاهای کارچی، قلعه‌وزیر، عیش‌آباد و موشان با بیش از ۲۸ درصد خانوار تحت پوشش کمیته امداد، دارای بیشترین درصد خانوارهای تحت پوشش می‌باشند (جدول ۸). نکته قابل توجه اینکه، در برخی از روستاها، علی‌رغم شدت بالای موانع و محدودیت‌های اقتصادی، درصد کمی از خانوارهای ساکن در آن‌ها تحت پوشش کمیته امداد می‌باشند که دلیل این امر را می‌توان عدم تطابق نقش و

کارکرد کمیته امداد شهرستان نیشابور با واقعیت‌های موجود در جامعه روستایی این شهرستان و تحت پوشش نبودن بخشی از جمعیت نیازمند در این روستاها تلقی نمود. شکی نیست که ساختار سنی سالخورده برخی از روستاها، عدم شرایط لازم برای عضویت در کمیته امداد و عزت نفس بالای برخی از خانوارهای ضعیف روستایی (که با وجود ضعف شدید اقتصادی، به آن‌ها اجازه عضویت در اینگونه ارگان‌ها را نمی‌دهد) نیز در این زمینه بی‌تأثیر نخواهد بود.

جدول ۸. وضعیت روستاهای مورد مطالعه به تفکیک فراوانی تعداد خانوار و درصد خانوارهای تحت پوشش کمیته امداد در آن‌ها

درصد خانوار		نام روستا	درصد خانوار		نام روستا	درصد خانوار		نام روستا
تحت پوشش	تعداد خانوار		تحت پوشش	تعداد خانوار		تحت پوشش	تعداد خانوار	
۸/۳۳	۳۶	حاجیان	۱۵/۰۳	۱۵۳	ادگ	۲۸/۷۵	۸۰	قلعه‌وزیر
۳۰	۴۰	شمسیه	۲۵	۲۸	اقبالی	۷/۳۶	۹۵	حریم‌آباد
۹/۶۱	۱۰۴	بقیع	۱۲/۵	۴۰	سه‌گنبد	۰	۴۳	نوبهار
۱۱/۹۰	۴۲	شیب	۸/۶۹	۲۳	صومعه	۲۹/۱۲	۱۰۳	موشان
۸/۱۶	۴۹	نصیرآباد	۶/۶۹	۲۰۹	شادمهرک	۶/۶۶	۳۰	قره‌بیک
۴/۲۷	۱۱۷	چاه‌بلند	۳/۵۰	۲۰۰	بحرودی	۱۷	۱۰۰	حسین‌آباد
۱۶/۶۶	۲۴	صدرآباد	۱۱/۸۲	۹۳	عشق‌آباد	۵/۲۲	۲۸۷	محسن‌آباد
۶/۲۵	۳۲	سامغان	۹/۳۳	۷۵	آهنگران	۶/۰۷	۱۸۱	سعیدیه
۹/۸۳	۶۱	محمدجان	۰	۴۰	دربهشت	۳/۵۰	۵۷	کریم‌آباد
۲۸/۴۶	۲۶	کارچی	۷/۸۵	۲۴۲	هلالی	۱۵/۱۵	۱۶۵	دیش‌دیش
۲۴/۵۹	۶۱	بهمن	۱۶/۴۹	۹۷	سوقند	۲۹/۵۰	۶۱	عیش‌آباد
			۶/۲۲	۴۳۴	مبارکه	۶/۱۶	۴۲۲	فوشنجان
۱۲/۸۹	۱۰۶/۹۷	میانگین	۱۷/۸۵	۵۶	اندراب	۱۳/۴۶	۵۲	کارچیج

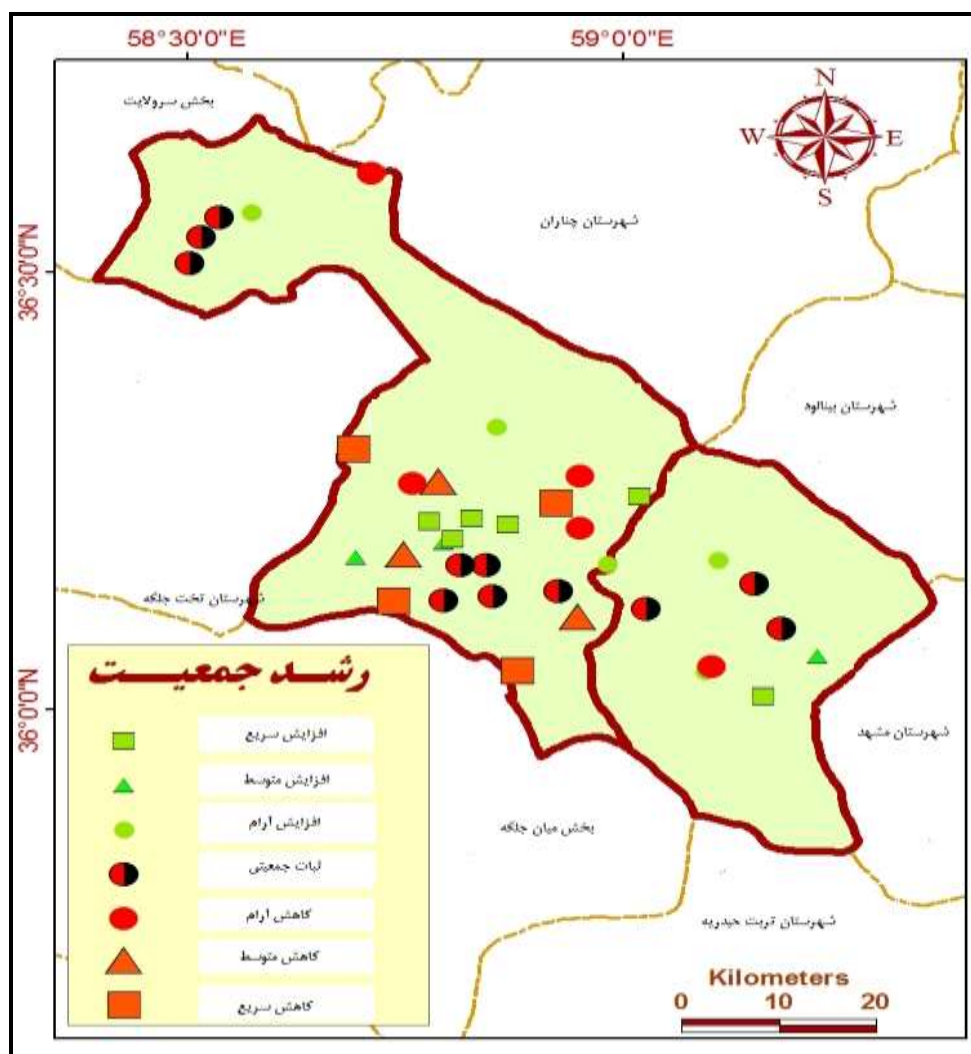
مأخذ: مرکز آمار ایران ۱۳۹۵ و کمیته امداد امام خمینی شهرستان نیشابور، ۱۳۹۸.

از طرف دیگر، محاسبه نرخ رشد جمعیت روستاهای مورد مطالعه در محدوده سال‌های ۱۳۸۵ و ۱۳۹۵ نشان می‌دهد که ۳۲ درصد از این روستاها دارای رشد منفی جمعیت بوده و با مشکل کاهش جمعیت مواجه‌اند (شکل ۵). با توجه به نتایج پژوهش، انتظار اولیه بر آن است که روستاهای دارای موانع و محدودیت‌های شدید یا بسیار شدید با مهاجرت گسترده خانوارها مواجه باشند. در حالی که یافته‌های تحقیق حاکی از آن است که

در برخی از این روستاها، به دلیل ساختار سنی سالخورده جمعیت، دیگر انگیزه‌ای برای مهاجرت برای افراد ساکن در آن‌ها باقی نمانده است، چرا که عمدتاً در افراد کهنسال، تعلق و تعصب مکانی خاصی وجود دارد که تحت هیچ شرایطی حاضر به ترک روستای خویش و مهاجرت نمی‌باشند. از سوی دیگر، سیاست‌های دولت برای افزایش میزان زاد و ولد و افزایش جمعیت در برخی از روستاهای دارای ساختار سنی جوان نیز در افزایش

رفع خستگی کار در سرسبزی و خرمی روستاها) تقویت نموده است. بدیهی است که در اینگونه روستاها، فراوانی مسکن روستا، مبنای درستی برای خانوارهای ساکن در آن‌ها و موانع و محدودیت‌های مطرح در توانمندسازی اقتصادی آن‌ها نخواهد بود.

جمعیت آن‌ها مؤثر بوده است که وجود روند افزایش جمعیت در آن‌ها را با وجود محدودیت‌های موجود در توانمندسازی موجه نموده است. همچنین وجود طبیعت سرسبز و شرایط آب و هوایی مطلوب در برخی از روستاها (همچون عیش آباد و سوقند)، انگیزه ویلاسازی را در بعضی از شهروندان (برای دوری از شلوغی شهرها و بهره‌گیری از مناطق خوش آب و هوا، سکوت نسبی و

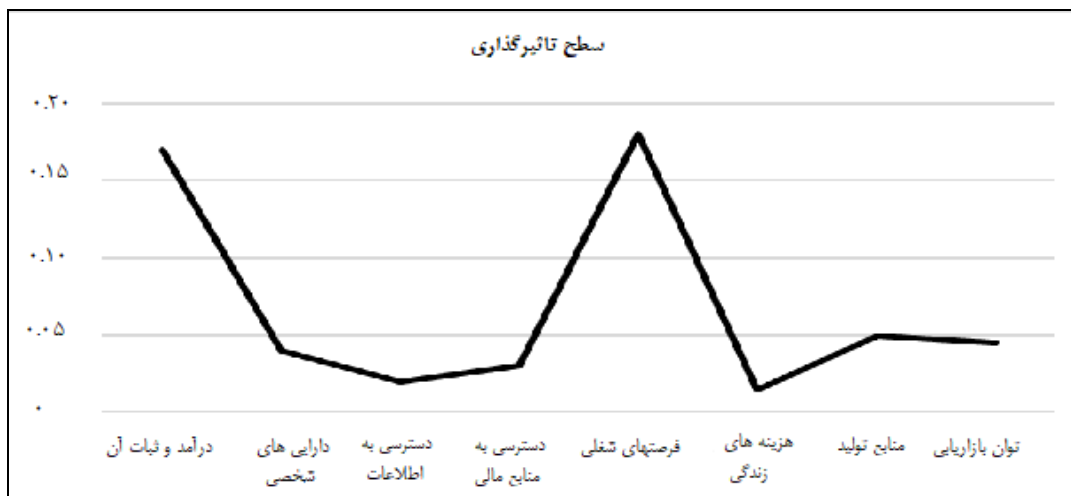


شکل ۵. وضعیت نرخ رشد جمعیت در روستاهای مورد مطالعه بین سالهای ۹۵-۱۳۸۵

مؤید آن است که شاخص‌های مرتبط با کمبود فرصت‌های شغلی با ضریب ۰/۱۷، پایین بودن درآمد و عدم اطمینان از ثبات آن با ضریب ۰/۱۶ و ضعف منابع و نامناسب بودن روش‌های

از طرف دیگر، نتایج حاصل از مقایسه میانگین سطح تأثیرگذاری عوامل مطرح در بروز یا تشدید موانع و محدودیت‌های توانمندسازی اقتصادی خانوارهای روستایی مورد مطالعه

تولید با ضریب ۰/۰۵، به ترتیب تأثیرگذارترین عوامل در بروز یا تشدید موانع و محدودیت‌ها به حساب می‌آیند (شکل ۶).



شکل ۶. مقایسه سطح تأثیرگذاری عوامل مختلف در بروز یا تشدید موانع یا محدودیت‌های مطرح در توانمندسازی اقتصادی خانوارهای مورد مطالعه

از ثبات آن، بیشترین شدت تأثیرگذاری را به خود اختصاص می‌دهند.

نتایج این پژوهش همسو با یافته‌های مطالعات الیس و فریمن (۲۰۰۴) می‌باشد که دسترسی به فرصت‌های شغلی مناسب و دارایی‌های مادی و انسانی را مهمترین نیاز جامعه روستایی و عاملی مهم در فقرزدایی و رسیدن به توانمندی مناسب می‌دانند. از طرف دیگر، یافته‌های حاصل، در همگرایی کامل با نتایج مطالعات دینن و له (۲۰۱۵) و اکترینا و فیوری (۲۰۱۶) می‌باشد که بهره‌گیری از اعتبارات خرد و توسعه صنایع کوچک روستایی را پارادایمی مهم جهت افزایش فرصت‌های شغلی، کاهش فقر و ثبات مالی و در نتیجه توانمندسازی اقتصادی دانسته‌اند.

در راستای افزایش توانمندسازی اقتصادی در خانوارهای مورد مطالعه، پیشنهادهای زیر را می‌توان مطرح نمود:

با توجه به نتایج پژوهش، روستاهای مورد مطالعه نیاز مبرمی به اشتغال‌زایی و افزایش فرصت‌های شغلی و درآمدی دارند که در این راستا، توسعه کارگاه‌های کوچک تولیدی و دادن وام‌های خوداشتغالی و خودکفایی با بهره کم به خانوارهای روستایی

بحث و نتیجه‌گیری

توانمندسازی اقتصادی با فراهم‌سازی ابزارهای لازم، قدرت استفاده بهینه از منابع را در روستائیان ایجاد و زمینه را برای ارتقای مهارت‌های ادراکی آن‌ها و تشخیص مشکلات و تعیین اولویت‌های اقتصادی مهیا می‌نماید. از این‌رو، سکونتگاه‌های روستایی زمانی از بهره‌وری و کارایی لازم برخوردار می‌شوند و به توانمندسازی دست می‌یابند که دسترسی به منابع و امکانات جهت ارتقای ظرفیت‌ها، تسهیل مبادلات، توسعه زیرساخت‌ها و مهارت در تصمیم‌گیری، برای روستائیان ساکن در آن‌ها فراهم باشد. بنابراین در بررسی مسائل جوامع روستایی، توجه به توانمندسازی اقتصادی و رفع موانع و محدودیت‌های موجود در آن‌ها بسیار ضروری می‌باشد. بر این اساس، پژوهش حاضر با هدف شناخت موانع و محدودیت‌های مطرح در توانمندسازی اقتصادی خانوارهای روستایی انجام گردیده است. بر اساس یافته‌های پژوهش، خانوارهای ساکن در روستاهای مورد مطالعه در جهت توانمندسازی اقتصادی با موانع و محدودیت‌های متعددی مواجه می‌باشند که در این راستا، محدودیت‌های ناشی از کمبود فرصت‌های شغلی و پایین بودن درآمد و عدم اطمینان

جهت تحرک و شتاب در اشتغالزایی کاملاً ضروری به نظر می‌رسد.

ضعف آگاهی خانوارهای ساکن در روستاهای مورد مطالعه از فنون و تکنولوژی‌های جدید کشاورزی، ضرورت گسترش فعالیت مراکز آموزش فنی و حرفه‌ای را برای آشنایی ساکنان این روستاها با مهارت‌های فنی و حرفه‌ای و پذیرش فناوری‌های جدید کشاورزی ایجاب می‌نماید.

با توجه به نتایج تحقیق مبنی بر پایین بودن میزان درآمد سالانه خانوارهای روستایی مورد مطالعه، دولت با هدف افزایش راندمان تولید، بایستی ماشین‌آلات لازم برای فعالیت‌های کشاورزی را به صورت اقساط، با بهره کم، جهت رشد تولیدات کشاورزی در اختیار خانوارها قرار دهد و ضمن توسعه تکنولوژی‌های نوین (مثل سیستم‌های جدید آبیاری)، ترویج ارقام پربازده، الگوهای جدید کشت، سیستم کشت گلخانه‌های و

منابع

اصغری لقمجانی، ص؛ شهرکی، ع؛ نادریان فر، م. ۱۳۹۵. موانع توانمندسازی اقتصادی و اجتماعی خانوارهای روستایی مورد: مددجویان تحت پوشش کمیته امداد در سیستان، فصلنامه اقتصاد فضا و توسعه روستایی، ۱۲۴-۱۰۳: (۱)۵.

اعرابی، م؛ فیاضی، م. ۱۳۸۸. گونه‌شناسی دیدگاه‌ها و الگوهای توانمندسازی، فصلنامه مطالعات مدیریت صنعتی، ۵(۱۳): ۶۷-۸۸.

بانک جهانی. ۱۳۹۵. توانمندسازی و کاهش فقر، ترجمه فرزاد پوراصغر سنگاچین و جواد رضانی، تهران: انتشارات وزارت تعاون، کار و رفاه اجتماعی.

جلیلیان، س؛ سعدی، ح. ا. ۱۳۹۵. نقش توانمندسازی زنان در تصمیم‌گیری‌های اقتصادی خانوارهای روستایی (مطالعه موردی: شهرستان اسلام آباد غرب)، فصلنامه برنامه‌ریزی

سایر اقدامات مشابه را در جهت استفاده بهینه از فضا و منابع سرزمین مورد حمایت قرار دهد.

با توجه به اینکه تنها در یک پنجم از کل روستاهای مورد مطالعه، طرح هادی اجرا شده است و اجرای این طرح در تحول اقتصادی روستاها تأثیرگذار خواهد بود، به منظور کاهش موانع و محدودیت‌های مطرح در توانمندسازی اقتصادی خانوارهای مورد مطالعه، ضرورت اجرای این طرح و اختصاص بودجه از سوی دولت برای به اتمام رساندن پروژه‌های ناتمام به شدت احساس می‌شود.

از آنجایی که دلالتان و واسطه‌های فعال در روستاهای مورد مطالعه، موجب کاهش قابل توجه درآمد سالانه حاصل از تولید خانوارهای ساکن در این روستاها می‌گردند، تعاونی‌های روستایی بایستی در جهت کاهش فعالیت واسطه‌ها با حمایت دستگاه‌های اجرایی ذیربط، فعالیت‌های خود را در این راستا تقویت نمایند.

منطقه‌ای، ۶(۲۱): ۱۴۲-۱۲۹.

حیدری ساربان، و. ۱۳۹۱. توانمندسازی گامی اساسی در جهت نیل به توسعه روستایی (مطالعه موردی: شهرستان مشکین-شهر)، فصلنامه تحقیقات جغرافیایی، ۲۷(۳): ۱۸۸-۱۶۹.

خانی، ف؛ قاسمی، س. ۱۳۸۸. تحلیلی بر مسائل و نیازهای زنان سرپرست خانوار جهت توانمندسازی آنان، تهران: شهرداری تهران، ۲۳-۱.

رضایی جندانی، م؛ هویدا، ر؛ سماواتیان، ح. ۱۳۹۴. پیش‌بینی ابعاد توانمندسازی روان‌شناختی با استفاده از مؤلفه‌های سرمایه روان‌شناختی در معلمان مدارس ابتدایی شهر اصفهان، دانش و پژوهش در روان‌شناسی کاربردی، ۱۶(۱): ۷۸-۸۷.

رضوی، م. ک. ۱۳۸۴. کاربرد روش‌ها و فنون رهیافت

- روستایی، (۲)۱: ۱۲۴-۱۰۷.
- کمیته امداد امام خمینی شهرستان نیشابور. ۱۳۹۴. آمار افراد تحت پوشش کمیته امداد امام خمینی، نیشابور: دفتر آمار کمیته امداد امام خمینی شهرستان نیشابور.
- کیمیائی، س. ع. ۱۳۹۰. شیوه‌های توانمندسازی زنان سرپرست خانوار، *مجله رفاه اجتماعی*، ۱۱(۴۰): ۹۲-۶۳.
- گرچی، م. ب. ۱۳۸۹. ارزیابی تأثیر توانمندسازی بر عملکرد کارکنان، *فصلنامه مدیریت*، ۷(۱۷): ۵۶-۳۸.
- محمدی‌یگانه، ب؛ چراغی، م؛ احمدی، ک. ۱۳۹۳. بررسی آثار اعتبارات خرد بر توانمندسازی اقتصادی فقرای روستایی (مطالعه موردی: دهستان غنی بیگلو، شهرستان زنجان)، *جغرافیا و توسعه*، ۱۲(۳۵): ۲۴۷-۲۳۳.
- مرکز آمار ایران. ۱۳۹۵. اطلاعات سرشماری عمومی نفوس و مسکن.
- مطیعی‌لنگرودی، س. ح؛ قدیری معصوم، م؛ دادورخانی، ف. ۱۳۹۱. تبیین عوامل مؤثر بر توانمندسازی روستاییان در توسعه کارآفرینی (مطالعه موردی: بخش‌های زند و سامن شهرستان ملایر)، *پژوهش‌های جغرافیای انسانی*، ۲۱(۸۰): ۱۳۸-۱۱۹.
- میرزایی، ح؛ غفاری، غ؛ کریمی، ع. ۱۳۸۹. توانمندسازی، صنعتی شدن و عوامل زمینه‌ای مؤثر بر آن (مطالعه موردی: مناطق روستایی شهرستان قروه)، *پژوهش‌های روستایی*، ۱(۴): ۱۲۸-۹۹.
- نوابخش، مهرداد، م؛ ازکیا، م؛ وثوقی، م؛ مشیراستخاره، ز. س. ۱۳۹۴. ارزیابی عوامل مؤثر بر توانمندسازی اقتصادی (مطالعه موردی: زنان آسیب‌پذیر شهر تهران)، *اقتصاد و مدیریت شهری*، ۳(۱۲): ۲۰-۱.
- وثوقی، م؛ حبیبی، س. ۱۳۹۳. دانش بومی، گامی به سوی بومی‌سازی توسعه روستایی و توانمندسازی روستاییان، *فصلنامه مطالعات توسعه اجتماعی-فرهنگی*، ۲(۴): ۲۶-
- مشارکت، گامی در جهت ظرفیت‌سازی سازمانی و توانمندسازی مردم جوامع محلی، چهارمین کارگاه فنی مشارکت کشاورزان در مدیریت شبکه‌های آبیاری و زهکشی، تهران: کمیته ملی آبیاری و زهکشی، ۳۸-۲۵.
- زیاری، ک؛ نوذری، آ. ۱۳۸۸. ساماندهی و توانمندسازی اسکان غیر رسمی شهر اهواز. *پژوهش‌های جغرافیای انسانی*، ۱۸(۶۸): ۳۶-۲۱.
- سعدی، ح؛ شعبانعلی‌فمی، ح؛ لطیفی، س. ۱۳۹۱. سنجش میزان توانمندسازی اقتصادی و اجتماعی زنان قالیباف روستایی و عوامل مؤثر بر آن (مطالعه موردی استان همدان)، *مجله زن در توسعه و سیاست*، ۱۰(۲): ۱۲۶-۱۰۷.
- فتحی، س. ۱۳۹۱. تحلیلی بر نقش سرمایه اجتماعی بر توسعه روستایی، *فصلنامه علمی-پژوهشی جغرافیا*، ۲(۲): ۲۱۴-۱۹۵.
- فرضی‌زاده، ز؛ متوسلی، م؛ طالب، م. ۱۳۹۲. بررسی جامعه-شناختی توانمندی اجتماعی و اقتصادی، درک بومی از آن، عوامل مؤثر بر رشد آن و موانع در جامعه زنان روستایی، *مجله توسعه روستایی*، ۵(۱): ۴۰-۱.
- فقیری، م؛ علی‌بیگی، ا. ح؛ پور قاسم، ف؛ تاتار، م. ۱۳۹۳. پیش‌بینی توانمندسازی زنان روستایی با استفاده از الگوی مبتنی بر تحلیل تشخیصی (مطالعه موردی: شهرستان کنگاور)، *فصلنامه فرهنگی- تربیتی زنان و خانواده*، ۹(۲۷): ۱۱۳-۱۱۳.
- قنبری، ی. و انصاری، ر. ۱۳۹۴. شناسایی و تبیین عوامل اجتماعی و اقتصادی مؤثر بر توانمندسازی زنان روستایی (مطالعه موردی: شهرستان رستم)، *مجله پژوهش و برنامه‌ریزی روستایی*، ۴(۳): ۱۰-۱.
- کلانتری، خ؛ شعبانعلی‌فمی، ح؛ سروش مهر، ه. ۱۳۸۹. بررسی عوامل تسهیل‌کننده و بازدارنده توانمندسازی اقتصادی زنان روستایی (مطالعه موردی: شهرستان همدان)، *توسعه*

49(1): 23-38.

- Oktarina, S. D., & Furuy, J. 2016. Economic Evaluation of the National Program for Community Empowerment on Indonesian Rural Poverty: A Case Study of Aceh Province. *European Journal of Sustainable Development*, 5(4), 375-382.
- Omollo, B. A. 2014. Influence of constituency women enterprise scheme on Economic empowerment in kisumu Rural, Kenya, *International Journal of Management Research & Review*, 4(6): 632-650.
- Postmus, J. L., Plummer, S. B., McMahan, S., & Zurlo, K. A. 2013. Financial Literacy: Building Economic Empowerment with Survivors of Violence, *Journal of Family and Econmic Issues*, 34(3): 275–284.
- Ellis, F. and Freeman, H. A. 2004. "Rural livelihoods and poverty ,reduction strategies in four African countries". *The Journal of Development Studies*. Vol. 40, No. 3, pp: 1-30.
- Abrar-ul-haq, M., Jali, M. R. M., & Islam, G. M. N. 2016. Measuring the Socio-Economic Empowerment of Rural Households in Pakistan. *Business and Economics Journal*, 7 (3): 1-6.
- Anderson, K.S., & Sandmann, L. 2009. Toward a model of empowering practices in youth-adult partnerships, *Journal of Extension*, 47 (2): 1-8.
- Dalal, K. 2011. Does economic empowerment protect women from intimate partner violence?, *Journal of Injury and Violence Research*, 3(1): 35-44.
- Danjuma, S. K., Malami, H.U., & Gatawa, N. M. 2011. Skill acquisition, capacity building and women economic empowerment: a case study of Women Education Center, Birnin Kebbi, *Journal of Gender & Behavior*, 9(2): 361-378.
- Dineen, K., & le, Q. V. 2015. The impact of an integrated microcredit program on the empowerment of women and gender equality in rural Vietnam, *Journal of Developing Areas*,

Analysis of Barriers and Limitations to Economic Empowerment of Rural Households (Case study: Central and Zebarkhan Districts in Neyshabur County)

Nasibe Hosseini^{1*} and Sadegh Asghari Lafamjani²

Submitted: 7 January 2021

Accepted: 17 April 2021

Abstract

Empowerment of rural households is one of the most important goals in all rural development plans since without empowering the less affluent segments of society development plans since without it it is impossible to achieve rural development. Therefore, the aim of this research study is to investigate barriers and limitations to economic empowerment of rural households in the Central and Zeberkhan Districts of Nishapur County. The research method is descriptive-analytic documentary field research. The required data were collected by completing village and household questionnaires and completing field observation forms. Rural households living in the study area in 2016 (33041 households) constitute the statistical population of this study and the sample size of 373 heads of households was determined using Cochran's formula. Data analysis was performed using the Analytic Hierarchy Process (AHP) technique by Expert Choice software. Statistical and spatial analyses were carried out by SPSS and ArcGIS. The findings show that there are severe or extremely severe barriers and limitations to economic empowerment of 49.3% of the studied households. On the other hand, results of comparing the average level of influence of factors in the occurrence or intensification of barriers and limitations of economic empowerment of rural households confirm that indicators related to lack of job opportunities with a coefficient of 0.17, low income and uncertainty of its stability with a coefficient of 0.16 and weakness of resources and inadequacy of production methods with a coefficient of 0.05, are the most influential factors on occurrence or intensification of obstacles and restrictions, respectively.

Keywords: Empowerment, Barriers and restrictions, Rural family, Neyshabur County.

1 - PhD Student in Geography and Rural Planning, Department of Geography, Kharazmi University, Tehran, Iran.

2 - Associate Professor of Geography and Rural Planning, Department of Geography, Zabol University, Zabol, Iran.

(* - Corresponding author Email: nasibe.hosseini69@gmail.com)

DOI: 10.22048/RDSJ.2021.266368.1907