

## تحلیل نقش سرمایه اجتماعی در زیست‌پذیری روستاهای ادغام شده در شهر میاندوآب

حسن افراخته<sup>۱</sup>، حمید جلالیان<sup>۲</sup>، آرزو انوری<sup>۳\*</sup> و ایوب منوچهری<sup>۴</sup>

تاریخ دریافت: ۲۵ آذر ۱۳۹۴ تاریخ پذیرش: ۳ آذر ۱۳۹۵

### چکیده

سکونت‌گاه‌های روستایی همواره در گذر زمان دچار تغییر و تحولات از ابعاد گوناگون هستند، این تحولات می‌تواند قابلیت‌های زیست‌پذیری و کیفیت زندگی این سکونت‌گاه‌ها را ارتقاء بخشد. در دهه‌های اخیر یکی از تحولاتی که روستاهای پیراشهری با آن روبرو بوده‌اند این است که با گسترش فیزیکی شهرها در شهر ادغام شده‌اند. این ادغام باعث تحولات چشم‌گیری در ابعاد مختلف روستاها شده است و می‌تواند در ارتقاء یا تنزل زیست‌پذیری روستاها مؤثر واقع گردد. هدف اصلی این تحقیق تحلیل نقش سرمایه اجتماعی بر زیست‌پذیری روستاهای ادغام شده در شهر میاندوآب می‌باشد. گردآوری داده‌ها با مطالعات اسنادی و میدانی (پرسشنامه) انجام شده است. جامعه آماری پژوهش ۶ روستای ادغام شده به شهر میاندوآب می‌باشد، برای تعیین حجم نمونه از فرمول کوکران استفاده شده است، تعداد نمونه ۳۷۷ مورد بوده است، نمونه‌گیری برای گردآوری اطلاعات به صورت تصادفی ساده بوده است. برای تحلیل داده‌ها از رگرسیون چند متغیره و رگرسیون وزنی جغرافیایی استفاده شد. نتایج نشان داد در شهر میاندوآب روستاهایی که فاصله نزدیک‌تری به شهر داشته‌اند و نسبت به سایر مسیرهای ارتباطی شهر از موقعیت مناسب‌تری در ارتباط با سایر شهرهای منطقه برخوردارند، مهاجرپذیرتر بوده و ضریب سرمایه اجتماعی در آن‌ها منفی بوده است. پایین بودن سرمایه اجتماعی در این روستاها باعث شده تا سطح زیست‌پذیری آن‌ها نیز کاهش یابد.

**واژه‌های کلیدی:** روستاهای پیراشهری میاندوآب، زیست‌پذیری، سرمایه اجتماعی، کیفیت زندگی

۱- استاد گروه جغرافیا و برنامه ریزی روستایی دانشگاه خوارزمی تهران

۲- دانشیار گروه جغرافیا و برنامه ریزی روستایی دانشگاه خوارزمی تهران

۳- دانشجوی دکتری جغرافیا و برنامه ریزی روستایی دانشگاه خوارزمی تهران

۴- دانشجوی دکتری جغرافیا و برنامه ریزی شهری دانشگاه تهران

\*- نویسنده مسئول: anvariarezoo@gmail.com

## مقدمه

گسترش شتابان شهرنشینی طی ۵۰ سال اخیر در کشور که از انگاره‌های رایج توسعه در جهان ناشی شده، شیوه سکونت و شکل‌گیری سکونت‌گاه‌ها را دگرگون ساخته است. بارزترین نمود این جهت‌گیری در توسعه اقتصادی-اجتماعی کشور (که از دهه‌های ابتدایی قرن خورشیدی حاضر آغاز شده است)، شکاف بین کیفیت زندگی شهر و روستا است. به این ترتیب این رشد طی چهار دهه اخیر سبب شده است که ساخت فضایی-کالبدی شهرها گسترش یافته و سکونت‌گاه‌های روستایی پیرامون شهرها نیز مورد تعرض قرار گیرد. در چنین فرآیندی، سکونت‌گاه روستایی که در حاشیه و پیرامون این‌گونه مراکز شهری استقرار یافته در معرض گسترش کالبدی شهر قرار گرفته و با چالش دو سویه ادغام در شهر و از هم‌گسیختگی ساختاری-کارکردی روبرو است، بدین صورت که از یک سو، به دلیل گسترش و پیشروی کالبدی شهر، روستاهای پیرامونی در خطر استحاله و فرورفتن در بافت و کالبد شهر قرار دارند و از سوی دیگر، متأثر از تحولات اقتصادی-اجتماعی و نیروهای بیرونی، کالبد درونی روستا در معرض فروپاشی و از هم-گسیختگی ساختاری-کارکردی قرار گرفته است (صرافی، ۱۳۷۹؛ حاتمی‌نژاد و همکاران، ۱۳۹۰). این تحولات به‌گونه‌ای شکل گرفته که برخی صاحب‌نظران آن را به‌عنوان عمیق‌ترین زیر و رو شدگی، درهم‌ریختن‌ها و تبدیل و تغییرها در زمینه‌های فرهنگی، اجتماعی، اقتصادی و کالبدی یاد نموده‌اند (ضیاءتوانا، ۱۳۶۹؛ فیروزنیا و همکاران، ۱۳۹۰). در سطح مناطق، شهرها به واسطه پیوندهای جغرافیایی با سکونتگاه‌های روستایی و این‌که عمدتاً از رشد نامتقارن و شتاب زده برخوردارند، در ابعاد اقتصادی، اجتماعی، فرهنگی، فضایی و کالبدی، کانون‌های روستایی دور و نزدیک پیرامون خود را متأثر می‌سازند (افراخته، حجب‌پور، ۱۳۹۲) بر این اساس، از یک سو کیفیت و ساختار معیشت روستا تحت تأثیر هم‌جواری با شهر به تدریج تغییر ماهیت داده و از مکانی تولیدی با محتوایی غالباً کشاورزی به کانونی بی‌هویت تبدیل شده و در نتیجه ساخت اقتصادی روستا تابع فرایندهای اقتصادی شهر می‌شود؛ از طرفی، وجوه کیفیت اجتماعی-فرهنگی ساکنین روستاها نیز با فاصله گرفتن از تحولات و پویایی اندام‌وار درونی متأثر از جریان‌ها و تحولات اجتماعی-فرهنگی بیرونی و برآمده از شهر می‌شود که به دلیل سرعت و شدت اثرگذاری نتیجه‌ای جز دگرسویی با ساخت اجتماعی موجود در روستا را ندارد (حاتمی‌نژاد و همکاران، ۱۳۹۰). اولین تأثیر این ادغام با گذشت زمان کاهش تدریجی سرمایه اجتماعی بین ساکنان روستاهای ادغام شده است.

در ادبیات رایج و حلقه‌های سیاسی، سرمایه اجتماعی مفهومی عمومی است که به‌منظور تفکر درباره این‌که چگونه روابط اجتماعی در درون جوامع می‌تواند قابلیت جامعه را برای تحرک منابع و انسجام ساکنان به وجود آورد، بکار می‌رود (پورمحمدی و همکاران، ۱۳۹۰). از این رو، سرمایه اجتماعی را می‌توان به‌عنوان شبکه‌ای از روابط اجتماعی دانست (ایجایا و همکاران، ۲۰۱۲) که کنش جمعی را تسهیل می‌کند (سوزوکی، ۲۰۱۰) و در این میان، مهم‌ترین موضوع آن نیز مقوله ارتباطات است (عبدالهی و همکاران، ۱۳۹۲). این مطالعات نشان می‌دهد که سرمایه اجتماعی نقش مهمی در بالا بردن سطح زیست‌پذیری دارد که بدون شک هدف مهم برنامه‌ریزی‌ها و توسعه است. با توجه به اهمیت این مباحث، تحقیق حاضر در پی پاسخ به این سؤالات بوده است که وضعیت روستاهای ادغام

شده در شهر میاندوآب از لحاظ زیست‌پذیری و سرمایه اجتماعی چگونه است؟ میزان تأثیرگذاری سرمایه اجتماعی در زیست‌پذیری روستاهای ادغام شده در شهر به چه میزان بوده است؟ و آیا فاصله از شهر در میزان سرمایه اجتماعی روستاها مؤثر بوده است؟

### مفهوم زیست‌پذیری

زیست‌پذیری مفهومی کلی است که با برخی از مفاهیم و اصطلاحات دیگر همچون پایداری، کیفیت زندگی و کیفیت مکان، و اجتماعات سالم مرتبط است (نوریس و پیتمن<sup>۱</sup>، ۲۰۰۰؛ بلاسینگیم<sup>۲</sup>، ۱۹۹۸؛ خراسانی و همکاران، ۱۳۹۰) تعریف زیست‌پذیری در جوامع گوناگون متفاوت است، ولی با این حال می‌توان از اهداف برنامه‌ریزی اجتماعی برای ایجاد معیارهای بومی زیست‌پذیری بهره گرفت. زیست‌پذیری غالباً برای تعریف ابعاد مختلف اجتماع و تجربه‌های مشترکی که آن را شکل می‌دهند، به کار گرفته می‌شود. زیست‌پذیری بر تجربه انسان از مکان تمرکز می‌کند و آن را در ظرف زمانی و مکانی مشخصی در نظر می‌گیرد (خراسانی و همکاران، ۱۳۹۰). زیست‌پذیری از دهه ۱۹۸۰ و با توجه به توسعه سریع نواحی اطراف شهرها با مراکز شهری مطرح گردید (بندرآباد و همکاران، ۱۳۹۳). این انگاره به‌طور کلی مفهومی پیچیده و نسبی است. پیچیده است از آن رو که مسلماً عوامل متعددی در بهبود شرایط زندگی فرد و جامعه دخیل می‌باشد و نسبی است از آن رو که ممکن است اصول و مشخصه‌هایی که در یک جامعه به‌عنوان شرایط مطلوب برای زندگی تصور می‌گردد، از منظر دیگر و یا در بخش دیگر از دنیا همان ویژگی‌ها، به‌شدت نامطلوب به نظر آید (عیسی‌لو، ۱۳۹۳). این نکته را باید همواره مورد توجه قرار داد که نگرش مثبت در مورد یک اجتماع نمی‌تواند لزوماً به معنای این باشد که آن اجتماع دارای موقعیت مناسب از نظر زیست‌پذیری است. علت این مسئله این است که مردمی که از وضعیت خود ناراضی هستند، می‌توانند در مورد اجتماع خود دارای نگرشی مثبت باشند؛ زیرا آن‌ها از کمبودهای واقعی که در اجتماع‌شان وجود دارد و امکاناتی که می‌توانند در اجتماع داشته باشند آگاهی کافی ندارند (خراسانی و رضوانی، ۱۳۹۲)؛ در این بخش به‌منظور دستیابی به اجماع نظر در خصوص مفهوم زیست‌پذیری به بررسی دیدگاه‌های مرتبط با این مفهوم پرداخته شده است.

ژانگ مائو<sup>۳</sup> (۲۰۱۰) اظهار می‌دارد شاخص‌های زیست‌پذیر روستایی به ۵ گروه قابل تقسیم‌بندی است. گروه اول، شاخص‌های مادی است که به‌عنوان شاخص اصلی برای اندازه‌گیری استانداردهای زندگی مردم استفاده می‌شود که معیارهایی نظیر سطح درآمد و میزان پس‌انداز روستاییان را در بر می‌گیرد. وضعیت مناسب مادی، می‌تواند شرایط زندگی خوب برای روستاییان فراهم و آن‌ها را توانمند سازد. گروه دوم، شاخص‌های تحصیلی است. به اعتقاد مائو میزان تحصیلات در یک منطقه بیانگر کیفیت زندگی روستاییان است. گروه سوم، شاخص‌هایی است برای اندازه‌گیری سطح خدمات و امکانات رفاهی در روستا که منعکس‌کننده استانداردهای زندگی روستاییان می‌باشد. گروه چهارم، شاخص‌هایی است برای اندازه‌گیری خدمات پزشکی و وضعیت بهداشتی در نواحی

1 - Norris and Pittman

2 - Blassingame

3 - Zhang and Mao

روستایی که عمدتاً منعکس کننده سهولت درمان های پزشکی و سطح امکانات بهداشتی و غیره است. شاخص های گروه پنجم برای اندازه گیری وضعیت امنیت اجتماعی در نواحی روستایی است. امنیت اجتماعی یک منطقه به حدی مهم است که مکملی خوب برای توسعه اقتصادی، فرهنگ و آموزش منطقه است (عیسی لو، ۱۳۹۳)، به گونه ای که در جهت برطرف نمودن تهدیدات، خواست های مادی، آسیب های اجتماعی، نابرابری و بی عدالتی باشد (خراسانی، ۱۳۹۲). جدول ۱ تعدادی از پژوهش ها در این زمینه را نشان می دهد.

جدول ۱. تعاریف زیست پذیری و سکونت گاه های زیست پذیر

تعریف	سال	مرجع تعریف
زیست پذیری به معنای ادراک از محیط زندگی روزمره است	۲۰۰۱	موسسه ملی بهداشت عمومی <sup>۱</sup>
جوامع زیست پذیر جوامعی سالم، ایمن و پیاده مداری هستند که گزینه های مختلف حمل و نقل را جهت دسترسی به موقع به مدارس، مراکز کار، خدمات شهری و نیازهای اساسی فراهم می آورند.	۲۰۰۷	آژانس برنامه ریزی کلان شهر شیکاگو <sup>۲</sup>
زیست پذیری منعکس کننده رفاه یک اجتماع محلی است و مشتمل بر بسیاری از خصوصیات است که یک مکان را تبدیل به جایی می کند که مردم تمایل به زندگی در آنجا در زمان حال و آینده دارند.	۲۰۰۸	ویکتوریا رقابت و کمیسیون بهره وری
زیست پذیری شامل: کیفیت آموزش، امنیت، اوقات فراغت، کیفیت زیرساخت، کیفیت محیط مسکونی، کیفیت محیط طبیعی، کیفیت اشتغال و درآمد می شود.	۱۳۹۰	پورطاهری و همکاران

مأخذ: خراسانی و رضوانی (۱۳۹۲)؛ عیسی لو و همکاران (۱۳۹۳)؛ بندرآباد و احمدی نژاد (۱۳۹۳)

### سرمایه اجتماعی

سرمایه اجتماعی اصطلاحی است که به طور عادی و روزمره مورد استفاده قرار می گیرد؛ و قبل از سال ۱۹۱۶، در مطالعه ای توسط هانیفان از دانشگاه ویرجینیای غربی مطرح شد. اما نخستین بار در اثر کلاسیک جین جاکوب «مرگ و زندگی شهرهای بزرگ آمریکایی» (۱۹۶۱) به کار رفته است (کیانی و میرزاپور، ۱۳۸۸) جاکوب توضیح داده است که شبکه های اجتماعی فشرده در حومه قدیمی و مختلط شهری، صورتی از سرمایه اجتماعی را تشکیل می دهند (منظور و یادی پور، ۱۳۸۷). بنابراین، سرمایه اجتماعی مفهومی قدیمی است اما؛ اصطلاحی است که اخیراً به خوبی ابداع شده (بنکستون و ژو، ۲۰۰۲) و از سال ۱۹۸۰ وارد ادبیات علوم اجتماعی به ویژه جامعه شناسی شد که ابتدا توسط افرادی چون بوردیو، پاسرون و لوی مطرح و سپس به وسیله کلمن، بارت، پوتنام و پرترز بسط و گسترش داده شد (وول کوک، ۴، ۱۹۹۸).

تاکنون تعاریف بسیاری در مورد سرمایه اجتماعی توسط محققین ارائه شده است: سرمایه اجتماعی شامل نهادها، روابط، گرایش ها، ارزش ها و هنجارهایی است که بر رفتار و تعاملات بین افراد حاکم است. به عبارت دیگر، سرمایه -

1 - National Institute for Public Health  
2 - Chicago Metropolitan Agency for Planning  
3 - Bankston and Zhou  
4 - Woolcock

اجتماعی، آن دسته از شبکه‌ها و هنجارهایی است که مردم را قادر به عمل جمعی می‌کند (گویال و آخیلیش<sup>۱</sup>، ۲۰۰۷). فوکویاما<sup>۲</sup>، سرمایه اجتماعی را به‌عنوان توانایی افراد برای کار با یکدیگر به منظور دستیابی به اهداف مشترک در گروه و سازمان تعریف می‌کند و از آن به‌عنوان یک ابزار برنامه‌ریزی برای ایجاد مشارکت مؤثر شهروندان در مراحل مختلف توسعه پروژه‌ها یاد می‌کند (فوکویاما، ۲۰۰۱). لومن و شوکر<sup>۳</sup>، سرمایه اجتماعی را به‌عنوان یک سرمایه‌گذاری در روابطی که مبادله منابع را تسهیل می‌کند، تعریف کرده و به‌عنوان یک عامل محافظت‌کننده سلامتی انسان‌ها در زمینه عوامل ریسک‌زا مانند فقر مورد شناسایی قرار داده‌اند (لومن و شوکر، ۲۰۰۹). همچنین، از نظر پوتنام<sup>۴</sup>، که پدر سرمایه اجتماعی لقب گرفته است، ایده اصلی نظریه سرمایه اجتماعی از شبکه‌های ارزشمند و روابط اجتماعی در بین افراد و گروه‌های بهره‌وری به وجود آمده است (تورفی و همکاران<sup>۵</sup>، ۲۰۱۱). پوتنام به سرمایه اجتماعی به‌صورت کلان‌نگاه کرده و سرمایه اجتماعی را در رشد و توسعه اقتصادی مؤثر می‌داند و آن را به منزله دارایی گروه‌ها و جوامع تلقی می‌کند (امیری و رحمانی، ۱۳۸۵) و آن را با توجه به چهار ویژگی مشخص می‌کند: ۱- وجود شبکه‌های اجتماعی، ۲- مشارکت مدنی، ۳- هویت محلی، مشارکت و انصاف با دیگر اعضای اجتماع و ۴- اعتماد، حمایت و کمک دو طرفه. با توجه به ویژگی‌های فوق، پوتنام سرمایه اجتماعی را به‌عنوان: "ویژگی‌های حیات اجتماعی شبکه‌ها، هنجارها و اعتماد که مشارکت‌کنندگان را قادر می‌سازد تا با یکدیگر عمل نمایند و به صورت مؤثرتر و کاراتر اهداف مشترکشان را محقق سازند، تعریف می‌کند (طغرابی و رضوانی، ۱۳۹۰). فلاپ<sup>۶</sup> (۲۰۰۹) سه عنصر از سرمایه اجتماعی را به این صورت بیان می‌کند: ۱- تعدادی از افراد داخل در شبکه اجتماعی که آماده و متعهد کمک به یکدیگر هستند، ۲- استحکام ارتباطی که آمادگی برای کمک را نشان می‌دهد، ۳- منابع این افراد (اوزمت<sup>۷</sup>، ۲۰۱۱). محققان برای سرمایه اجتماعی و سنجش آن در جوامع مختلف، مؤلفه‌های گوناگونی را در درون جامعه مورد توجه قرار داده‌اند، از جمله جی گرازی<sup>۸</sup> مشارکت و دسترسی به شبکه‌های اجتماعی را از عوامل تعیین‌کننده سرمایه اجتماعی می‌داند (فیدرموک<sup>۹</sup>، ۲۰۰۸). همچنین کریستین استفانز<sup>۱۰</sup> بهداشت جوامع را یکی از عوامل مهم در وضعیت سرمایه اجتماعی دانسته است (کیانی و میرزاپور، ۱۳۸۸). با وجود این، امروزه، مشارکت، اعتماد، انسجام و شبکه‌های محلی در یک رابطه متعامل قرار گرفته و هر کدام تقویت‌کننده دیگری‌اند و از مؤلفه‌های اصلی سرمایه اجتماعی محسوب می‌شوند (ازکیا و غفاری، ۱۳۸۸). وستلند و همکاران<sup>۱۱</sup> (۲۰۰۲) با بررسی نقش عاملان بخش‌های عمومی و خصوصی تأثیرگذار در سرمایه اجتماعی در سطح محلی به این نتیجه رسیدند که ایجاد و تغییر در سرمایه اجتماعی فرایندی زمان‌بر است و می‌تواند به توسعه پایدار روستایی و بهبود مدیریت محلی کمک کند (فراهانی و همکاران، ۱۳۹۲)، در واقع سرمایه-

1 - Goyal and Akhilesh  
 2 - Fukuyama  
 3 - Looman and Shewikar  
 4 - Putnam  
 5 - Torfi et al  
 6 - Flap  
 7 - Ozmete  
 8 - J. Gerxhani  
 9 - Fidrmuc  
 10 - Christine Stephens  
 11 - Westlund et al

اجتماعی با تأکید بر شبکه‌ای شدن اعتماد و روابط در داخل جامعه نقش زیادی در توسعه روستایی (عینالی و رومیانی، ۱۳۹۲) و اداره جوامع محلی دارد (فیندلی<sup>۱</sup>، ۲۰۱۴). به همین جهت، شرط لازم برای پیشرفت هر جامعه‌ای به خصوص جوامع روستایی، گسترش انسجام اجتماعی، بسط مشارکت اجتماعی و از همه مهم تر، اعتماد متقابل (افراد و دولت) است (باگواتولا و همکاران<sup>۲</sup>، ۲۰۱۰).

### سرمایه اجتماعی و زیست‌پذیری

اصل وجودی سرمایه اجتماعی راه‌حلی برای مشکلات اجتماعی گوناگون مانند، فقر، جرم و جنایت، اقتصاد عقب‌مانده و حکومت کم‌بازده در نظر گرفته می‌شود (توکلی و همکاران، ۱۳۸۷). در واقع، سرمایه اجتماعی به‌عنوان یکی از عوامل اجتماعی مطرح شده که می‌تواند توضیح دهد که چرا کارایی توسعه در همه ملت‌ها و جوامع متفاوت است. برای مثال پاتنام<sup>۳</sup> (۱۹۹۳) استدلال کرد که نتایج متفاوت توسعه در مناطق مختلف ایتالیا به طور عمده به تفاوت در سطح سرمایه اجتماعی مناطق بستگی دارد. همچنین مطالعاتی نیز در سطح خرد انجام شده که ارتباط بین سرمایه اجتماعی و درآمد خانوار را بررسی کرده (موسوی و همکاران، ۱۳۹۲) و سرمایه اجتماعی را به‌عنوان عاملی تعیین‌کننده در فرایند تولید و توسعه دانسته است. از نظر فوکویاما (۲۰۰۲)، اندیشه‌گران بسیاری سرمایه اجتماعی را به‌عنوان یک عامل کلیدی در توسعه اقتصادی در نظر می‌گیرند (نصراللهی و اسلامی، ۱۳۹۲) برای مثال، نارایان و پریچست<sup>۴</sup> (۱۹۹۹) در مطالعه خود به این نتیجه رسیدند که سرمایه اجتماعی در میان خانوارهای مناطق روستایی تانزانیا یکی از عوامل مهم در افزایش درآمد خانوارها است. مطالعه دیگری در نیجریه توسط یوسف (۲۰۰۸) انجام شد، وی نیز دریافت که سرمایه اجتماعی بر افزایش درآمد خانوارها تأثیر مثبتی داشته است (موسوی و همکاران، ۱۳۹۲). در سطح شخصی ارتباط اجتماعی نقش مهمی در توسعه روانی و رفاه دارد (هاوس<sup>۵</sup> و همکاران، ۱۹۸۸)، و برای توسعه همبستگی و افزایش سرمایه نقش پررنگی دارد (کلمن<sup>۶</sup>، ۱۹۸۸؛ فارست و کارنز<sup>۷</sup>، ۲۰۰۱)؛ از لحاظ اقتصادی نیز پایه و اساس نوآوری و خلاقیت در اجتماعات است (استورپر و ونابلز<sup>۸</sup>، ۲۰۰۴). گذشته از این موارد، مطالعات مختلفی نیز در سطح روستاهای کشور انجام شده است که نقش سرمایه اجتماعی در توسعه روستاها را نشان می‌دهد (میری و همکاران، ۱۳۸۹؛ صلاحی اصفهانی، ۱۳۹۰؛ دادورخانی و همکاران، ۱۳۹۲؛ فراهانی و همکاران، ۱۳۹۲ و افراخته و همکاران، ۱۳۹۳) و آن را عاملی مؤثر در روند اشتغال، تولید، افزایش درآمد و بهبود شاخص توزیع درآمد می‌داند (سپهدوست و زمانی شبخانه، ۱۳۹۲). این مطالعات نشان می‌دهد که سرمایه اجتماعی نقش مهمی در بالابردن سطح زیست‌پذیری دارد که بدون شک هدف مهم تمام برنامه‌ریزی‌های توسعه می‌باشد. در واقع مهم‌ترین هدف برنامه‌ریزان در اجرای برنامه‌های فیزیکی و اجتماعی به‌وجود آوردن محیط‌های زیست‌پذیر است و سرمایه اجتماعی یکی از ارکان

1 - Findlay

2 - Bhagavatula et al

3 - Putnam

4 - Narayan and Pritchett

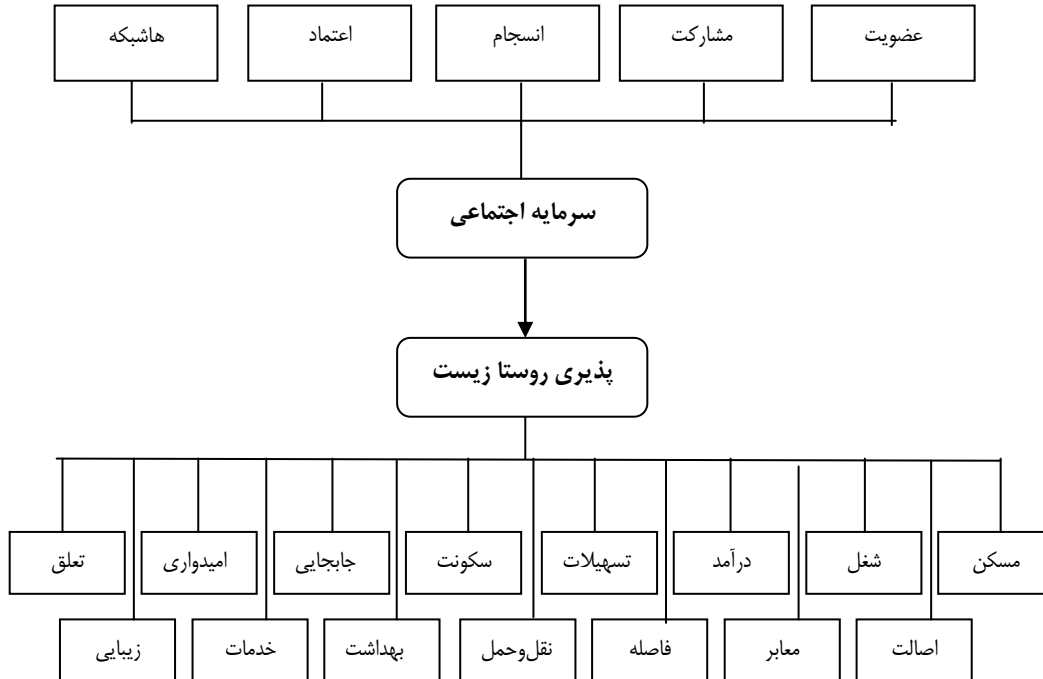
5 - House

6 - Coleman

7 - Forrest and Kearn

8 - Storper and Venablez

مهم افزایش قابلیت محیط‌های زیست‌پذیر می‌باشد، چراکه به طور مستقیم و غیرمستقیم می‌تواند بر ابعاد عینی و ذهنی زیست‌پذیری فضاها تأثیر بگذارد. شکل ۱ تأثیرگذاری هر یک از متغیرهای سرمایه اجتماعی (عضویت، مشارکت، انسجام، اعتماد و شبکه‌ها) بر متغیرهای زیست‌پذیری روستاها (مسکن، شغل، درآمد، تسهیلات و غیره) را نشان می‌دهد.



شکل ۱. مدل تحلیلی به منظور بررسی ارتباط سرمایه اجتماعی با زیست‌پذیری

## مواد و روش‌ها

### محدوده مورد مطالعه

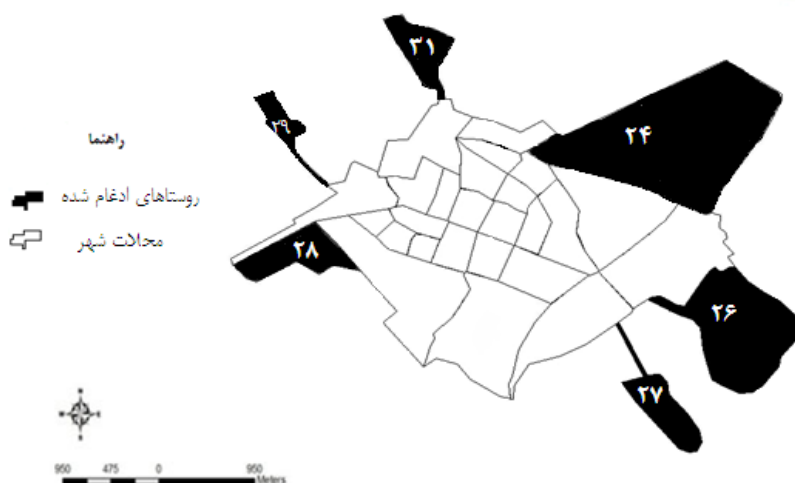
شهر میاندوآب به‌عنوان مرکز شهرستانی به همین نام در استان آذربایجان غربی در مختصات جغرافیایی  $36^{\circ}57'$  تا  $36^{\circ}59'$  عرض شمالی و  $49^{\circ}4'$  تا  $49^{\circ}8'$  طول شرقی و در ارتفاع حدود  $1300$  متری واقع شده است (سرور، ۱۳۸۷). این شهر با وسعتی در حدود  $1803$  هکتار، جمعیتی معادل  $123153$  نفر را در خود جای داده است. جامعه آماری تحقیق، جمعیت شش روستای ادغام شده در شهر (رابری، قجلو، قره‌ورن، نقی‌آباد، وکیل‌کندی و بشیرکندی) بوده است؛ همچنین جهت سهولت در نشان دادن این روستاها روی نقشه از کدهای اختصاصی که در طرح جامع برای هر یک از آن‌ها آمده، استفاده شده است. این کدها و نیز جمعیت و درصد از جمعیت کل شهر برای هر کدام از روستاها به تفکیک در جدول ۲ آمده است.

جدول ۲. جمعیت روستاهای ادغام شده در شهر میاندوآب، ۱۳۹۰

روستا	درصد از جمعیت شهر	جمعیت	کد اختصاصی
قچلو	۳/۰۸	۳۷۹۸	۲۴
رابری	۲/۰۰	۲۴۵۷	۳۱
بشیرخان کندی	۰/۸۱	۱۰۰۰	۲۹
وکیل کندی	۱/۹۳	۲۳۷۷	۲۸
تقی آباد	۲/۳۸	۲۹۳۱	۲۷
قره ورن	۸/۷۱	۱۰۷۲۷	۲۶
جمع	۱۸/۹۱	۲۳۲۹۰	-

مأخذ: مرکز آمار ایران

روستاهای مورد مطالعه در آخرین طرح جامع شهر میاندوآب (۱۳۸۱) زیرمجموعه حوزه خدماتی شهر میاندوآب درآمده‌اند که در مجموع با جمعیت ۲۳۲۹۰ نفر ۱۸/۹۱ درصد جمعیت شهر میاندوآب را تشکیل می‌دهند و هنوز هم از لحاظ ساخت فضایی- کالبدی قابل تشخیص هستند (شکل ۱).



شکل ۲. موقعیت روستاهای ادغام شده در شهر میاندوآب

تحقیق حاضر از نظر روابط بین متغیرها از جمله تحقیقات روش توصیفی- تحلیلی و هدف تحقیق کاربردی است. برای جمع‌آوری اطلاعات و داده‌های مورد نیاز از مطالعات کتابخانه‌ای و میدانی استفاده شده است. سرمایه اجتماعی روستاها از طریق ۵ مؤلفه مشارکت، عضویت، انسجام، شبکه اجتماعی و اعتماد به دست آمده است. برای این منظور ۴۲ گویه طرح شده است. جدول‌های ۳ و ۴ به ترتیب گویه‌های مورد بحث در زمینه مؤلفه‌های سرمایه اجتماعی و زیست‌پذیری را نشان می‌دهد. برای سنجش متغیرها نیز از طیف لیکرت استفاده شده است.



جدول ۳. گویه‌های مورد بحث در زمینه مؤلفه سرمایه اجتماعی

ابعاد	گویه‌ها
اعتماد	۱- مردم قابل اعتمادند، ۲- ساکنان نسبت به یکدیگر (هم‌محلی و همسایگان و ...) اعتماد کامل دارند، ۳- به افراد غریبه وارد شده که قصد اقامت دائم دارند، اعتماد کامل دارند (مهاجرین)، ۴- به مسافری (گردشگران) وارد شده اعتماد دارند، ۵- اعتماد به دوستان خود، ۶- اعتماد به همکاران خود، ۷- اعتماد به همسایه‌ها، ۸- اعتماد به اهالی روستا، ۹- اعتماد به مسئولین.
مشارکت	۱- همواره در امور مربوط به محله خود مشارکت دارم، ۲- میزان مشارکت در مراسمات اجتماعی و مذهبی، ۳- تا کنون مشارکت بسیار فعالی در زمینه کمک‌های مالی- فکری و مشورتی روستای خود داشته‌ام، ۴- در موارد بسیار زیادی برای امور عمومی روستا داوطلبانه به ادارات مستقر در شهر مراجعه کرده‌ام، ۵- میزان مشارکت در انتخابات، ۶- اطلاع‌رسانی به مسئولین از طریق مکاتبات رسمی توسط اهالی روستا.
انسجام	۱- در این روستا، درگیری و نزاع بین اهالی چگونه است، ۲- برای حل مسائل و مشکلات، گردهمایی و جلسات زیادی برگزار می‌شود، ۳- مردم روستا در مراسم شادی و عزاداری یکدیگر شرکت می‌کنند، ۴- به نظر می‌رسد با گذشت زمان ارزش‌های مشترک اهالی روستا مثل ساده زیستی، حس وطن‌دوستی، همدلی تغییر کرده است، ۵- روابط اجتماعی (مانند ازدواج) فقط به صورت طایفه‌ای و انحصاری است، ۶- روابط بین آن‌ها صمیمانه و دوستانه است، ۷- اغلب مردم وظایف اجتماعی خود مانند (مساعدت به اهالی در مواقع نیاز و رعایت حال همسایگان) را به صورت دلسوزانه انجام می‌دهند، ۸- اغلب مردم وظایف اجتماعی خود مانند (جمع‌آوری زباله) را به صورت داوطلبانه خود انجام می‌دهند.
شبکه‌ها	۱- رابطه دوستانه با اعضای خانواده، ۲- تعریف کارهای روزانه برای اعضای خانواده، ۳- گسترش کمک‌های مالی به خویشاوندان، ۴- رفت و آمد به خانه خویشاوندان، ۵- همکاری نهادها و سازمان‌ها با شورا، ۶- همکاری نهادها و سازمان‌ها با مردم، ۷- حضور در بازار جهت خرید، ۸- تعامل و رفت آمد با دوستان و همسایگان، ۹- حضور در مسابقات ورزشی و کلاس‌های غیر درسی و دینی، ۱۰- ایجاد و گسترش نهادهای جدید، ۱۱- تقویت نهادهای موجود.
عضویت	۱- عضویت در انجمن اولیاء و مربیان محله در پنج سال اخیر، ۲- عضویت در تعاونی‌ها در پنج سال اخیر، ۳- عضویت در گروه‌های قرآنی در پنج سال، ۴- عضویت در صندوق قرض‌الحسنه محلی، ۵- عضویت در انجمن‌های خیریه، ۶- عضویت در هیأت‌های مذهبی، ۷- عضویت در گروه‌های ادبی و هنری، ۸- عضویت در انجمن‌های محلی، ۹- عضویت در انجمن‌های صنفی، ۱۰- عضویت در تیم‌های ورزشی.

مأخذ: یافته‌های تحقیق

جدول ۴. گویه‌های مورد بحث در زمینه مؤلفه زیست‌پذیری

ابعاد	گویه‌ها
زیست‌پذیری	۱- رضایت از کیفیت مسکن ۲- رضایت از شغل ۳- رضایت از سطح درآمد ۴- رضایت از تسهیلات روستا ۵- رضایت از سکونت در روستا- عدم تمایل به جابجایی از روستا ۷- امیدوار به بهتر شدن آینده روستا ۸- تعلق مکانی به روستا ۹- رضایت از اسیل بودن روستا ۱۰- رضایت از کیفیت معابر روستا ۱۱- رضایت از فاصله روستا تا مرکز شهر ۱۲- رضایت از امکانات حمل و نقل روستا ۱۳- رضایت از دسترسی به مراکز بهداشتی ۱۴- رضایت از خدمات دهیاری ۱۵- رضایت از زیبایی روستا.

مأخذ: یافته‌های تحقیق

جامعه آماری این تحقیق را جمعیت ۶ روستای ادغام‌شده در شهر میاندوآب (مرکز آمار ایران، ۱۳۹۰) تشکیل می‌دهد (N=23290) که از این تعداد، ۳۷۷ نمونه بر اساس فرمول کوکران انتخاب شدند. ابزار اندازه‌گیری دو پرسشنامه در طیف لیکرت بوده است. برای سنجش اعتبار پرسشنامه‌ها از آزمون آلفای کرونباخ استفاده شد، بدین منظور ابتدا تعداد ۳۰ پیش‌پرسشنامه گردآوری شد و مورد آزمون قرار گرفت. مقدار آلفای کرونباخ پرسشنامه زیست‌پذیری محلات

شهری برابر ۰/۸۳ و مقدار آلفای کرونباخ پرسشنامه سرمایه اجتماعی برابر ۰/۸۷ بود که نشان‌دهنده پایایی پرسشنامه‌ها می‌باشد. پرسشنامه‌ها در سطح روستاهای مورد نظر به نسبت جمعیت آن‌ها با نمونه‌گیری تصادفی تکمیل گردید. برای محاسبه مقدار واریانس برآورد شده از تحلیل عاملی اکتشافی استفاده گردید. در نهایت به منظور ارزیابی و تحلیل اثرات سرمایه‌های اجتماعی بر زیست‌پذیری روستاها از تحلیل‌های پیشرفته آماری رگرسیون چند متغیره و آمار فضایی رگرسیون وزنی جغرافیایی بهره گرفته شده است.

### تحلیل عاملی

به منظور فهم میزان برآورد مقدار سرمایه اجتماعی و زیست‌پذیری بوسیله پرسشنامه‌ها از مدل تحلیل عاملی اکتشافی بر اساس تجزیه مؤلفه‌های اصلی و چرخش واریماکس استفاده شده است که نتایج آزمون<sup>۱</sup> KMO و B.T.S<sup>۲</sup> در هر کدام از آن‌ها نشان می‌دهد که اولاً کفایت نمونه‌گیری حاصل آمده است، ثانیاً شاخص‌های مندرج در هر عامل از همبستگی بالایی برخوردارند. در نهایت پرسش‌ها یا شاخص‌ها به مقدار قابل توجهی واریانس هر یک از مؤلفه‌های سرمایه اجتماعی و زیست‌پذیری را برآورد کرده‌اند (جدول ۵).

جدول ۵. میزان برآورد هر یک از مؤلفه‌های تحقیق و مقدار ویژه هر یک از عامل‌ها

مؤلفه‌ها	تعداد عامل‌ها	KMO	B.T.S	مقدار ویژه هر یک از عامل‌ها	درصد واریانس تجمعی
				۱۵/۵	
				۱۰/۵	
				۷/۹	
				۵/۶	
				۴/۴	۶۱/۱
سرمایه اجتماعی	۱۰	۰/۷۶۰	۸/۱۹	۴/۱	
				۳/۸	
				۳/۲	
				۳/۲	
				۲/۵	
				۱۴/۷	
				۱۳/۲	
زیست‌پذیری	۶	۰/۸۹	۶/۶۹	۱۲/۴	۶۵/۹
				۱۰/۳	
				۸/۴	

مأخذ: یافته‌های تحقیق

1 - Kaiser-Meyer-Olkin Measure of Sampling Adequacy

2 - Bartlett's Test of Sphericity

### رگرسیون وزنی جغرافیایی<sup>۱</sup>

در رگرسیون خطی عمومی، داده‌های فضایی در یک فرایند ایستا فرض می‌شوند. در حالت کلی معادله یک رگرسیون خطی چند متغیره به صورت زیر می‌باشد:

$$y_i = \beta_0 + \beta_1 x_{1i} + \beta_2 x_{2i} + \dots + \beta_m x_{mi} + \varepsilon_i \quad i = 1 \dots n$$

تخمین پارامترها در اندازه‌گیری این گونه مدل‌ها در فضا ثابت هستند و از میان ترکیب خطی متغیرهای مستقل به دست می‌آید:

$$\beta = (X^T X)^{-1} X^T y \quad (۲)$$

$\beta$  بردار پارامترهای تخمین زده شده  $X$  ماتریس متغیرهای مستقل،  $y$  بردار مقادیر مشاهده شده و  $(X^T X)^{-1}$  معکوس ماتریس واریانس کواریانس است. در حالی که مدل رگرسیون وزنی جغرافیایی (GWR) که گسترش یافته چارچوب رگرسیون عمومی است، برای متغیرها ارزش محلی (مکانی) متفاوتی قائل می‌شود. جوهره اصلی GWR به صورت زیر است:

$$\beta = (X^T W X)^{-1} X^T W y \quad (۳)$$

ایده اصلی رگرسیون وزن دار فضایی بر این اساس است که بررسی متغیرهای مستقل و وابسته در پهنه مورد مطالعه، در مکان‌هایی صورت می‌گیرد که موقعیت آن‌ها مشخص است. مشاهدات نزدیک‌تر به هر موقعیت، دارای وزن بیشتر و مشاهدات دورتر، دارای وزن کمتری هستند. اگر مجموعه‌ای از داده‌ها شامل یک متغیر وابسته  $y$ ، متغیر مستقل  $X_k, k=1 \dots m$  در نظر گرفته شود و برای هر  $n$  مشاهده، سنج‌های از موقعیت این مشاهدات در یک سیستم مختصات مناسب در دسترس باشد، معادله رگرسیون وزن دار فضایی به صورت زیر خواهد بود:

$$y_i(u) = \beta_{0i}(u) + \beta_{1i}(u)x_{1i} + \beta_{2i}(u)x_{2i} + \dots + \beta_{mi}(u)x_{mi} \quad (۴)$$

نماد  $\beta_{0i}(u)$  نشانگر این است که پارامتر، ارتباطی را در اطراف موقعیت  $u$  توصیف می‌کند که مخصوص همین موقعیت است. تخمین در این مدل بر اساس  $WLS^2$  بوده با این توضیح که وزن‌ها در موقعیت  $u$  در ارتباط با سایر مشاهدات در گروه داده‌ها هستند.

$$\beta(u) = (X^T W(u) X)^{-1} X^T W(u) y \quad (۵)$$

1 - Geographically Weighted Regression

2- Weighted Least Squares

$W(u)$  ماتریس مربع وزن برای موقعیت  $u$  در پهنه مورد مطالعه است.  $X^T W(u) X$  ماتریس واریانس کواریانس وزن جغرافیایی است که برای بدست آوردن برآوردها باید معکوس گردد و  $Y$  بردار متغیر وابسته است. وزن‌های جغرافیایی در ماتریس  $W(u)$  بر روی قطر اصلی بوده و سایر درایه‌های ماتریس صفر هستند (سلطانی و همکاران، ۱۳۸۹).

بدین ترتیب، برخلاف رگرسیون خطی، رگرسیون وزنی جغرافیایی به ضریب متغیرهای تعیین شده برای اختلاف محلی با دادن ارتباط وزنی بیشتر به مشاهدات جغرافیایی توجه ویژه دارد. در تحلیل نتایج روش رگرسیون وزنی جغرافیایی، مفاهیم تعیین محلی همان ضریب ( $R^2$  local) و باقی‌مانده معادله (Residual) رگرسیونی اهمیت بسیاری دارند. ضریب تعیین محلی همان ضریب تعیین در رگرسیون چند متغیره است. با این تفاوت که در رگرسیون وزنی جغرافیایی شکل محلی و فضایی پیدا می‌کند و از تفاضل بین مقدار مشاهده شده و مقدار پیش‌بینی شده میزان باقی‌مانده به دست می‌آید. مقدار باقی‌مانده می‌تواند مثبت یا منفی باشد (رهنما و همکاران، ۱۳۹۲).

## نتایج و بحث

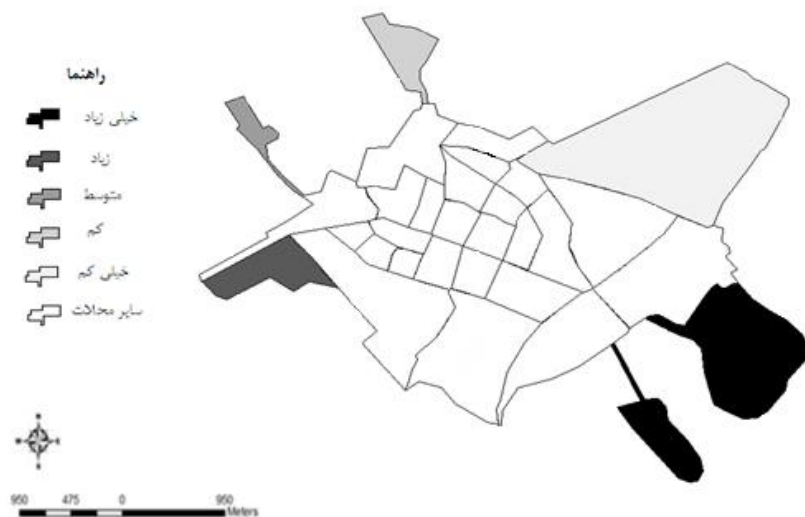
### زیست‌پذیری روستاها

زیست‌پذیری روستاها بر اساس شاخص‌های زیست‌پذیری در ۵ طبقه خیلی خوب تا خیلی بد در شکل ۳ ارائه شده است، نتایج نشان می‌دهد که روستاهای جنوب شرقی شهر (۲۶ و ۲۷) نسبت به روستاهای شمالی از لحاظ زیست‌پذیری در شرایط بهتری قرار دارند. روستای وکیل‌کندی (۲۸) از لحاظ زیست‌پذیری نیز در شرایط خوب قرار دارد. روستاهای رابری و قجلو از یک طرف به دلیل ارزان بودن قیمت زمین و از طرف دیگر موقعیت مناسب نسبت به شهر (قرار گرفتن روستای قجلو بین دو مسیر اصلی میان‌دوآب-تیریز) در سال‌های اخیر بیشترین مهاجران روستایی را جذب کرده‌اند. این مهاجران بیشتر از شهرستان‌های شاهین دژ و ملکان آمده‌اند که به دلیل کمبود منابع آب کشاورزی در سال‌های اخیر مجبور به مهاجرت به شهر شده‌اند و با توجه به ارزانی زمین و موقعیت مناسب این دو روستا به ویژه روستای قجلو جذب آن‌ها شده‌اند. با افزایش مهاجرین غریبه و اکثراً فقیر، شرایط زیست‌پذیری این روستاها با گذر زمان نامناسب‌تر شده است (شکل ۳).

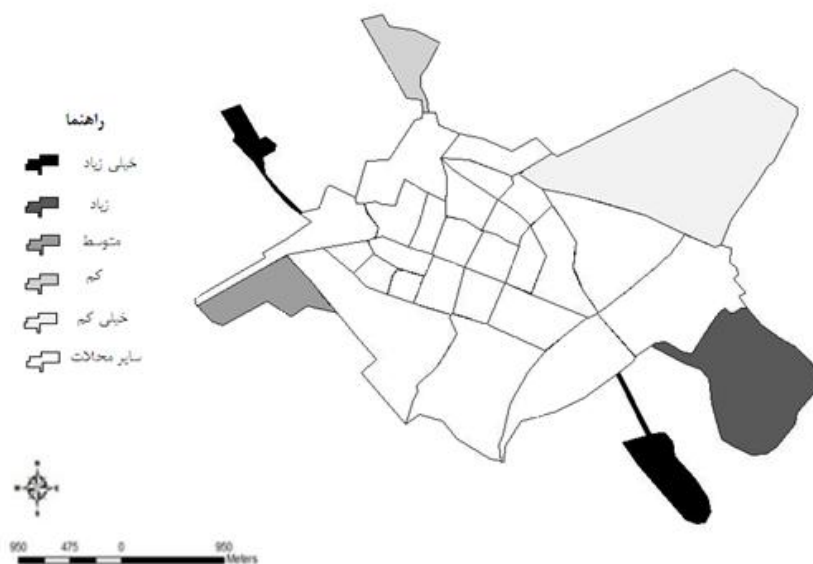
### سرمایه اجتماعی روستاهای ادغام شده

در این پژوهش، سرمایه اجتماعی روستاها بر اساس ۴۲ شاخص سنجیده شده و به صورت نقشه درآمده است تا علاوه بر مقایسه با شرایط زیست‌پذیری روستاها به صورت فضایی قابل درک باشد. چنان که در شکل ۴ مشاهده می‌شود سرمایه اجتماعی روستاهای تقی‌آباد و بشیرخان‌کندی (۲۷ و ۲۹) در شرایط خیلی خوب قرار دارد، این دو روستا از یک سو نسبت به بقیه در فاصله بیشتری از شهر قرار دارند، از سوی دیگر در یک موقعیت حاشیه‌ای قرار گرفته‌اند، بدین معنی که هیچ مسیر ارتباطی در سطح محلی تا ملی از کنار آن‌ها عبور نمی‌کند. این باعث شده که از طرفی مهاجرت به این دو روستا کمتر باشد و همچنین جمعیت آن‌ها نیز به نسبت بقیه کمتر است، در نتیجه میزان سرمایه اجتماعی و تعاملات اجتماعی در آن‌ها زیاد بوده است. روستای قره ورن (۲۶) نیز در شرایط متوسط قرار دارد. این روستا دارای جمعیت زیادی بوده است، از طرفی در کنار جاده میان‌دوآب-شاهیندژ-تکاب قرار دارد و مهاجرت به

آن به نسبت بیشتر می‌باشد. روستاهای قجلو و وکیل کندی (۲۴ و ۲۸) به ترتیب در مسیر ارتباطی میاندوآب- تبریز و میاندوآب- ارومیه قرار دارند و تجهیزات شهری به مانند ترمینال‌های تبریز، ارومیه و شهرستان‌های مهاباد، بوکان، مراغه و غیره در آنها جای گرفته است که در کاهش سرمایه اجتماعی آن‌ها تأثیرگذار بوده است.



شکل ۱. نقشه میزان زیست‌پذیری روستاها



شکل ۲. نقشه میزان سرمایه‌های اجتماعی روستاها

### تحلیل تأثیر سرمایه اجتماعی بر زیست پذیری روستاها

به منظور سنجش میزان تأثیرگذاری شاخص‌های سرمایه اجتماعی بر زیست پذیری روستاها ابتدا از رگرسیون چند متغیره استفاده شد. ابتدا مدل رگرسیونی مورد آزمون قرار گرفت که آیا مدل توانایی پیش بینی را دارد؟ نتایج نشان می‌دهد که با توجه به معنی دار بودن آزمون  $f$  در سطح خطای کوچک‌تر از  $0/01$  مدل بررسی دارای توانایی پیش بینی و تبیین را دارد (جدول ۶).

جدول ۶. آزمون تحلیل واریانس (ANOVA) برای گروه‌ها

آزمون	مجموع مجذورات	درجه آزادی	میانگین مجموع مجذورات	F	Sig.
رگرسیون	۳۳/۴۹	۵	۵۸/۵	۹/۸۴۸	۰/۰۰۰
باقی مانده	۸/۵۰	۱۵	۰/۵۶۷		
کل	۴۲/۰۰	۲۱			

مأخذ: یافته‌های تحقیق

نتایج این تحلیل نشان می‌دهد که مقدار  $R$  برابر  $0/98$  و مقدار  $R^2$  برابر  $0/96$  است و این گویای آن است که ۹۶ درصد از تغییرات زیست پذیری روستاها را سرمایه اجتماعی آن‌ها پیش بینی می‌کند.

جدول ۷. آماره‌های ضرایب مدل رگرسیون شاخص‌های سرمایه اجتماعی

مؤلفه‌ها	ضریب غیر استاندارد		ضریب استاندارد		t	Sig
	B	Std. Error	Beta			
(Constant)	۳۸۲۶۴/۱۷۷	۵۳۲۳/۲۶۳			۶/۴۱۴	۰/۰۰۰
اعتماد	۰/۲۴۵	۰/۹۰۶	۰/۳۷۴		۳/۵۶۱	۰/۰۳۴
مشارکت	۴/۴۳۰	۲/۶۳۷	۰/۳۴۸		۴/۰۶۹	۰/۰۴۱
انسجام	۰/۸۰۲	۲/۸۳۳	۰/۸۴۲		۲/۹۳۹	۰/۰۰۰
شبکه	-۰/۲۱۱	۱۰/۵۲۰	-۰/۰۴		-۲/۲۱۰	۰/۱۲۰
عضویت	-۰/۰۸۹	۹/۲۱۷	-۰/۰۰۳		-۱/۶۲۱	۰/۵۳

مأخذ: یافته‌های تحقیق

همان گونه که در جدول ۸ مشاهده می‌شود مقدار Beta نشان دهنده این است که شاخص انسجام (گردهمایی و جلسات برای حل مسائل و مشکلات، شرکت در شادی و عزاداری همدیگر، روابط صمیمانه و دوستانه با یکدیگر و غیره) بیشترین تأثیر را در پیش گویی توسعه زیست پذیری روستاهای ادغام شده شهرستان میان‌دوآب دارد، یعنی با افزایش یک واحد انحراف معیار در این شاخص،  $0/842$  واحد زیست پذیری روستاها افزایش خواهد یافت. بعد از شاخص انسجام، شاخص‌های اعتماد و مشارکت به ترتیب بیشترین تأثیرگذاری را در زیست پذیری روستاهای ادغام شده دارا می‌باشند. اما پرسشی که مطرح است این است که آیا این نتیجه برای تمام روستاها یکسان است؟ برای پاسخ به این سؤال از رگرسیون وزنی جغرافیایی استفاده شده و نتیجه آن در جدول ۸ آورده شده است. مقدار پیش بینی شده زیست پذیری روستاها نشان می‌دهد که سرمایه اجتماعی تأثیر زیادی در زیست پذیری روستاها دارد و با تغییر مثبت در میزان سرمایه اجتماعی به طور قابل ملاحظه‌ای زیست پذیری روستاها بهتر خواهد شد. مقادیر استاندارد شده، ضریب

تأثیر شاخص اجتماعی بر میزان زیست‌پذیری هر یک از روستاها را نشان می‌دهد. در روستای ۲۹ (بشیرخان کندی) با مقدار ۱/۶۳ بیشترین ضریب مثبت را داشته است؛ یعنی با افزایش میزان سرمایه اجتماعی روستا (اعتماد، مشارکت، انسجام، شبکه و عضویت) به طور قابل‌ملاحظه‌ای بر میزان زیست‌پذیری آن افزوده خواهد شد. درحالی که میزان ضریب سرمایه اجتماعی در روستای ۲۴ (قچلو) با مقدار ۱/۲۶- بیشترین ضریب منفی را داشته است که نشان می‌دهد برای افزایش زیست‌پذیری این روستا باید تأثیر عواملی غیر از سرمایه‌اجتماعی را لحاظ نمود.

جدول ۸. آماره‌های خروجی مدل رگرسیونی وزنی جغرافیایی سرمایه‌اجتماعی

روستا	کد	مقدار R2	مقدار پیش‌بینی شده	مقدار باقی‌مانده	خطای استاندارد	مقادیر استاندارد شده
قچلو	۲۴	۰/۳۳	۰/۶۰	-۰/۱۲	۰/۱۰	-۱/۲۶
رابری	۳۱	۰/۳۳	۰/۶۰	-۰/۰۳	۰/۱۰	-۰/۳۰
بشیرخان کندی	۲۹	۰/۳۳	۰/۶۱	-۰/۱۷	۰/۱۰	۱/۶۳
وکیل کندی	۲۸	۰/۳۳	۰/۶۱	-۰/۰۳	۰/۱۰	-۰/۳۲
تقی‌آباد	۲۷	۰/۳۳	۰/۶۵	-۰/۰۷	۰/۱۰	۰/۷۵
قره‌ورن	۲۶	۰/۳۳	۰/۶۹	-۰/۰۵	۰/۰۶	-۰/۹۵

مأخذ: یافته‌های تحقیق

برای فهم بهتر میزان تأثیرگذاری سرمایه‌اجتماعی بر زیست‌پذیری روستاها، خروجی رگرسیون وزنی جغرافیایی به صورت نقشه آورده شده است. بدان‌گونه که در شکل ۵ مشاهده می‌شود سرمایه‌اجتماعی در دو روستا (۲۷ و ۲۹) دارای ضریب مثبت و در دو روستا (۲۴ و ۲۶) دارای ضریب منفی بوده است، اما در دو روستای (۲۸ و ۳۱) دیگر تأثیر زیادی نداشته است. دو روستای تقی‌آباد و وکیل کندی (۲۷ و ۲۸) که وضعیتی خوبی از لحاظ سرمایه‌اجتماعی دارند، در فاصله‌ی دورتری از شهر - به صورت بافت گسسته - قرار گرفته‌اند (شکل ۵).

همانگونه که مشاهده گردید با استفاده از رگرسیون چند متغیره ضریب‌تأثیر سرمایه‌اجتماعی بر زیست‌پذیری روستاها به صورت جداگانه برآورد شده است، حال آنکه از طریق رگرسیون خطی معمولی امکان محاسبه به صورت جداگانه نبوده و این آزمون فقط نتیجه کلی را ارائه می‌دهد. نتایج مدل رگرسیونی وزنی نشان می‌دهد، میزان  $R^2$  در شاخص‌های سرمایه اجتماعی متفاوت بوده است. به طوری که شاخص شبکه اجتماعی با مقدار ۰/۷۶ بیشترین میزان  $R^2$  را داشته است یعنی ۷۶ درصد از تغییرات زیست‌پذیری روستاها را در سطح اطمینان ۹۵ درصد توجیه می‌کند و سپس شاخص انسجام ۵۳ درصد از زیست‌پذیری روستاها را توجیه می‌کند. میزان تأثیرگذاری شاخص‌های دیگر در پیش‌بینی زیست‌پذیری روستاها در سطح معناداری نبوده است (جدول ۹).

در ادامه، تأثیر هر یک از شاخص‌های سرمایه‌اجتماعی بر زیست‌پذیری محیط به تفکیک مورد بررسی قرار می‌گیرد.



شکل ۳. لایه خروجی تحلیل رگرسیون وزنی جغرافیایی باقیمانده استاندارد شده سرمایه اجتماعی

جدول ۹. رگرسیون وزنی جغرافیایی

شاخص‌ها	R2	سطح معناداری
اعتماد	۰/۹	۰/۵۱
عضویت	۰/۱۶	۰/۴۳
مشارکت	۰/۲۴	۰/۲۳
انسجام	۰/۵۳	۰/۰۴
شبکه اجتماعی	۰/۷۶	۰/۰۲

مأخذ: یافته‌های تحقیق

### اعتماد و زیست‌پذیری

آنچه که در جدول ۱۰ مشاهده می‌شود، خروجی رگرسیون وزنی جغرافیایی است که مقدار ضریب شاخص اعتماد در روستاهای ادغام شده در شهر می‌باشد. نتایج نشان می‌دهد که ضریب اعتماد تنها در دو روستا مثبت و در بقیه منفی بوده است. به عبارت دیگر ضریب این شاخص در دو روستای بشیرخان‌کندی و تقی‌آباد به ترتیب  $1/40$  و  $1/15$  (مثبت) به دست آمده است. یعنی تنها در این دو روستا شاخص اعتماد در زیست‌پذیری روستا تأثیر دارد و در بقیه روستاها این شاخص منفی بوده و تأثیر در زیست‌پذیری نداشته است.

شکل ۶، ضریب اعتماد بر میزان زیست‌پذیری روستاهای ادغام شده در شهر را نشان می‌دهد، که ضریب آن فقط در دو روستای ۲۷ و ۲۹ مثبت بوده است. در سایر روستاها عواملی به غیر از شاخص اعتماد در افزایش زیست‌پذیری روستاها مؤثر است.



جدول ۱۰. آماره‌های خروجی مدل رگرسیونی وزنی جغرافیایی شاخص اعتماد

کد	مقدار R2	مقدار پیش‌بینی شده	مقدار باقی‌مانده	خطای استاندارد	مقادیر استاندارد شده	روستا
۲۴	۰/۹	۰/۵۶	-۰/۱۱	۰/۱۱	-۱/۰۲	قچلو
۳۱	۰/۹	۰/۵۶	-۰/۰۷	۰/۱۱	-۰/۶۵	رابری
۲۹	۰/۸	۰/۵۶	-۰/۱۶	۰/۱۱	۱/۴۰	بشیرخان‌کندی
۲۸	۰/۹	۰/۵۶	-۰/۰۱	۰/۱۱	-۰/۱۳	وکیل‌کندی
۲۷	۰/۱۰	۰/۵۹	۰/۱۲	۰/۱۱	۱/۱۵	تقی‌آباد
۲۶	۰/۱۱	۰/۶۰	-۰/۰۸	۰/۰۶	-۱/۳۴	قره‌ورن

مأخذ: یافته‌های تحقیق



شکل ۶. لایه خروجی تحلیل رگرسیونی وزنی جغرافیایی باقی‌مانده استاندارد شده اعتماد

### عضویت و زیست‌پذیری

جدول ۱۱ خروجی رگرسیون وزنی جغرافیایی آمده است که مقدار ضریب شاخص عضویت در روستاهای ادغام‌شده در شهر را نشان می‌دهد. نتایج دلالت بر این دارد که ضریب آن در یک روستای واحد متفاوت است. در روستاهای بشیرخان‌کندی، تقی‌آباد و رابری ضریب این شاخص به ترتیب ۱/۴۵، ۰/۶۳ و ۰/۴۲ بوده است. به عبارتی در این سه روستا ضریب شاخص عضویت مثبت است که تأثیرگذاری آن در زیست‌پذیری روستاها را نشان می‌دهد در حالی که در سایر روستاها ضریب منفی بوده و نشان‌دهنده عدم تأثیرگذاری است.

جدول ۱۱. آمارهای خروجی مدل رگرسیونی وزنی جغرافیایی شاخص عضویت

روستا	کد	مقادیر استاندارد شده	خطای استاندارد	مقدار باقی مانده	مقدار پیش‌بینی شده	مقدار R2
قچلو	۲۴	-۱/۴۰	۰/۰۸	-۰/۱۱	۰/۶۸	۰/۱۶
رابری	۳۱	۰/۴۲	۰/۰۸	۰/۰۳	۰/۶۹	۰/۱۶
بشیرخان کندی	۲۹	۱/۴۵	۰/۰۸	۰/۱۲	۰/۶۹	۰/۱۶
وکیل کندی	۲۸	-۰/۶۹	۰/۰۸	-۰/۰۶	۰/۶۹	۰/۱۶
تقی‌آباد	۲۷	۰/۶۳	۰/۰۸	۰/۰۵	۰/۷۱	۰/۱۶
قره‌ورن	۲۶	-۰/۷۶	۰/۰۵	-۰/۰۴	۰/۷۳	۰/۱۶

مأخذ: یافته‌های تحقیق

در شکل ۷ نیز ضریب عضویت بر میزان زیست‌پذیری روستاهای ادغام شده به شهر قابل مشاهده است، به طوری که ضریب آن در سه روستای ۲۷، ۲۹ و ۳۱ مثبت بوده است، در روستاهای دیگر عواملی به غیر از شاخص عضویت در افزایش زیست‌پذیری روستاها مؤثر است.



شکل ۷. لایه خروجی تحلیل رگرسیون وزنی جغرافیایی باقیمانده استاندارد شده عضویت

### مشارکت و زیست‌پذیری

جدول ۱۲ خروجی رگرسیون وزنی جغرافیایی را نشان می‌دهد که مقدار ضریب شاخص مشارکت در روستاهای ادغام شده در شهر می‌باشد، نتایج گویای آن است که ضریب آن در یک روستای واحد متفاوت می‌باشد، به‌عنوان

نمونه در روستای ۲۷ ضریب مشارکت مثبت بوده و شاخص مشارکت در زیست‌پذیری این روستا تأثیر داشته است ولی در روستای ۳۱ این ضریب منفی بوده است، یعنی وجود مشارکت در این روستا تأثیری در زیست‌پذیری ندارد.

جدول ۱۲. آماره‌های خروجی مدل رگرسیونی وزنی جغرافیایی شاخص مشارکت

روستا	کد	مقدار R2	مقدار پیش‌بینی شده	مقدار باقی‌مانده	خطای استاندارد	مقادیر استاندارد شده
قچلو	۲۴	۰/۲۴	۰/۵۶	-۰/۱۱	۰/۱۱	-۱/۰۲
رابری	۳۱	۰/۲۴	۰/۵۶	-۰/۰۷	۰/۱۱	-۰/۶۵
بشیرخان‌کندی	۲۹	۰/۲۴	۰/۵۶	-۰/۱۶	۰/۱۱	۱/۴۰
وکیل‌کندی	۲۸	۰/۲۴	۰/۵۶	-۰/۰۱	۰/۱۱	-۰/۱۳
تقی‌آباد	۲۷	۰/۲۴	۰/۵۶	-۰/۱۲	۰/۱۱	۱/۱۵
قره‌ورن	۲۶	۰/۲۴	۰/۶۰	-۰/۰۸	۰/۰۶	-۱/۳۴

مأخذ: یافته‌های تحقیق

آنچه در شکل ۸ قابل ملاحظه است، ضریب مشارکت بر میزان زیست‌پذیری روستاهای ادغام شده در شهر می‌باشد که نشان می‌دهد ضریب آن فقط در دو روستای ۲۷ و ۲۹ مثبت بوده است، در بقیه موارد عواملی به غیر از شاخص مشارکت در افزایش زیست‌پذیری روستاها مؤثر بوده است.



شکل ۸. لایه خروجی تحلیل رگرسیون وزنی جغرافیایی باقی‌مانده استاندارد شده مشارکت

### انسجام اجتماعی و زیست پذیری

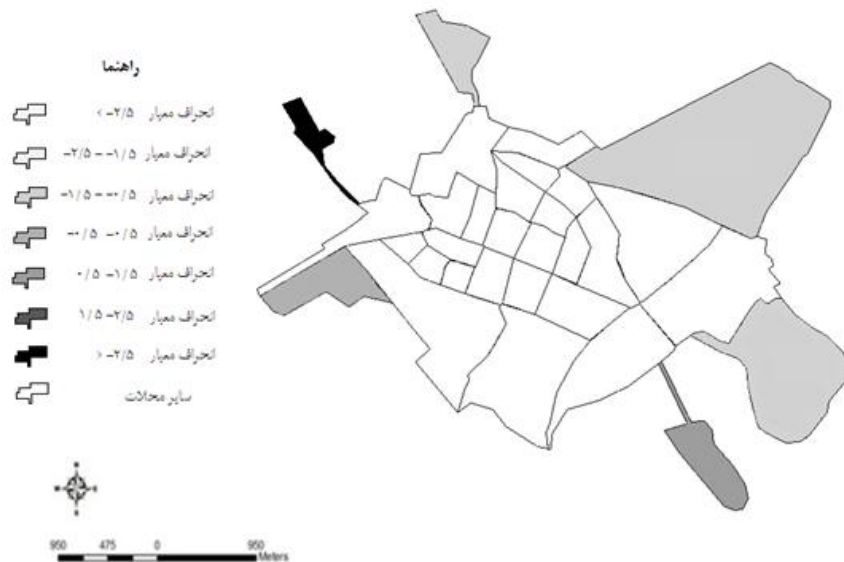
ارقامی که در جدول ۱۳ آمده است، خروجی رگرسیون وزنی جغرافیایی می باشد که بیانگر مقدار ضریب شاخص انسجام در روستاهای ادغام شده در شهر است، نتایج نشان می دهد که ضریب آن در یک روستای واحد متفاوت می باشد، به طور مثال در روستای ۲۹ ضریب مثبت و در روستاهای (۲۴، ۳۱ و ۲۶) منفی بوده است. این ضرایب نشان دهنده مؤثر بودن شاخص انسجام اجتماعی در برخی روستاها و عدم تأثیرگذاری آن در برخی دیگر است.

جدول ۱۳. آماره های خروجی مدل رگرسیونی وزنی جغرافیایی شاخص انسجام اجتماعی

روستا	کد	مقدار R2	مقدار پیش بینی شده	مقدار باقی مانده	خطای استاندارد	مقادیر استاندارد شده
قچلو	۲۴	۰/۵۳	۰/۵۴	-۰/۱۲	۰/۰۹	-۱/۲۵
رابری	۳۱	۰/۵۳	۰/۵۴	-۰/۰۵	۰/۱۰	-۰/۵۲
بشیرخان کندی	۲۹	۰/۵۳	۰/۵۵	-۰/۱۵	۰/۱۰	۱/۵۹
وکیل کندی	۲۸	۰/۵۳	۰/۵۵	-۰/۰۱	۰/۱۰	-۰/۰۷
تقی آباد	۲۷	۰/۵۳	۰/۶۰	-۰/۰۷	۰/۰۹	۰/۷۹
قره ورن	۲۶	۰/۵۳	۰/۶۴	-۰/۰۶	۰/۰۵	-۱/۰۲

مأخذ: یافته های تحقیق

متابقی شکل ۹ ضریب انسجام بر میزان زیست پذیری روستاهای ادغام شده در شهر نشان می دهد که ضریب آن فقط در دو روستای ۲۷ و ۲۹ مثبت بوده است، در روستاهای دیگر عواملی به غیر از شاخص مشارکت در افزایش زیست پذیری روستاها مؤثر است.



شکل ۹. لایه خروجی تحلیل رگرسیون وزنی جغرافیایی باقی مانده استاندارد شده انسجام اجتماعی

### شبکه‌های اجتماعی و زیست‌پذیری

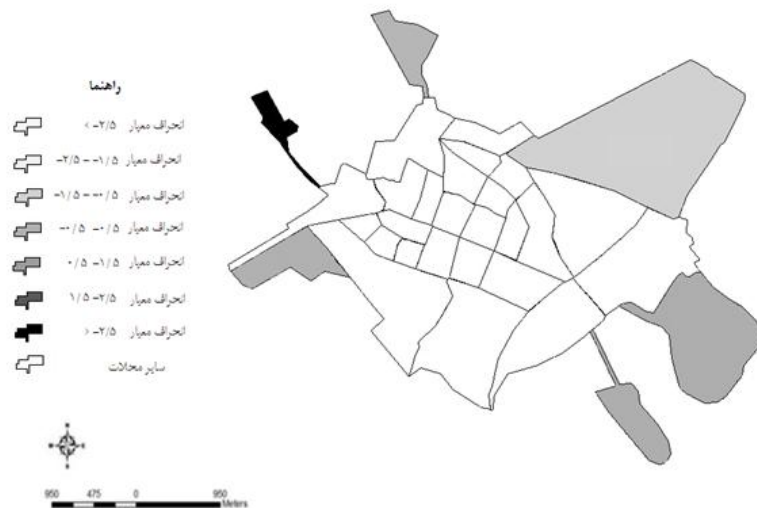
خروجی رگرسیون وزنی جغرافیایی شاخص شبکه اجتماعی در جدول ۱۴ گویای آن است که مقدار ضریب این شاخص در روستاهای ادغام شده در شهر در یک روستای واحد متفاوت می‌باشد، به‌عنوان نمونه در روستای ۲۹ ضریب مثبت و در روستای ۲۴ منفی بوده است. به عبارت دیگر در روستای ۲۹ شاخص شبکه‌های اجتماعی به‌عنوان یکی از عواملی است که در تعیین سطح زیست‌پذیری تأثیر دارد، در حالی که در روستای ۲۴ هیچ تأثیری نداشته و شاخص‌ها یا عوامل دیگری در زیست‌پذیری آن مؤثر بوده است.

جدول ۱۴. آماره‌های خروجی مدل رگرسیونی وزنی جغرافیایی شاخص شبکه‌های اجتماعی

روستا	کد	مقدار R2	مقدار پیش‌بینی شده	مقدار باقی‌مانده	خطای استاندارد	مقادیر استاندارد شده
قچلو	۲۴	۰/۷۶	۰/۵۹	-۰/۱۸	۰/۱۳	-۱/۰۲
رابری	۳۱	۰/۷۶	۰/۶۰	-۰/۰۶	۰/۱۳	-۰/۶۵
بشیرخان‌کندی	۲۹	۰/۷۶	۰/۶۱	۰/۲۴	۰/۱۴	۱/۴۰
وکیل‌کندی	۲۸	۰/۷۶	۰/۶۱	-۰/۰۲	۰/۱۴	-۰/۱۳
تقی‌آباد	۲۷	۰/۷۶	۰/۷۱	-۰/۰۲	۰/۱۳	۱/۱۵
قره‌ورن	۲۶	۰/۷۶	۰/۷۸	-۰/۰۳	۰/۰۸	-۱/۳۴

مأخذ: یافته‌های تحقیق

در شکل ۱۰ ضریب انسجام بر میزان زیست‌پذیری روستاهای ادغام شده در شهر نشان می‌دهد که ضریب این شاخص در روستای ۲۹ و ۲۷ مثبت بوده است، در روستاهای دیگر عواملی به غیر از شاخص شبکه‌های اجتماعی در افزایش زیست‌پذیری روستاها تأثیرگذار بوده است.



شکل ۱۰. لایه خروجی تحلیل رگرسیون وزنی جغرافیایی باقیمانده استاندارد شده شبکه‌های اجتماعی

## نتیجه‌گیری و پیشنهادها

یکی از جریان‌های فکری مهم که برنامه‌ریزی روستایی را در سال‌های اخیر تحت تأثیر قرار داده است، توجه به سرمایه‌اجتماعی و زیست‌پذیری روستاها است. این مفهوم لزوم توجه به برنامه‌ریزی را با در نظر گرفتن شاخص‌های سرمایه‌اجتماعی و زیست‌پذیری روستاها در فرایند توسعه به منظور ارضای نیازهای مادی و معنوی ساکنان روستاها ضروری و اجتناب‌ناپذیر کرده است. پژوهش حاضر با هدف پاسخگویی به این مسئله بود که شرایط روستاهای ادغام شده در شهر از لحاظ زیست‌پذیری و سرمایه‌اجتماعی به چه صورتی است، و آیا سرمایه‌اجتماعی در زیست‌پذیری روستاهای ادغام شده تأثیر دارد؟

بر اساس نتایج این تحقیق، سرمایه‌اجتماعی در روستاهای ادغام شده در شهر میان‌دب بر حسب موقعیت و فاصله از شهر و شرایط مهاجرپذیری، تفاوت‌هایی را نشان می‌دهد. بدین ترتیب که، روستاهایی که خیلی نزدیک به شهر بوده‌اند و از موقعیت نسبتاً بهتری برای جذب مهاجران فقیر روستایی ناحیه برخوردارند، میزان سرمایه‌اجتماعی در آن‌ها کاهش یافته و شرایط زیست‌پذیری آن‌ها نیز نسبت به بقیه نامناسب‌تر شده است. در مقابل، روستاهایی که در فاصله دورتری از شهر قرار داشته‌اند و مهاجران کمتری در آن‌ها جذب شده‌اند، به میزان قابل توجهی بر زیست‌پذیری آن‌ها افزوده شده است.

نتایج نشان داد که در بررسی میزان تأثیرپذیری زیست‌پذیری روستاها از سرمایه‌اجتماعی، شاخص انسجام اجتماعی در بین محله‌ها بیشترین ضریب مثبت را داشته است؛ اما مسئله، عدم مشخص بودن میزان آن در هر یک از روستاها بود که برای حل این مشکل از رگرسیون وزنی جغرافیایی (محلی) استفاده شد و نتایج آن با نتایج رگرسیون چندمتغیره تفاوت داشت. بر اساس نتایج رگرسیون وزنی، شاخص شبکه‌های اجتماعی با ۷۶ درصد بیشترین مقدار پیش‌بینی را برای توجیه زیست‌پذیری روستاها دارد که از نظر توزیع فضایی در سطح روستاها، ضریب شاخص‌های سرمایه‌اجتماعی در روستاهای بشیرخان‌کندی ۲۹ و تقی‌آباد ۲۷ اکثراً مثبت و در روستای قجلو ۲۴ ضرایب منفی بودند. این نتایج نشان می‌دهد روستاهایی که نزدیک به شهر بوده‌اند و دارای جمعیت بیشتر بوده و مهاجران بیشتری را جذب کرده‌اند، دچار تغییر و تحولات اساسی شده‌اند که این تحولات به میزان قابل توجهی از زیست‌پذیری آن‌ها کاسته است. بنابراین، می‌توان گفت زیست‌پذیری فضاهای اجتماعی، علاوه بر شاخص‌های مادی، تحصیلی، خدماتی-رفاهی و امنیتی-مدیریتی، تحت تأثیر سرمایه‌اجتماعی (شامل شاخص‌های اعتماد، مشارکت، انسجام، شبکه‌های اجتماعی و عضویت در شبکه‌ها) نیز قرار دارد، به طوری که در مورد شهر میان‌دب رابطه‌ی مستقیمی بین سرمایه‌اجتماعی محله‌های ادغام شده در شهر و وضعیت زیست‌پذیری آن‌ها مشاهده می‌شود.

با توجه به این که سرمایه‌اجتماعی محله‌های ۲۷ و ۲۹ (تقی‌آباد و بشیرخان‌کندی) در وضعیت خوب قرار داشته و موقعیت این دو روستا نیز در فاصله دور از بافت اصلی شهر و به صورت بافت گسسته است، و از سوی دیگر، شرایط زیست‌پذیری این محله‌ها نیز در وضعیت خوب (تقی‌آباد) و متوسط (بشیرخان‌کندی) قرار دارد، بنابراین می‌توان گفت علاوه بر رابطه‌ی مستقیم بین سرمایه اجتماعی و زیست‌پذیری محله‌ها، بین میزان فاصله از شهر و زیست‌پذیری فضاها نیز رابطه‌ی مستقیمی مشاهده می‌شود. در نهایت این که، اگرچه بر اساس این پژوهش، رابطه‌ی مثبت و

مستقیم بین فاصله از بدنه‌ی اصلی شهر، سرمایه‌اجتماعی و زیست‌پذیری فضاهای روستایی ادغام شده در شهر میاندوآب تأیید گردید، اما شدت این رابطه در مورد همه‌ی محله‌ها یکسان نبوده است و در موارد دیگر (شهرهای دیگر) نیز تفاوت‌هایی وجود خواهد داشت و عوامل دیگری در این زمینه مطرح خواهند بود. بنابراین، برای پژوهش‌های بعدی پیشنهاد می‌شود علاوه بر آزمون رابطه‌ی سه‌گانه‌ی بین فاصله از شهر، سرمایه‌اجتماعی و زیست‌پذیری محله‌های روستایی ادغام شده در شهر، بر روی عوامل اصلی و فرعی دیگری در زمینه‌ی سرمایه‌اجتماعی و زیست‌پذیری فضاهای روستا- شهری نیز متمرکز شوند؛ برخی از این موضوعات می‌تواند شامل مبدأ مهاجران روستایی، قومیت، مذهب، نوع شغل و سطح درآمد باشد.

با توجه به اینکه تمام اهداف برنامه‌ریزی‌ها به‌ویژه در بعد محلی افزایش زیست‌پذیری می‌باشد و از طرفی با توجه به نتایج این تحقیق که ادغام روستاها به شهر باعث کاهش سرمایه‌اجتماعی و به تبع آن منجر به کاهش زیست‌پذیری در آن‌ها می‌شود اقدامات زیر برای بهبود زیست‌پذیری این محلات پیشنهاد می‌شود:

- افزایش نقش نهادهای محلی و اجتماعی روستاهای ادغام شده در اعتمادسازی و جلب مشارکت مهاجرین در امور عمومی و مردمی روستا

- افزایش مشارکت مهاجرین در کارهای عمومی روستا از طریق عضویت آن‌ها در نهادهای محلی روستاهای ادغام شده

- تقویت مؤلفه‌های فرهنگی نظیر احساس هویت جمعی و سازمانی مشترک، احساس تعلق به آینده‌ای مشترک و غیره با ایجاد نظام‌های مشارکتی و جمعی

- فراهم‌سازی بحث و مناظره و برگزاری تجمعات و سخنرانی‌ها، جشن‌ها و مراسم‌ها که در نهایت به ایجاد همبستگی، اعتماد و علائق مشترک در بین ساکنان ادغام شده روستا منجر شود.

- بسترسازی و ایجاد فضاهای عمومی برای حضور اقشار مختلف جمعیت این روستاها که منجر به افزایش شبکه‌های اجتماعی و اعتماد ساکنان خواهد شد.

## منابع

ازکیا، م. و غفاری، غ. ۱۳۸۸. توسعه روستایی با تأکید بر جامعه روستایی ایران. چاپ سوم انتشارات نشر نی، تهران، ۳۲۸ ص.

افراخته، ح. و حجی‌پور، م. ۱۳۹۲. خزش شهری و پیامدهای آن در توسعه پایدار روستایی (مورد: روستاهای پیرامونی شهر بیرجند). مجله بین‌المللی انجمن جغرافیای ایران، ۱۱ (۳۹): ۱۸۵-۱۵۸.

افراخته، ح.، عزیزی، ا.، مهرعلی تبار فیروزجایی، م. ۱۳۹۳. نقش سرمایه اجتماعی بر توسعه روستایی دهستان چهاردانگه، مجله تحقیقات کاربردی علوم جغرافیایی، ۱۴ (۳۴): ۲۷-۴۵.

- امیری، م. و رحمانی، ت. ۱۳۸۵. بررسی آثار سرمایه اجتماعی درون و برون گروهی بر رشد اقتصادی استان‌های ایران. مجله جستارهای اقتصادی، ۳ (۶): ۱۱۱-۱۵۲.
- بندرآباد، ع. و احمدی نژاد، ف. ۱۳۹۳. ارزیابی شاخص‌های کیفیت زندگی با تأکید بر اصول شهر زیست‌پذیر در منطقه ۲۲ تهران، مجله پژوهش و برنامه‌ریزی شهری، ۵ (۱۶): ۷۴-۵۵.
- پورمحمدی، م.، حسین زاده دلیر، ک. و پیری، ع. ۱۳۹۰. تحلیلی بر دگرگونی کیفی سرمایه اجتماعی در نظام شهری نمونه موردی: نظام شهری استان آذربایجان شرقی. مجله مطالعات جغرافیایی مناطق خشک، ۱ (۳): ۱-۱۹.
- توکلی، م. و تاجبخش، ج. ۱۳۸۷. بررسی و تحلیل میزان سرمایه اجتماعی در مناطق شهری و روستایی مرزی سیستان. مجله روستا و توسعه، ۱۱ (۲): ۱۶۲-۱۴۳.
- حاتمی نژاد، ح.، منوچهری میاندوآب، ا.، فرجی، ا. و فرهادی، ص. ۱۳۹۰. تحلیل کیفیت زندگی روستاهای ادغام شده در شهر (مطالعه موردی: شهر میاندوآب). مجله جغرافیا و توسعه ناحیه‌ای، ۱۶: ۲۴۳-۲۱۹.
- خراسانی، م. ۱۳۹۲. تأملی در مفهوم زیست‌پذیری، شناخت، سنجش و رویکردها. مجموعه مقالات همایش ملی معماری پایدار و توسعه شهری، ۲۶ اردیبهشت، بوکان.
- خراسانی، م. و رضوانی، م. ۱۳۹۲. تحلیل ارتباط زیست‌پذیری روستاهای پیرامون شهری با برخورداری خدماتی (مطالعه موردی: شهرستان ورامین). مجله برنامه‌ریزی فضایی، ۳ (۳): ۱-۱۶.
- خراسانی، م.، رضوانی، م.، مطیعی لنگرودی، ح. و رفیعیان، م. ۱۳۹۱. سنجش و ارزیابی زیست‌پذیری روستاهای پیرامون شهری، مطالعه موردی: شهرستان ورامین. مجله پژوهش‌های روستایی، ۳ (۴): ۱۰۴-۷۹.
- دادورخانی، ف.، ملکان، ا.، عزمی، آ. و احمدی، ر. ۱۳۹۲. مطالعه تطبیقی تأثیر سرمایه اجتماعی بر ارتقای توسعه روستایی (نمونه موردی: دهستان گودین، شهرستان کنگاور)، مجله برنامه‌ریزی فضایی، ۳ (۳): ۱۲۵-۱۴۴.
- رهنما، م. ر.، اسدی، ا. و رضوی، م. م. ۱۳۹۲. تحلیل فضایی قیمت مسکن مشهد با استفاده از رگرسیون وزنی جغرافیایی، مجله پژوهش‌های بوم‌شناسی شهری، ۴ (۷): ۸۴-۷۳.
- سپهردوست، ح.، زمانی شبخانه، ص. ۱۳۹۲. نقش سرمایه اجتماعی در توزیع درآمد در مناطق روستایی کشور، مجله روستا و توسعه، ۱۶ (۱): ۱۲۹-۱۴۸.
- سرور، ر. ۱۳۸۳. استفاده از روش ای. اچ. پی در مکان‌یابی جغرافیایی مطالعه موردی: مکان‌یابی جهت توسعه آتی شهر میاندوآب. مجله پژوهش‌های جغرافیایی، ۳۶ (۴۹): ۳۸-۱۹.
- سلطانی، ع.، احمدیان، ع. و اسماعیلی ایوکی، ی. ۱۳۸۹. کاربرد مدل رگرسیون وزن‌دار فضایی (WGR) در بررسی



- روابط بین متغیرهای فضایی در یک پهنه شهری، نمونه موردی: منطقه ۷ شهرداری تهران، مجله آرمانشهر، ۴: ۹۹-۱۱۰.
- صرافی، م. ۱۳۷۹. مبانی برنامه‌ریزی توسعه منطقه‌ای، چاپ دوم انتشارات سازمان مدیریت و برنامه‌ریزی کشور، تهران.
- صلاحی اصفهانی، گ. ۱۳۹۰. نقش سرمایه اجتماعی در توسعه روستایی نمونه موردی روستای عشایری قره‌بلاغ، مجله پژوهش‌های بوم‌شناسی شهری، ۲ (۳): ۵۲-۶۰.
- ضیاء توانا، م. ۱۳۶۹. نگاهی کوتاه به روستا و مکانیزم تحول آن در ایران. مجله رشد آموزش جغرافیا، ۶ (۲۴): ۱۱-۴.
- طغری، م. و رضوانی، م. ۱۳۹۰. نگاشت مفهومی سرمایه اجتماعی در فعالیت‌های بازاریابی کارآفرینانه شرکت‌های کوچک. مجله تحقیقات بازاریابی نوین، ۲ (۳): ۱۰۶-۸۷.
- عبداللهی، ع.، ولایی، م. و انوری، آ. ۱۳۹۲. ارزیابی اثرات سرمایه اجتماعی در کاهش فقر روستایی. مورد: روستای قیچاق، شهرستان میاندوآب. مجله اقتصاد فضا و توسعه روستایی، ۲ (۴): ۱۵۲-۱۳۳.
- عیسی‌لو، ع.، بیات، م. و بهرامی، ع. ۱۳۹۳. انگاره زیست‌پذیری رهیافتی نوین جهت ارتقای کیفیت زندگی در جوامع روستایی، مطالعه موردی: شهرستان قم، بخش کهک، مجله مسکن و محیط روستا، ۳۳ (۱۴۶): ۱۲۰-۱۰۷.
- عینالی، ج.، رومیانی، ا. ۱۳۹۲. ارزیابی توزیع سرمایه اجتماعی در محلات شهری، مطالعه موردی: شهر زنجان، مجله مطالعات برنامه‌ریزی شهری، ۱۱ (۴): ۱۳۶-۱۱۹.
- فراهانی، ح.، عینالی، ج. و عبدلی، س. ۱۳۹۲. ارزیابی نقش سرمایه‌اجتماعی در توسعه نواحی روستایی، مطالعه موردی: دهستان مشهد میقان شهرستان اراک، مجله تحقیقات کاربردی علوم جغرافیایی، ۱۳ (۲۹): ۵۰-۲۷.
- فیروزنیا، ق.، موسی کاظمی، م. و صادقی طاهری، ا. ۱۳۹۰. مطالعه تأثیر ادغام روستا در شهر نمونه: روستاهای ادغامی در شهر کاشان. مجله پژوهش‌های روستایی، ۹ (۲۵): ۱۵۱-۱۲۳.
- کیانی، ا. و میرزاپور، س. ۱۳۸۸. بررسی افتراق فضایی- مکانی شهر و روستا در ابعاد سرمایه اجتماعی. مجله فضای جغرافیایی، ۹ (۲۸): ۱۴۷-۱۲۵.
- منظور، د. و یادی پور، م. ۱۳۸۷. سرمایه اجتماعی عامل توسعه اجتماعی و اقتصادی. مجله راهبرد یاس، ۱۵: ۱۶۴-۱۴۰.
- موسوی، م.، حسنی، م. و منوچهری، ا. ۱۳۹۲. تحلیل سرمایه اجتماعی شهروندان و تأثیر آن بر کیفیت زندگی، مورد مطالعه: محلات شهر میاندوآب. مجله پژوهش‌های جغرافیای انسانی، ۴۵ (۴): ۲۲۰-۱۹۷.

- میری، غ.، جوان، ج.، افراخته، ح.، ولایتی، س.، شایان، ح. ۱۳۸۹. نقش سرمایه اجتماعی در توسعه روستایی (مطالعه موردی: منطقه پشت آب سیستان)، جغرافیا و توسعه ناحیه‌ای، ۱۴: ۲۹-۴۹.
- نصراللهی، ز. و اسلامی، ر. ۱۳۹۲. بررسی رابطه سرمایه اجتماعی و توسعه پایدار در ایران (کاربردی از مدل روبرت فوآ). مجله پژوهش‌های رشد و توسعه اقتصادی، ۴ (۱۳): ۶۱-۷۸.
- مرکز آمار ایران. ۱۳۹۰. سرشماری عمومی نفوس و مسکن. قابل دسترسی در: [www.amar.org.ir](http://www.amar.org.ir)، آخرین دسترسی: ۱۳۹۳/۵/۱۶.
- Bankston, C. L. and Zhou, M. 2002. Social capital as a process: the meanings and problems of a theoretical metaphor. *Sociological Inquiry*, 72(2): 285-317.
- Bhagavatula, S., Elfringd, T., Tilburgc, A.v., Gerhard, G. and van, d. B. 2010. How Social and Human Capital Influence Opportunity Recognition and Resource Mobilization in India's Hand loom Industry. *Journal of Business Venturing*, 25 (3): 245-260.
- Blassingame, L. 1998. Sustainable Cities: Oxymoron, Utopia, or Inevitability? *The Social Science Journal*, 35 (1): 1-13.
- Coleman, J. S. 1988. Social capital in the creation of human capital. *American Journal of Sociology*. 94, 95-120.
- Fidrmuc, J. and Gerxhani, K. 2008. Mind the gap, social capital, east and west, comparative economic. The William Davidson Institute, 36 (2): 264-286.
- Findlay, T. 2014. Social Capital and Local Governance Regimes: Early Childhood Development Roundtables in British Columbia, *The Innovation Journal: The Public Sector Innovation Journal*, 19(1).
- Forrest, R. and Kearns, A. 2001. Social cohesion, social capital and the neighbourhood. *Urban Studies*, 38(12): 2125-2143.
- Fukuyama, F. 2001. Social capital, civil society and development. *Third World Quarterly Journal*, 22(1):7-20.
- Goyal, A. and Ahkilesh, K.B. 2007. Interplay among innovativeness, cognitive intelligence, emotional intelligence and social capital of work teams. *Team Performance Management*, 13(7/8):206- 226.
- House, J. S., Landis, K. R., Umberson, D. 1988. Social relationships and health. *Science*, 241, 540-545.
- Ijaiya, M. A., Sakariyau, O. B., Dauda, C. K., Paiko, I. I. and Zubairu, U.M. 2012. Social Capital and Poverty Reduction in Nigeria: A Case Study of Minna Metropolis. *Journal of Business and Social Science*, 3 (12): 229- 236.
- Looman, W. S. and Shewikar, F. 2009. Psychometric properties and cross-cultural equivalence

- of the Arabic Social Capital Scale: instrument development study. *International Journal of Nursing Studies*, 46 (1): 44–53.
- Norris, T. and Pittman, M. 2000, The Health Community's Movement and the Coalition for Healthier Cities and Communities. *Public Health Reports*, 115(2-3): 24-118.
- Ozmete, E. 2011. Understanding of Social Capital with Ecosystem Approach. *Journal of Academic Research*, 3(3): 333-339
- Storper, M. and Venables, A.J. 2004. Buzz: face-to-face contact and the urban economy. *Journal of Economic Geography*, 4 (4): 351–37
- Suzuki, E., Takao, S., Subramanian, S. V., Komatsu, H., Doi, H. and Kawachi, I. 2010. Does low work place social capital have detrimental effect on worker's health? *Social science and Medicine*, 70 (9): 1367- 1372.
- Torfi, A., Kalantari, Kh. And Mohammadi, Y. 2011. Effective components on social capital in rural production cooperatives in Koohdasht County of Lorestan Province. *African Journal of Agricultural Research*, 6(24): 5512-5519.
- Woolcock, M. 1998. Social Capital and Economic Development. Toward a Theoretical Synthesis and Policy Framework. *Theory and Society*, 27 (2): 151-208.
- Westlund, H., Forsberg, A. and Höckertin, C. 2002. Social Capital and Local Development in Swedish Rural Districts, Paper prepared for the 42 nd Congress of the European Regional Science Association Dortmund, Germany 27-31August.
- Putnam, R. D., Leonardi, R. and Nanetti, R. Y. 1993. Making Democracy Work: Civic Traditions in Modern Italy, NJ: Princeton University Press, Princeton.
- Narayan, D. and Pritchett, L. 1999. Cents and Sociability: Household Income and Social Capital in Rural Tanzania, *Economic Development and Cultural Change*, 47(4): 871-897.

## Role Analysis of Social Capital on the Livability of Integrated Villages in Miandoab

Hassan Afrakhteh<sup>1</sup>, Hamid Jalalian<sup>2</sup>, Arezoo Anvari<sup>3</sup> and Ayub Manouchehri<sup>4</sup>

Received: 16 December, 2015

Accepted: 9 December, 2016

DOI: 10.22048/rdsj.2017.29632.1379

### Abstract

Rural settlements have changed over time in different aspects. These changes can improve livability and quality of life in the settlements. In recent decades, one of the changes that the pre-urban villages have faced is that they were integrated into cities by the physical development of cities. This integration results in significant changes in various aspects of life and it can be useful in improving or reduction of viability of villages. The purpose of this research is the role analysis of social capital on the livability of integrated villages in the city of Miandoab. The research method used in this study was descriptive – analytical. Data collection tools were library research and field survey (observation, interviews and questionnaires). Multiple regression and geographically weighted regression were used for data analysis. The results show that in the Miandoab city, the villages that were closer to the city and had a better position relative to other cities in the region in terms of communications and potential for accepting immigrants and had a negative social capital coefficient. The low level of social capital in these villages has caused a reduction of their viability.

**Keywords:** Preurban Villages of Miandoab, social capital, livability, quality of life

---

1 - Full Professor of Rural Geography, University of Kharazmi.

2 - Assistant Professor, Department of Geographical and Rural planning, University of Kharazmi

3- Ph.D Student, Department of Geographical and Rural planning, University of Kharazmi

4 - Ph.D Student, Department of Geographical and planning, University of Tehran

(\*-Corresponding author E-mail: anvariarezoo@ymail.com)